



Arbetsanvisning Iso-Vent



Innehåll

Förutsättningar	3
Alternativ 1:.....	3
Alternativ 2:.....	3
Systembeskrivning.....	4
Produktlista.....	4
Montage	6
Underlag.....	6
Luftspalt	6
Putsskiva	6
Fästdon	6
Armeringsnät	7
Puts	7
Rörelsefog	8
Väggsektion Iso-Vent	9
A Principuppbyggnad vid underlag av regelstomme	10
B Utåtgående hörn vid underlag av regelstomme.....	11
C Placering distansremсор för luftspalt.....	12
D Fönster och dörrsmyg	13
E Fönsterbleck	14
F Anslutning mot taksprång	15
G Sockeldetaljer vid underlag av regelstomme	16
H Rörelsefog	17
I Infästning stuprör	17
J Förstärkningar vid öppningar	18
Fästdonsplacering.....	19
Egenkontrollplan.....	20

Förutsättningar

Regelväggen som Iso-Vent monteras på skall vara skyddad av Finja Stomskydd Fasad.
Se arbetsanvisning Finja Stomskydd Fasad.

Vid projektering måste BBR:s krav på kritiskt fuktgränstillstånd för de ingående materialen i ytterväggen beaktas. Vissa ytterväggar, beroende på isoleringstjocklek, kan kräva en kompletterande heltäckande isolering utanför det skivbaserade stomskyddssystemet.

Generella rekommendationer för samtliga plåtarbeten är att dessa ska uppfylla de krav som ställs enligt gällande AMA Hus (kapitel plåt) samt Mur och Putsföretagens publikation ”Rätt från början, Puts & Plåt”

Vid skillnad mellan bilder och ritning gäller den senare.

Denna broschyr har som syfte att visa exempel på hur olika arbeten kan utföras.
Finja ansvarar inte för konstruktionslösningar då omgivning, underlagets beskaffenhet och kvalitet spelar viktig roll. För aktuell information se alltid finja.se.



Arbetsanvisning Stomskydd Fasad, läs mer
på finja.se.

Systembeskrivning

Iso-Vent är ett oorganiskt fasadputssystem med luftspalt bestående av traditionell tjockputs med fiberförstärkta putsbruk. Putsskivor och distanser består av hård mineralull. Systemet är tvåstegstätat, dvs väl ventilerat, kapillärbrytande, dränerande och tryckutjämnande. Iso-Vent uppfyller kraven enligt Säker Fasad för montage på fuktkänsliga underlag, företrädesvis regelytterväggar. Ytbehandling utförs med Finjas genomfärgade ädelputs alternativt ytputs eller fasadfärg.

Produktlista



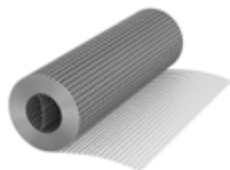
Iso-Plus Grundbruk B

Putsbruk för första påslaget på fasadputssystemen Iso-Plus och Iso-Vent. Går även att använda till putsning ovan mark på underlag av murverk.



Iso-Plus Stockbruk C

Putsbruk för andra påslaget på fasadputssystem Iso-Plus och Iso-Vent. Iso-Plus Stockbruk C kan i dessa fasadsystem ersättas med Finja Rivputs KC där detta ytskikt önskas. Går även att använda till putsning ovan mark på underlag av murverk.



Fasadnät

Används till armering av puts samt som putsbärare. Varmförzinkat efter punktsvetsning.



Fasadskiva Mineralull LB

Putsbärare av mineralull till fasadputssystemet Iso-Vent.



Distansremsa Mineralull

Distansremsa mineralull för fasadputssystem Iso-Vent.



Iso-Plus Trä

Fäste till fasadputssystemen Iso-Plus och Iso-Vent. Finns för isoleringsskikt 30–200 mm.



Iso-Plus Betong

Fäste till fasadputssystemen Iso-Plus och Iso-Vent för underlag av betong. Finns för isoleringsskikt 50–200 mm.



Iso-Plus Lättbetong

Fäste till fasadputssystemen Iso-Plus och Iso-Vent för underlag av murverk. Finns för isoleringsskikt 50–180 mm.



Träskruv

Träskruv för montering av Iso-Plus fäste. Längd 65–110 mm.



Plåtskruv

Plåtskruv med borrarpet för montering av Iso-Plus fäste vid plåregelstomme. Längd 65–90 mm



Fästbygel 60

Fästbygel till nät i fasadputssystem Iso-Plus och Iso-Vent



Rörelsefog

Rörelsefog till puts. Längd 2500 mm. Djup 20 mm alternativt 10 mm, kulör vit.



Startskena Iso-Vent Hålad



Startskena Iso-Plus

Startskena för fasadputssystem, 50–120 mm bredd, 2 m längd.



Takfotslist

Takfotslist hålad för ventilation.



3M™ Flexible Air Sealing Tape, FAST-F 8067E

Tejp till tätning av skarvar m.m. på vindskyddsskivor till fasadsystem. Bredd 60 och 100 mm, längd 25 m.



3M(TM) FAST-UC Ultra Conformable Sealing Tape 8045P

Självhäftande, extremt töjbar förseglingsfolie för användning i Finja Stomsydd system. Bredd 150 mm, längd 25 m. Lagringstemperatur 16-25 grader.



Anslutningsband

Självhäftande butylband för tätning i samband med användning av Finja Fasadputssystem på icke fuktkänsliga underlag. Längd 50 m, bredd 50, 70 och 100 mm.

Montage

Underlag

Då Iso-Vent ska monteras på en regelstomme (trä/plåt) skall denna vara beklädd med den oorganiska vindskyddsskivan Glasroc H Storm och sedan stomtätas med Finja Stomskydd Fasad, se separat anvisning. Systemet går även att montera på murverk och betongstommar.

Luftspalt

Innan montering av putsskivor fästs distansremсор av 20 mm hård mineralullsboard på alla stående regler på max c/c 600 mm. Kompletterande distansremсор fästs runt fönster, dörrar samt övre och nedre del av fasad, enligt figur B.

Spalten under putsskivan utföres med detaljer så att eventuellt inläckande nederbördsvatten leds ut till det fria igen.

Putsskiva

Finja Iso-Vent har som putsbärare hårda mineralullsskivor med tjocklek 30 mm. Putsskivor ska lagras, hanteras och kapas enligt tillverkarens anvisningar. Skadade skivor får inte monteras.

Vid tillskärning av putsskivorna ska en rätskiva användas. Skarvbitar får inte ersätta hela skivor.

Putsskivorna ska monteras i förband, enligt figurbilaga. Detta gäller även vid montering på utåtgående hörn. Skivornas kanter ska tryckas ihop ordentligt.

Fästdon

Fäst Finja Iso-Vent putsskiva med Iso-Plus Trä och lämplig skruv vid underlag av trä-, och stålregelstomme, se figurbilaga. På underlag av murverk används Iso-Plus Lättbetong och vid underlag av betong Iso-Plus Betong. Byggplatshandlingen innehåller uppgift om vilken typ av fästdon som ska användas.

Infästningstäthet framgår också av en byggplatshandling. Observera att infästningstätheten oftast varierar över väggytan, beroende på avståndet till utgående hörn. Placeringsmönster för olika infästningstätheter som kan förekomma framgår av figurbilaga.

Märk ut läget för rörelsefogar. Detta för att den kompletterande infästningen som gäller vid rörelsefogar utföres riktigt. Se figurbilaga.

Vid infästning i trä-, och stålreglar drivs skruven in så pass långt att brickan pressas in i putsskivan och den ligger i, eller något innanför, ytterkanten på putsskivan. Minsta förankringslängd i trä ska vara 30 mm för skruv.

Säkerställ att fästdonet är väl förankrat. Fästdon som inte "drar" är överksamt och ska ersättas med ett nytt omedelbart intill.

Armeringsnät

Armeringsnät får inte fästas i byggnadsdelar som tillhör underlaget, såsom fönsterkarmar, taksprångsinklädning och dyl.

Montera armeringsnät, varmförzinkat stål #19 mm, plant mot mineralullsskivorna enligt figurbilagan. Skarva genom omlottläggning minst 60 mm, även i övre smyghörn, fönster och dörrar. Nätet sträcks och förankras till fästdonens brickor med ett styck nätfäste C30 per bricka.

Fäst armeringsnätet mot mineralullsskivorna med ca 10 st fästbyglar FB60 per kvadratmeter. Fäst-byglarna planar ut armeringsnätet och säkerställer att det ligger så nära mitten som möjligt i första bruksskiktet.

För information om kompletteringar och förstärkningar vid fönster, hörn, genomföringar osv. efter att ytan har helnätats, se figurbilaga.

Puts

Bruk bör blandas i planblandare i tio minuter med ca 5–6 l vatten per 25 kg torrbruk.

Blandningstiden ska inte vara längre än vad som fordras för att få ett homogent och smidigt bruk. Överdriven blandningstid ska undvikas. Små mängder bruk blandas för hand.

Vattenmängden justeras så att bruket får önskad konsistens och smidighet.

Bruk ska användas inom två timmar efter blandning. Vid varm väderlek är tiden kortare. Sedan blandning avslu-

tats får vatten inte tillsättas för att minska dess styvhet. Styvnat bruk ska kasseras.

Om bruk bereds vintertid får brukets temperatur inte överstiga +40° C. Vatten får inte vara varmare än +80° C när det tillsätts i blandaren.

Putsning får inte utföras vid lägre temperatur än +5° C. Putsning ska inte ske om det finns risk för frost inom tre dygn efter arbetets avslut, om inte lämpliga åtgärder för att skydda putsen tas. Frostskyddsmedel får inte användas i bruket. Beakta särskilt utstrålning nattetid, då putsen kan anta en temperatur avsevärt lägre än luftens temperatur.

Iso-Plus Grundbruk B påföres för hand eller maskinellt med spruta till ca 10 mm tjocklek (ca 20 kg/m²). För tunn puts får för låg hållfasthet och för tjock puts belastar fästdonen onödigt mycket. Behandling av bruksytan bör ske med rätkäpp eller liknande för att ytan ska bli så grov och öppen som möjligt för nästa putsskikt. Eftervattna bruket vid behov för att förhindra för snabb uttorkning och säkerställa tillräcklig härdning. Iso-Plus Stockbruk C appliceras normalt efter ca 2–3 dygn till ca 9 mm tjocklek (ca 18 kg/m²). Detta ger en total putstjocklek på ca 18 mm efter rekommenderad bearbetning av putsbruket, våfflad alt. spikriven. Särskild omsorg ska ägnas åt att få putsen jämntjock. Stockbruk C kan bytas ut mot Rivputs om så önskas, åtgång ca 23 kg/m².

Vinklar mellan putsytorna ska putsas skarpa. För anslutningar mot fönster, dörrar m.m., se figurbilaga.

Fukthårdning av putsen ska påbörjas så snart som möjligt. Putsen ska vid behov vattenbegjutas med dimmunstycke i minst tre dygn. Denna fukt-hårdning är mycket viktig för att putsen ska få full hållfasthet och så liten krympning som möjligt. Putsen kan få stor och okontrollerad sprickbildning om fukthårdningen inte utförs korrekt. Vid varm väderlek och direkt solljus ska putsytan skyddas med ställningsväv eller dyl.

Vattenflöden från exempelvis tak och ställningar ska avledas från fasaden. Det är lämpligt att ha regntak och väderanpassad ställningsintäckning under hela fasadarbetets utförande.

Finja Iso-Vent putssystem ska inte påföras i eller under marknivå, där rekommenderas en sockel på min. höjd 200 mm med Finja Sockelsystem eller annat lämpligt material.

Rörelsefog

Fasaden delas in i fält som är avskilda från varandra tack vare rörelsefogar. Fältstorlek kan som riktvärde väljas max ca 15 meter såväl horisontellt som vertikalt. Vid utåtgående hörn ska den vertikala fogen placeras så nära hörnet som möjligt. Vid inåtgående hörn placeras fogen ca 50 mm från hörnet för att underlätta ett rakt snitt som går igenom armeringsnätet. Vertikala fogar kan med fördel döljas bakom stuprör.

Vid bestämning av fogarnas läge bör hänsyn tas till befintliga sprickzoner i fasaden, om man kan befara att rörelse även fortsättningsvis kommer att ske i dessa områden. Fogar ska i möjligaste mån lokaliseras till områden av fasaden med klena tvärsnitt t.ex. vid dörrar, fönster eller stora genombrott, då tvångskrafter blir störst i dessa partier.

Fogarna skärs upp med kapskiva när putsen uppnått fullgod hållfasthet (normalt efter ca 2 dygn). Puts och armeringsnät ska skäras av intill putsskivan, se figurbilaga. Alternativt kan Finja Rörelsefog 20 mm användas.

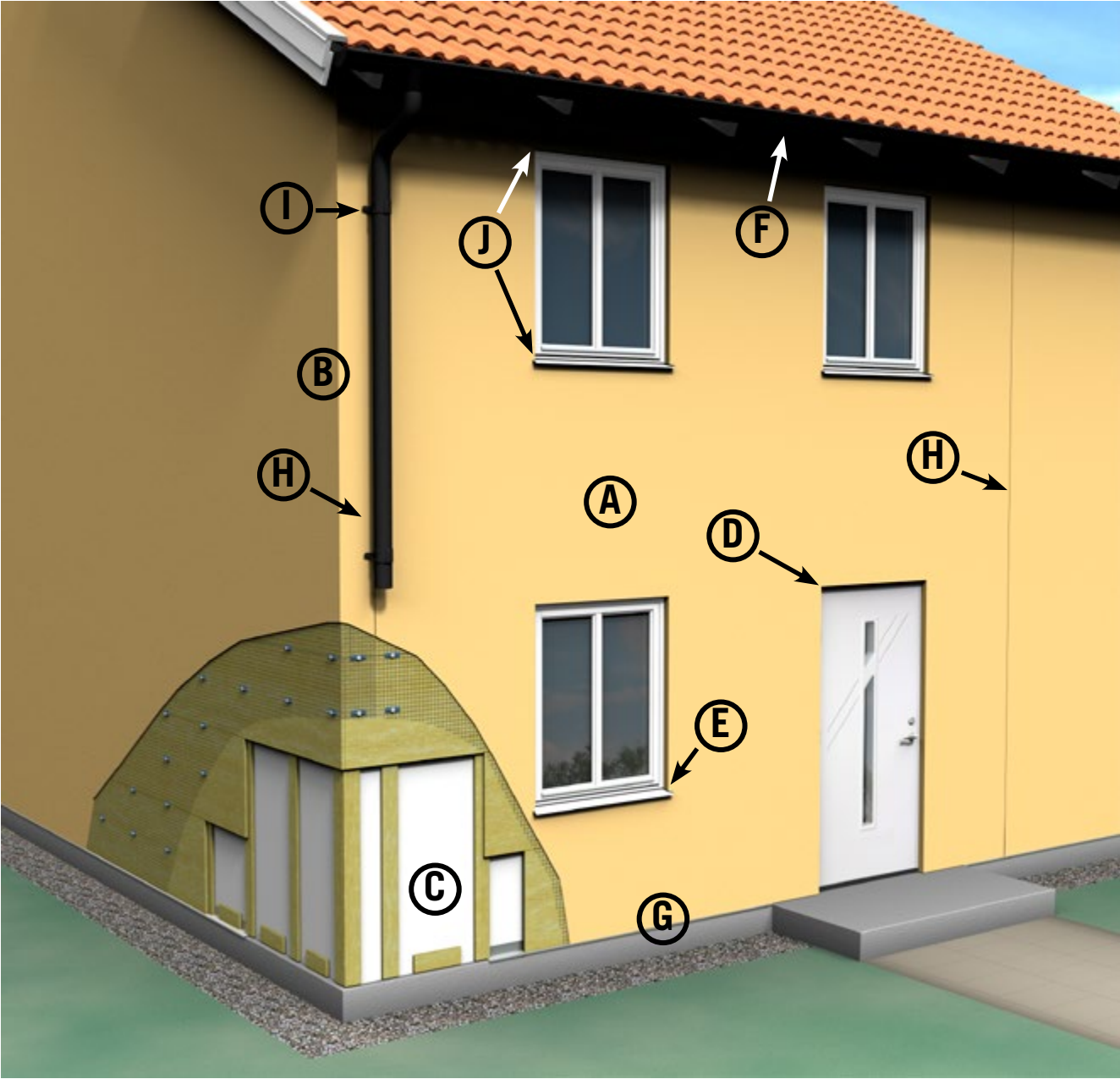
Typ av fogmassa framgår av byggplatshandling. Fogningsarbete ska utföras enligt fogleverantörens anvisningar. Som alternativ kan Finja rörelsefog 20 mm användas.

Ytputs respektive målningsbehandling

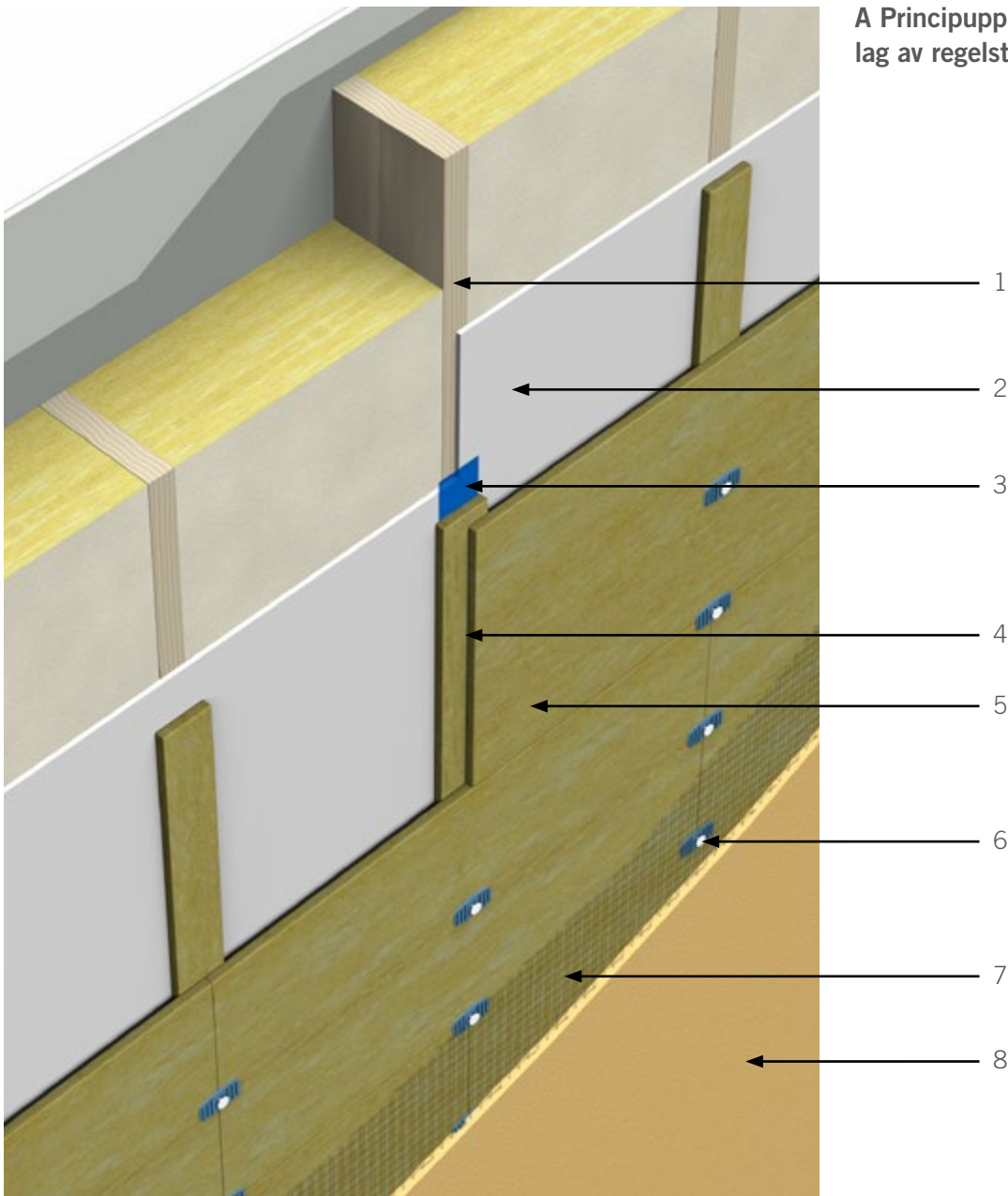
Ytputs respektive målningsbehandling ska utföras enligt de anvisningar som gäller för respektive behandlingstyp i varje enskilt fall.

Se Finja hemsida för mer information om Ädelputs, Färg och ytputs.

Väggsektion Iso-Vent



A Principupbyggnad vid underlag av regelstomme



1. Vertikala regler med bredd minst 45 mm.
Max cc 600 mm.

2. Oorganisk skiva med Finja Stomskydd.

3. Skarvtejp 3M Fast F, utförs enligt Finja Stomskydd Fasad.

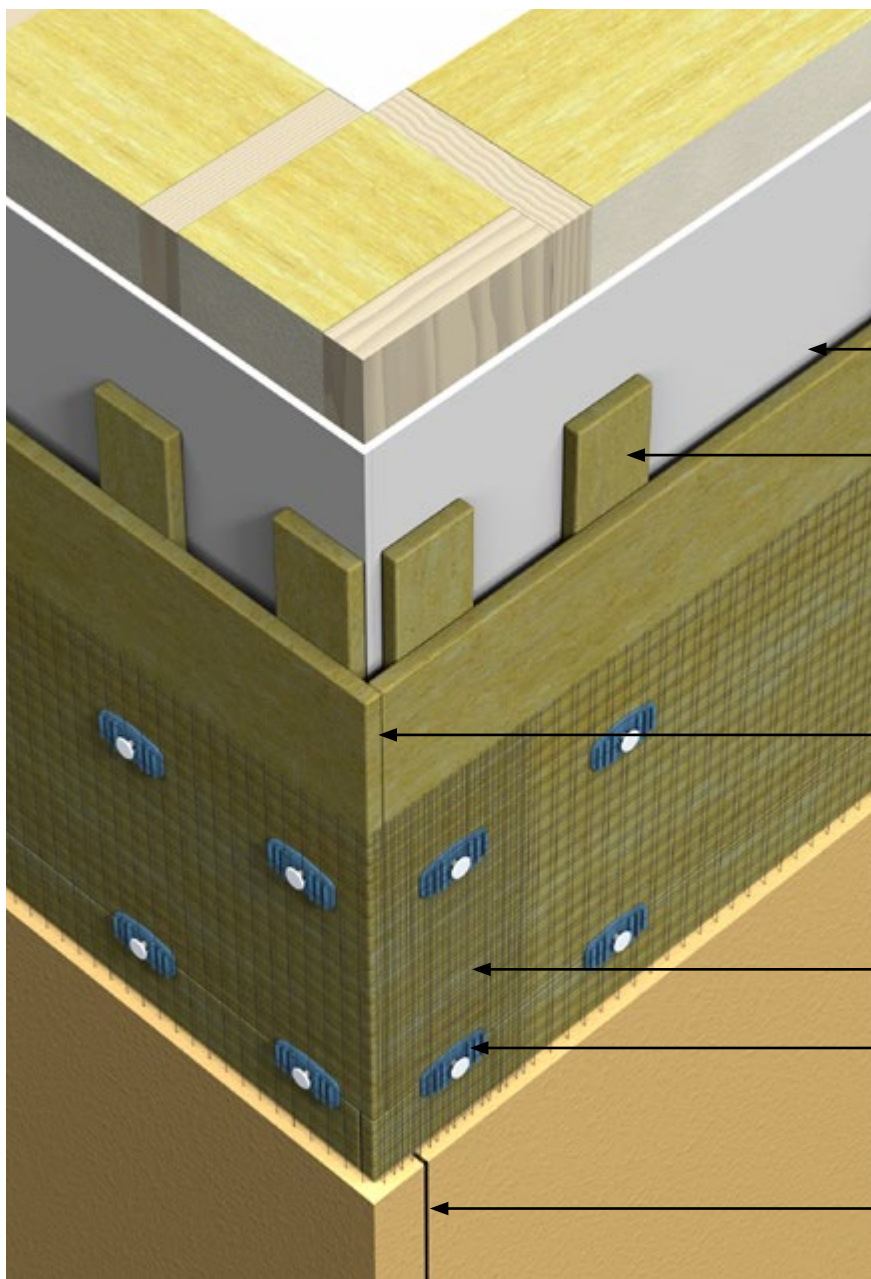
4. Distansremsa.

5. Putsskiva.

6. Fästdon/putsfäste för putsskivor. Max cc 600 mm.

7. Fasadnät.

8. Puts.

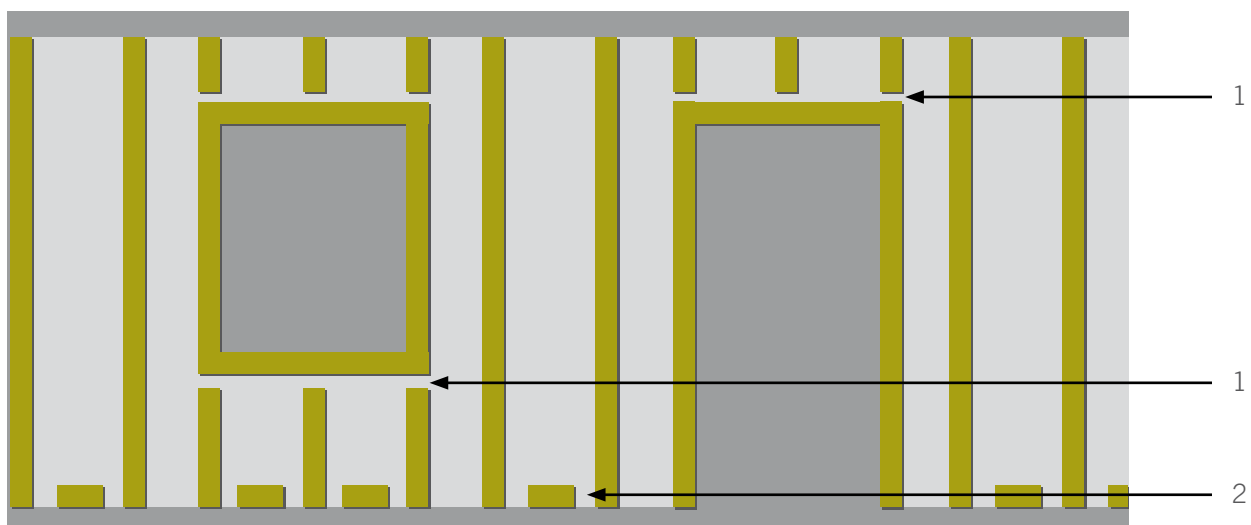


B Utåtgående hörn vid underlag av regelstomme

1. Väl ventilerad, kapillärbrytande, dränerande och tryckutjämnande luftspalt.
2. Distansremsa 20 x 100 x 1200 mm.
3. Putsskivor monteras i förband i hörn.
4. Fasadnät viks runt hörn och dras fram till rörelsefog.
5. Fästdon max c/c 150 mm från rörelsefog.
6. Rörelsefog enligt figur I.

C Placering distansremsor för luftspalt

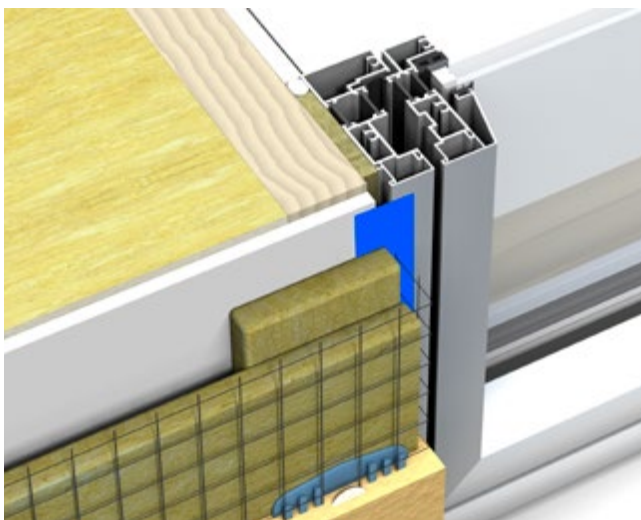
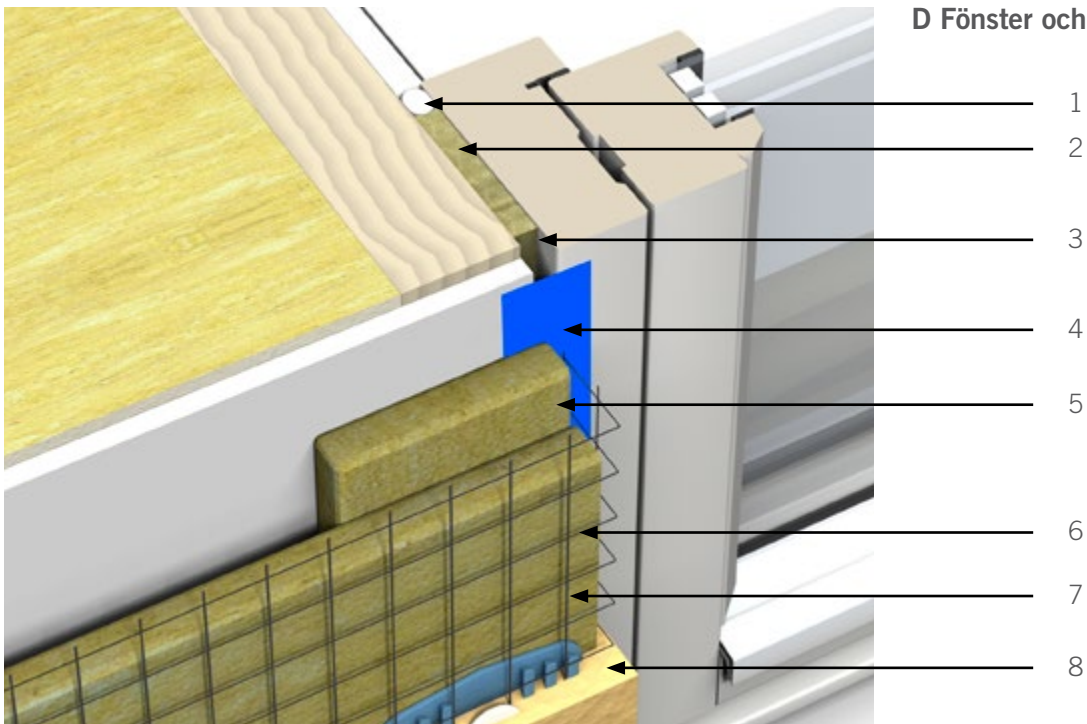
Distansremsor placeras max cc 600 mm.



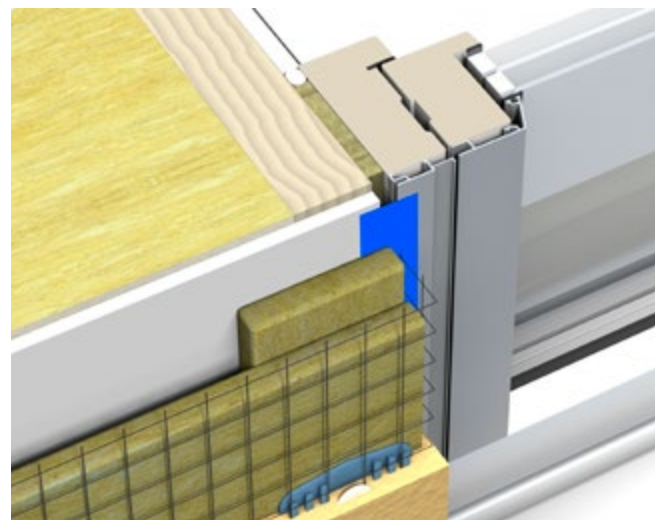
1. Min 50 mm mellanrum.

2. Min 100 mm mellanrum.

D Fönster och dörrsmyg



Fönster- och dörrsmyg vid underlag av aluminium.



Fönster- och dörrsmyg vid underlag av trä med aluminiumbeklädnad

1. Lufttätning.

2. Drev.

3. Luftspalt 15 mm.

4. Skarvtejp 3M Fast F utförs enligt Finja Stomskydd Fasad.

5. Distansremsa

6. Putsskiva

7. Armeringsnät viks runt hörn och dras in i smyg

8. Puts ut på karm.



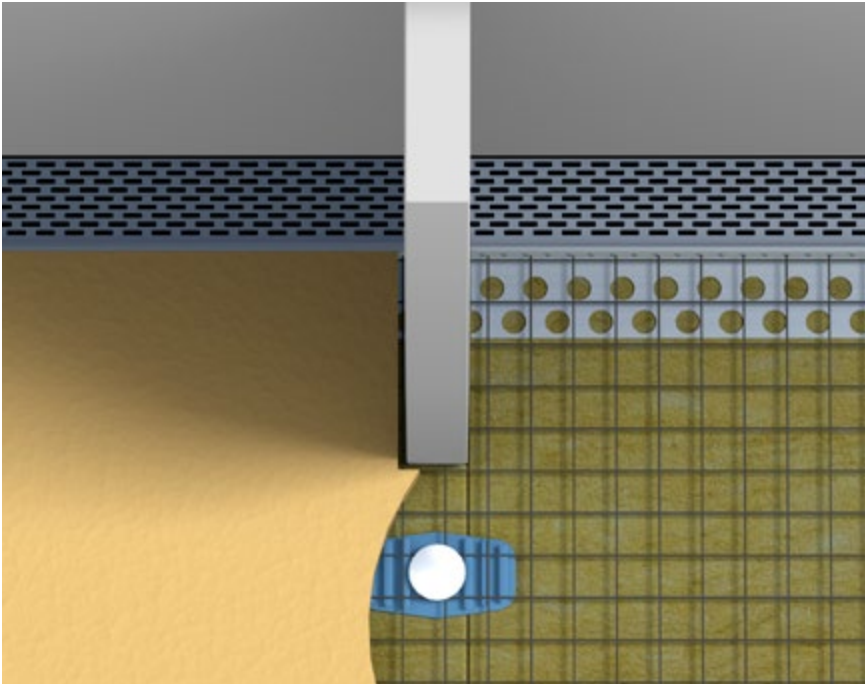
E Fönsterbleck

Se Finja Stomsydd Fasad för utförande. Generella rekommendationer för samtliga plåtarbeten är att dessa ska uppfylla de krav som ställs enligt gällande AMA Hus (kapitel plåt) samt Mur och Putsföretagens publikation "Rätt från början, Puts & Plåt"

1

2

1. Akrylbaseradutefog/friskärning puts alternativt plåtvinkel.
2. Ny puts anslutes mot omvikt plåtkant på fönsterbleckets gavel



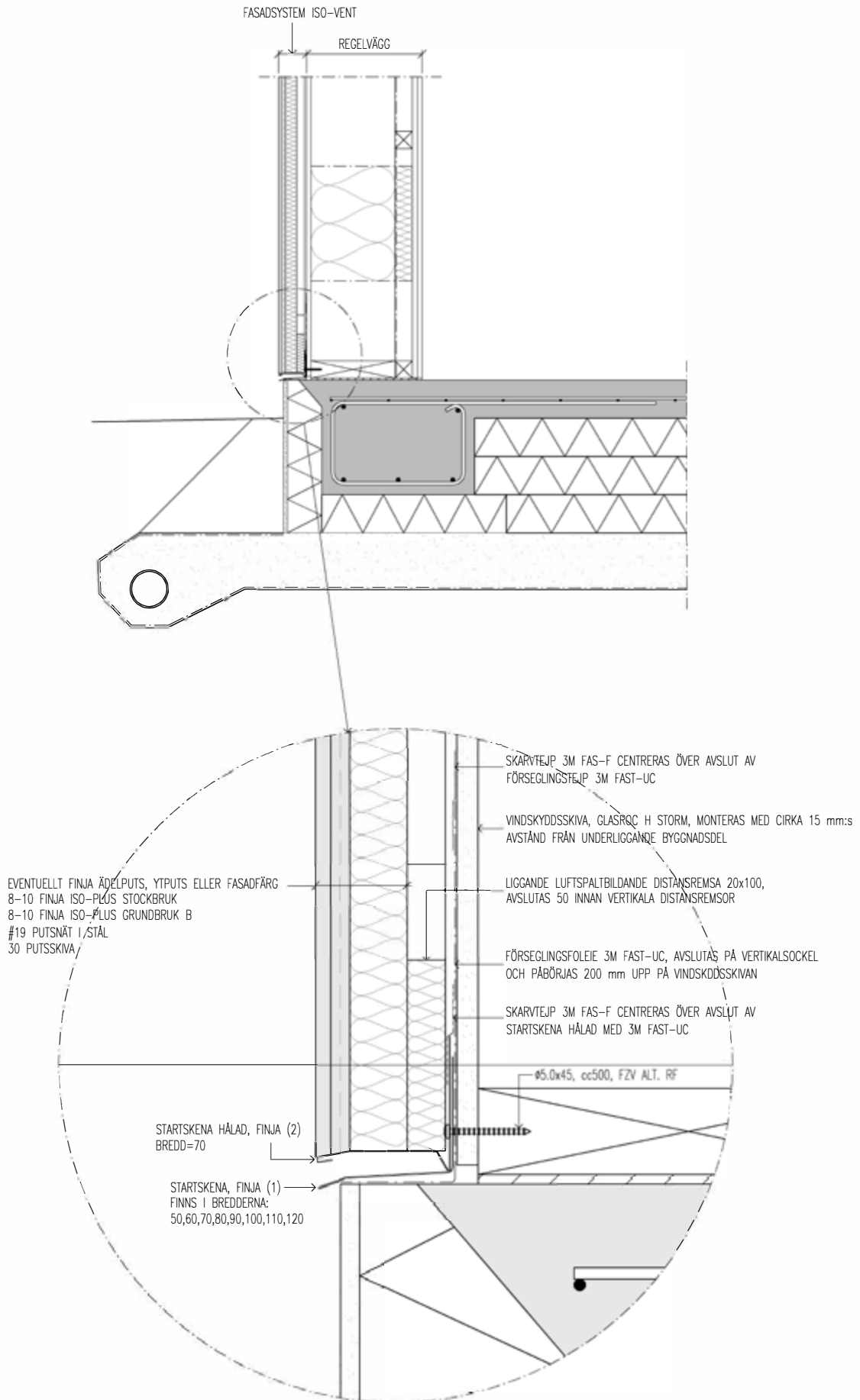
F Anslutning mot taksprång

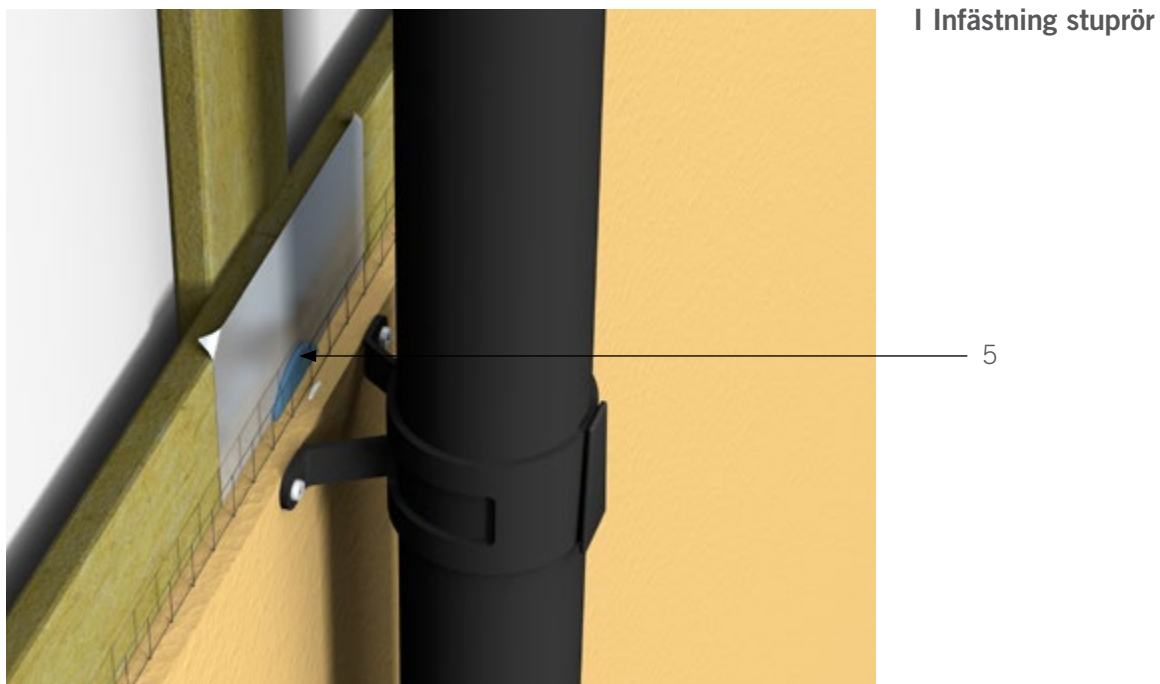
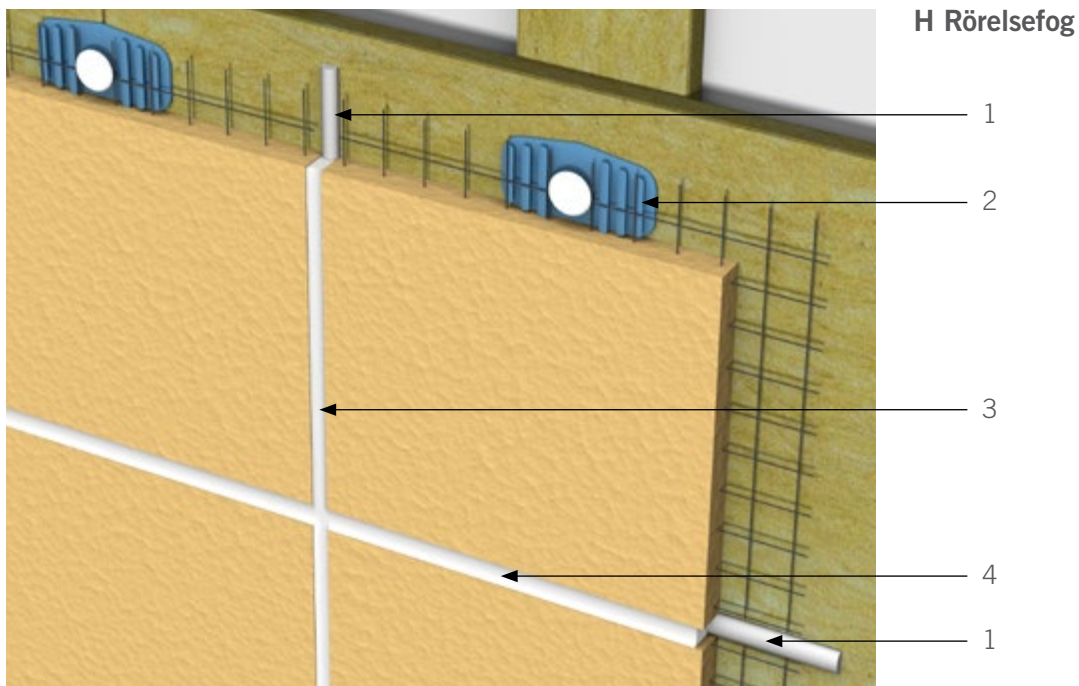
Mot takstolstassar skärs putsen ur till ca 5 mm springa.

Obs! Ventilationspringor eller ventilationsöppningar får inte täckas eller areaförminskas. Luftspalten bakom putsskivan får heller inte täckas.

Vid synlig takfot utföres ventilationen med Finjas takfotslist.

G Sockeldetaljer vid underlag av regelstomme



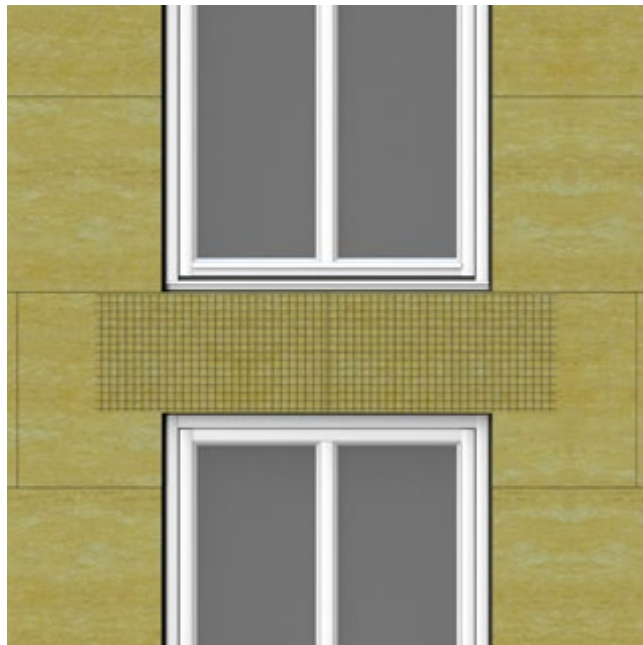
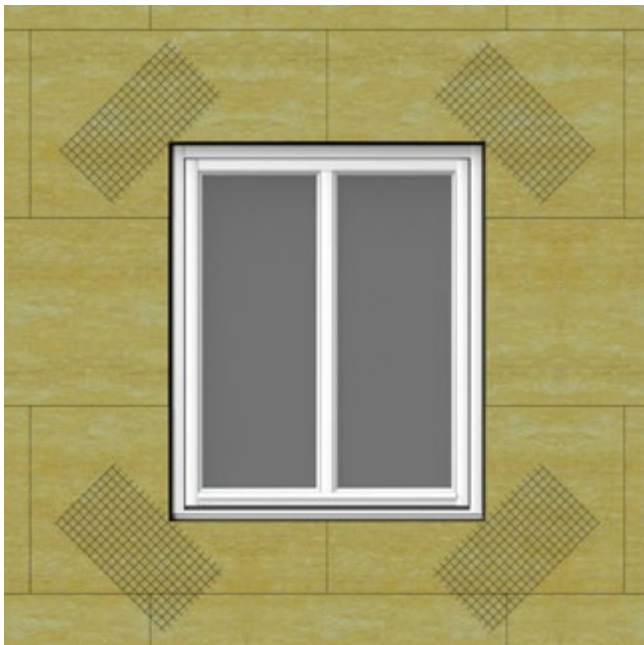


1. Bottningslist. Alternativt kan Finjas Rörelsefog 20 mm användas.
2. Fästdon max 150 mm från vertikal rörelsefog.
3. Vertikal rörelsefog med elastisk fogmassa. Min 8 mm.
4. Horisontell rörelsefog med elastisk fogmassa. Min 14 mm.
5. Stuprörsfäste förankras i underlaget med Iso-Plus-fäste. Vfz 0,7 mm plåt och en infästning bakom nät och puts

J Förstärkningar vid öppningar

Kring öppningar i puts, som fönster, dörrar eller genomgående befintliga byggnadsdelar, läggs extra förstärkningsnät in i format 250 x 500 mm, efter att ytan har nätats.

I områden mellan öppningar smalare än 400 mm läggs extra förstärkningsnät in som dras förbi öppningarnas kanter minst 250 mm, efter att ytan har nätats.



Fästdonsplacering

Gäller för skivformatet med byggmått 1200 x 600 mm. Kontakta Finja för bestämmande av infästningstäthet. Infästningstätheten varierar beroende på byggnadens längd, höjd, läge etc.

	Alt. A	Alt. B
3 st/skiva 4,17 st/m ²		
4 st/skiva 5,56 st/m ²		
5 st/skiva 6,94 st/m ²		
6 st/skiva 8,33 st/m ²		
7 st/skiva 9,72 st/m ²		
8 st/skiva 11,11 st/m ²		



Infästningstäthet runt fönster, dörrar, balkonger, avslutningar etc. max c/c 600 mm

Egenkontrollplan

Sidan 1 av 2

Checklista/egenkontrollplan för kvalitetssäkring gällande Finja Iso-Vent fasadputssystem

Objektsnamn och ort

Objektsdel (hus-nr, fasadorientering, etapp etc)

Startdatum

Färdigställandedatum

Entreprenör

Återförsäljare

Ordernummer

Samtliga kontrollpunkters genomförande skall påvisas genom fotodokumentation som biläggs checklistan.

Kontrollpunkt	OK	NEJ	Avvikelse, notering	Datum/ signatur
Finja Stomskydd Fasad är monterad på lättregelvägg enligt anvisning.				
Annat stomskyddssystem än Finjas, är monterad enligt aktuell leverantörs anvisning.				
Ställning rätt monterad m.h.t. putsarbeten				
Leveranskontroll: Isoleringsskivor, distansremсор i rätt kvalitet, storlek, tjocklek och lagring				
Leveranskontroll: Infästningsdon i rätt kvalitet, storlek, skruvar				
Leveranskontroll: Fasadnät och dess infästningar				
Leveranskontroll: Grundningsbruk				
Leveranskontroll: Utstockningsbruk				
Montering av sockelplåt och startskena samt eventuell takfotslist				
Montering av distansremсор: c/c-avstånd, kompletteringar kring fönster/dörrar och nedre del av fasad.				
Montering av isoleringsskiva: förband, tillskärning, infästningstäthet				
Rörelsefogar: Läge samt kompletterande infästningar kring dessa.				

<p>Ovanstående kontroller utförs fortlöpande och signeras av ansvarig.</p> <p>Tillhörande handling för egenkontroll: Finja Arbetsanvisning Iso-Vent samt för vald ytbehandling</p> <p>Gällande handlingar finns på finja.se</p>	Namnförtydligande av signatur	
	Signatur	Namnförtydligande

Kontrollpunkt	OK	NEJ	Avvikelse, notering	Datum/ signatur
Montering av fönsterbleck, karmplåtar, indrivningsskydd, anslutningsband, startskenor och andra detaljer mot vilka putsen ska ansluta.				
Montering av fasadnät: skarvar, sträckning, fästbyglars antal				
Montering av fasadnäs-kompletteringar vid fönster, hörn, genomföringar				
Puts: notering av utetemperatur, frostrisk				
Puts: Eventuella vinteråtgärder				
Puts: Blandningstid, vattenmängd				
Grundningsbruk: Applicering, skiktjocklek, eftervattning vid behov				
Stockbruk: Applicering, skiktjocklek, jämnhet				
Puts: Anslutningar mot fasta byggnadsdelar t ex taksprång och balkonger.				
Puts: Anslutningar mot fönster, dörrar etc.				
Puts: Fukthärdning, ev skydd mot solbestrålning. Skydd mot smutsiga vattenflöden och stänk.				
Rörelsefogar: Fogmassa, fogning				
Ytbehandling: Ange fabrikat, typ av ytputs/målningsbehandling.				
Ytbehandling: utetemperaturer och nederbörd under appliceringen och under härdningstiden.				
Ytbehandling: Ytputs resp målningsbehandling utförd enligt de anvisningar som gäller för den aktuella behandlingstypen				
ÖVRIGT				

Ovanstående kontroller utförs fortlöpande och signeras av ansvarig. Tillhörande handling för egenkontroll: Finja Arbetsanvisning Iso-Vent samt för vald ytbehandling Gällande handlingar finns på finja.se	Namnförtydligande av signatur	
	Signatur	Namnförtydligande

Ansvarig arbetsledare

Signatur

