

# Värmande murspis



**FINJA**

# Värmande murspis

Fladdrande ljus, knaster och den härliga värmen. Att tända en brasa är ett av de bästa sätten att skapa en hemtrevlig känsla. Med en murspis som du murar och putsar själv skänker du både välbefinnande och trivsel till ditt hem. Placera den i mitten av huset för att få ut maximal värme och för att skapa en vacker rumsavdelare i en öppen planlösning. Med denna gör det själv-beskrivning murar du en 1960 x 590 mm murspis. Den kan enkelt storleksanpassas efter inbyggnadskaminen och efter dina egna önskemål.

## Det här behöver du:

- Finja Murblock Fördel 190 mm, 86 st.
- Finja Murbalk 190 x 1195 mm, 2 st.
- Finja Puts- & Murbruk C, 23 säckar
- Finja Bistål BI 40 Förzinkat, 56 lpm
- Finja Fasadnät 1000 mm, 25 m/rulle, 15 m
- Finja Nätfäste Universal, 120 st.
- Tjärpapp, 4,3 m
- Mineralull, ca en skiva
- Inbyggnadskamin, 593 x 403 x 504 mm
- Luftgaller, 2 st



## Vad inspirerar dig?

Gör ett vackert gnistskydd framför kaminen. Gjut tunna betongplattor, lägg dem som klinker och polera dem väl. Plattor som inte är större än 400 x 400 mm behöver inte armeras.

Ta gärna en bild och mejla Finja, [info@finja.se](mailto:info@finja.se), för att få ditt verk publicerat på hemsidan.

## Verktyg

Betongblandare, hink, iläggningslev, murslev, rätskiva, kalkkvast, putsslev, skurbräda, filtbräda, tumstock och vattenpass.



**Tips!** Installation av kamin kräver tillstånd. Kanske behöver du också en ny skorsten. Kontakta sotaren och byggnadsnämnden i din kommun. Installera kaminen i samråd med sotaren och enligt anvisningar från tillverkaren.

## Förbered grunden

Har du en gjuten platta att bygga på är det bara att sätta igång, men vill du bygga på ett träbjälklag bör du kontakta en byggnadsingenjör för bedömning. Markera var spisen ska stå genom att lägga ett glidskikt av syllpapp på golvet i samma form och storlek som den tänkta spisen. Glidskiktet ska inte sticka fram under blocken.

## Mura väggarna

Blanda Puts- & Murbruk C enligt anvisningarna på förpackningen. Lägga det första skiftet med Murblock Fördel på glidskiktet. De blocken som inte ska användas i sin hela längd sågas till rätt längd efterhand.

Gör ett hål för ett luftgaller i en av gavlarna i första skiftet. Såga två snitt i blocket och slå undan det med hjälp av en huggmejsel.

Armera det första skiftet av murblock med 2 st bistål. Lägga bistålen parallellt och böj dem i hörnen genom att klippa den ena tråden i varje bistål och böja den andra. Placera bistål på första, fjärde, sjunde och näst sista skiftet.

Mura upp nästa skift i förband med ett förskjutet murblock enligt skissen. Fogens tjocklek ska vara ca 10 mm och inget bruk läggs i de vertikala fogarna. Två block ska förbinda de båda långsidorna, se skissen ovan.

Tänk på att hela tiden ta bort bruksspill innan det härdar.

Mura det tredje skiftet. Mura fast en balk mellan väggarna på de två genomgående blocken i andra skiftet.

Mura skiftet fyra enligt skissen. Såga till ett hål för kaminens tilluft på baksidan. Såga två block till cirka 40 mm höjd. Mura dem direkt på tredje skiftet och på balken i tredje skiftet, exakt där kaminen ska stå, för att det färdiga hålet ska få rätt höjd till kaminen.

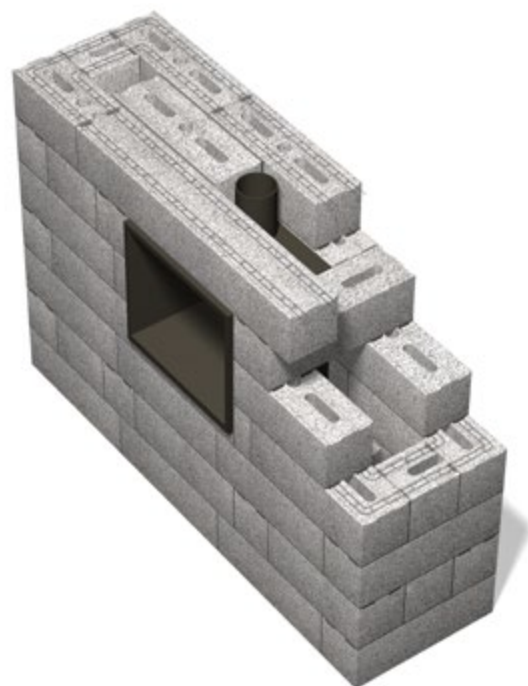
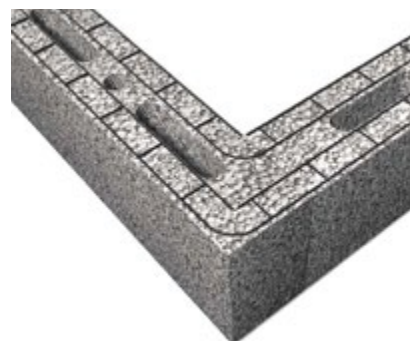
Mura det femte skiftet. I det sjätte skiftet muras två block som förbinder de båda långsidorna. I det sjunde skiftet muras två block på dessa, placerade så att skorstenen får plats. Det sjunde skiftet innehåller också en balk över kaminen.

Mura ytterligare två skift. Såga till ett hål för luftgaller överst i den kortsidan som inte har luftgaller vid golvet.

Montera skorstenen innan du murar det sista skiftet. Låt alla blocken i sista skiftet ligga ner så att översidan blir slät, och täpp igen synliga hål med mineralull innan putsning.



**Tips!** Om murspisen byggs mot en befintlig vägg så minskar materialåtgången. Tänk dock på att säkerställa väggens lämplighet för ändamålet.



**Tips!** Efter fjärde skiftet kan du ställa kaminen på sin plats, det underlättar anpassningen i det fortsatta bygget. Ta hänsyn till putskiktet och placera kaminen 10 mm ut. Tänk på att skydda kaminen väl för murbruket.

## Putsa väggen

Väggen ska nätas och putsas för att åstadkomma en hållbar och slät yta.

Förvattna muren med kalkkvasten. Blanda Puts- & Murbruk C och tunngrunda genom att stryka på bruksblandningen med kalkkvasten. Fäst fasadnät över hela ytan med Nätfäste Universal och spik. Näten ska överlappa varandra minst 50 mm.

Blanda Puts- & Murbruk C enligt anvisningarna på förpackningen. Putsa efter banor av läkt som lodas in. Använd träribbor som ger ett 10 mm tjockt putslager. Dra av med rätskivan nerifrån och uppåt i en sågande rörelse. När väggen är jämn ta försiktigt bort putsribborna och fyll i med putsbruk där ribborna har suttit.

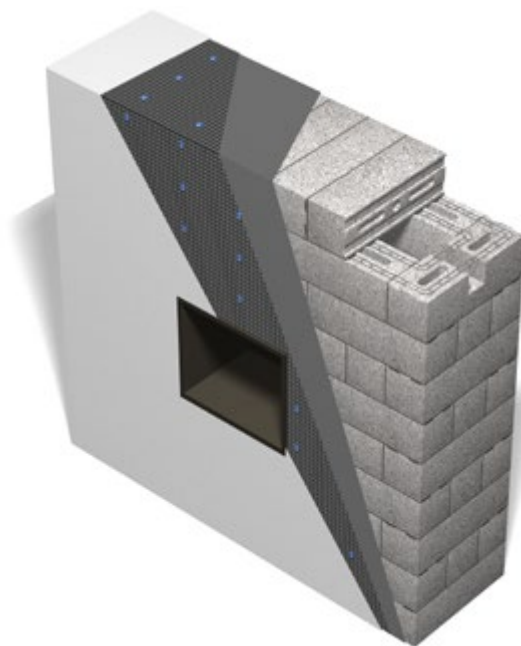
För att få raka kanter i hörnen putsas de med hjälp av en ribba som sticker ut 10 mm från hörnet. Ribban spikas eller skruvas fast. Fäst ytterligare en ribba längre in på väggen. Putsa på samma sätt som ovan. Lossa därefter försiktigt på ribborna. Låt putsen torka tillräckligt för att sätta upp en ny ribba i hörnet, nu på den putsade sidan. Sätt också en ribba längre in på den ännu inte putsade väggen och putsa på samma sätt som ovan.

Slätskura muren med skurbräda i stora svepande rörelser. Vill du ha muren riktigt slät och jämn kan du fortsätta med en fuktad filtbräda. Eftervattna några dagar för ökad hållfastighet.

Låt putsen torka 2–3 dagar. Har du inte monterat insatskaminen under murningen så gör det nu.



**Tips!** Få goda råd om murning och putsning i arbets-anvisningarna Hjälp vid murning och Hjälp vid putsning som finns på Finjas hemsida.



**Tips!** Murspisen kan muras med slät ovasida eller hela vägen upp till taket. Spisen på bilderna är 10 skift hög. Välj om väggarna ska vara modernt släta eller grovt putsade för ett äldre utseende.