

# **FINJA**

**Hjälp vid**

**GOLV**

**uppbyggnad, fallbyggnad,  
spackling och avjämning**

**BRUKSANVISNING**

# För- och efterarbete

## 1. Rengöring alla golv



Grovstäda och dammsug ytan noggrant. Se till så att inga föroreningar finns kvar på golvet som kan minska vidhäftningen. Finns det gamla färg- eller spackelrester så skrapa av ytan med t. ex. en barkspade så att alla lösa bitar avlägsnas. Tjälrim eller tjärpapp ska avlägsnas före spackling.

## 2. Primning alla golv



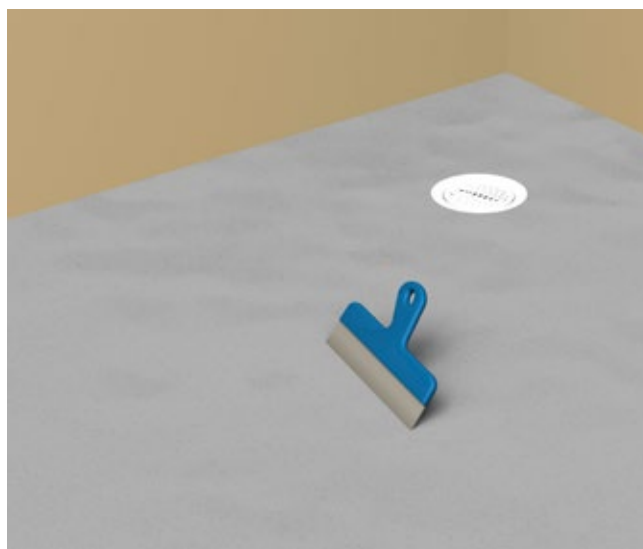
Underlaget bestämmer vilket blandningsförhållande som gäller för primern. Läs produktbladet och blanda Finja Primer noggrant med vatten enligt anvisningarna. Häll ut den färdigblandade primern och borsta ut den med en mjuk borste. Undvik pölbildning. Låt primern torka före spackling. Golvbruk läggs alltid i våt primer. Var noga med att följa blandningsförhållandena. Primern ska bilda en knappt synlig film när den torkat.

## 3. Blandning



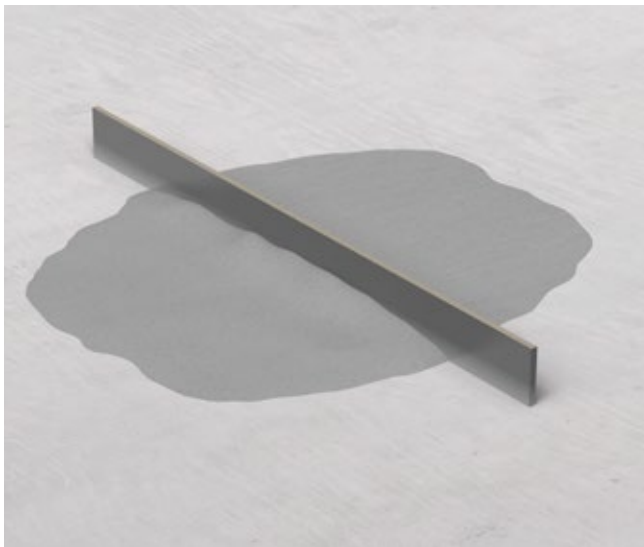
Läs på påsen hur mycket vatten som ska blandas med spacklet och mät upp rätt mängd kallt kranvatten i en hink. Häll i pulvret och blanda massan i minst 2 minuter (annars härdar spacklet för fort) med en vispörsedd bormaskin till en jämn och klumpfri massa. Obs! Först vatten, sen pulver!

## 4. Efterarbete



När spacklet precis är gångbart kan det finjusteras genom skrapning eller ytterligare finspackling. Skrapning bör göras inom det snaraste, så att inte golvet blir för hårt. Skrapa av eventuella ryggar och ojämnheter. Vid fallbyggnad rensa brunnen och skär till spacklet för en fin övergång ner mot brunnen. När spacklet har torkat kan slipning utföras med en slipkloss.

## 5. Förarbete vid finspackling



Om det finns större svackor på golvet kan dessa jämnas ut före finspacklingen med Handspackel Grov (max 50 mm) eller Handspackel Fin (max 30 mm). Prima golvet enligt bild 2. Fyll spackel i svackan och dra av med en rätskiva som är såpassslång att den når över hela svackan. Prima sedan hela golvet innan nästa skikt påbörjas.

## 7. Nivåmarkering



Markera väggen med en linje i våg till rätt nivå. Vid fallbyggnad, läggning med bruk eller snabba byggspackel, väg in banor som sätts i bruk. Alternativt skruvar upp en list på väggen som anger rätt nivå.

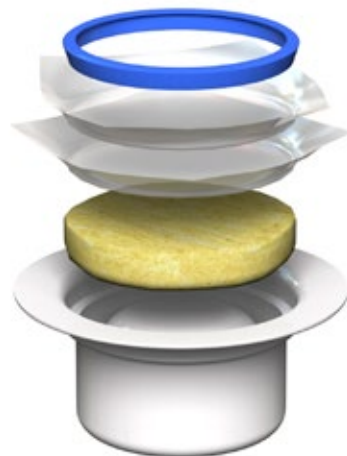
Obs! Vid läggning med bruk ska primern borstas ut direkt före läggningen och ska inte torka.

## 6. Förarbete vid flytspackling



För att minimera spackelåtgången och få ett bra slutresultat bör golvet kontrolleras för ojämnheter med ett långpass. Vid svackor i golvet markeras rätt nivå med Finjas självhäftande nivåpinne eller plugg och skruv (ca 1–2 st/m<sup>2</sup>). Ju tätare nivåpinnarna sätts, desto lättare är det att få ett bra slutresultat. Var noga med att kontrollera tätheten under väggar, genomföringar och vid betongskarvar, så att det inte finns risk för läckage som ger extra arbete och kan orsaka skador på angränsande ytor. Använd avstängarlist vid spackling mot fria ytor och i dörröppningar.

## 8. Golvbrunn



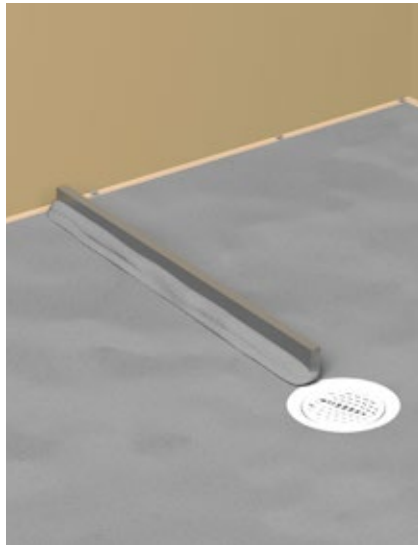
Vid fallbyggnad med avjämningsmassor är det viktigt att täta brunnen så att det inte rinner ner spackel och sätter igen avloppet. Tryck i isolering och sätt i dubbel byggplast i spännringen.

# Fall och uppbyggnad

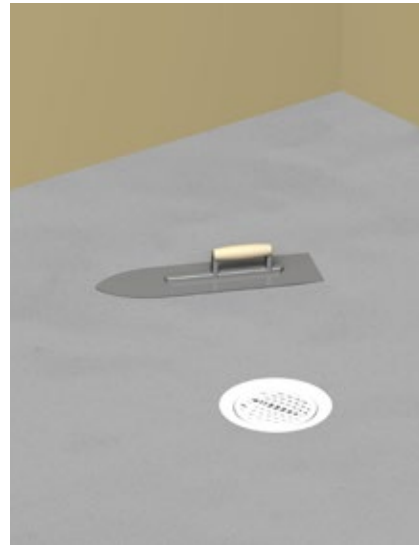
## Uppbyggnad med golvbruk 460 och 480



Vid fallläggning med bruk är det lämpligt att skruva upp en regel som nivågivare på väggen (se punkt 7 i För- och efterarbete). Ha olika långa rätskivor till hands att dra av bruket med mellan nivågivare och brunn till ett jämnt fall. Slå ut det fuktiga bruket på golvet. Stocka ut det. Fyll på mer bruk om det behövs.

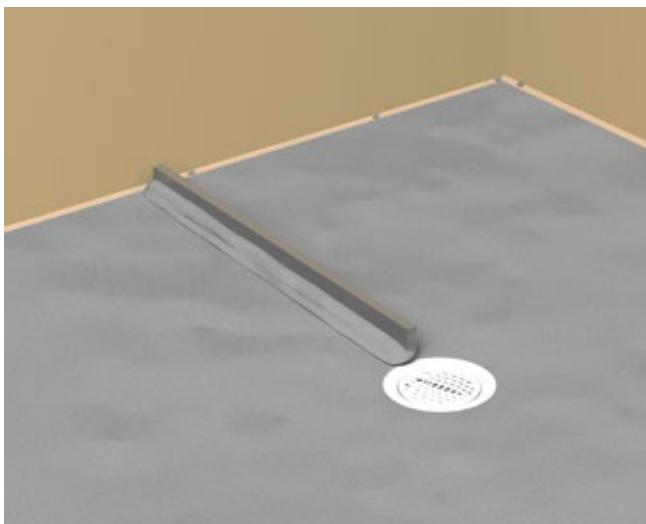


Dra av med rätskiva mellan nivågivare och brunn. Ta bort nivågivare och fyll i spåren med bruk. Skura ytan jämnt, är det för torrt så stänk på **lite** vatten så går det lättare.



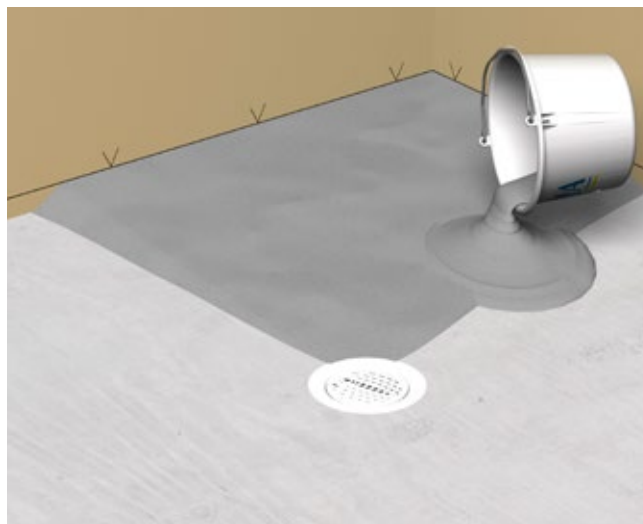
Jämna omedelbart till ytan ytterligare med ett stålsvård. Om finspackling behövs, görs detta med Handspackel Fin när golvbruket har torkat och ytan primats.

## Fallbyggnad med Handspackel Grov och Handspackel Fin



Gör förarbete enligt "För- och efterarbete". Är det inga tjocka fall som ska byggas och det är bråttom med mattläggning fungerar Handspackel Grov utmärkt. Slå ut spacklet på golvet och arbeta ut det med en slät stålspackel. Ha olika långa rätskivor till hands att dra av bruket med mellan nivågivare och brunn till ett jämnt fall. Så snart spacklet är gångbart, ca 15 minuter, ta bort banorna och fyll igen spåren med spackel. Ligger någon punkt för högt så skrapa ner spacklet till rätt nivå omedelbart, eftersom spacklet blir mycket hårt. Ett tips är att hellre lägga nivån för lågt och räkna med en spackling till.

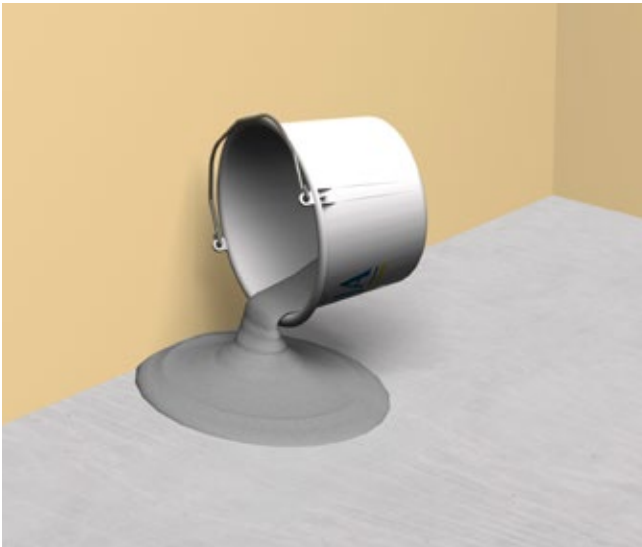
## Fallbyggnad med avjämningsmassa 200, 260, 280 och Avjämning Allround



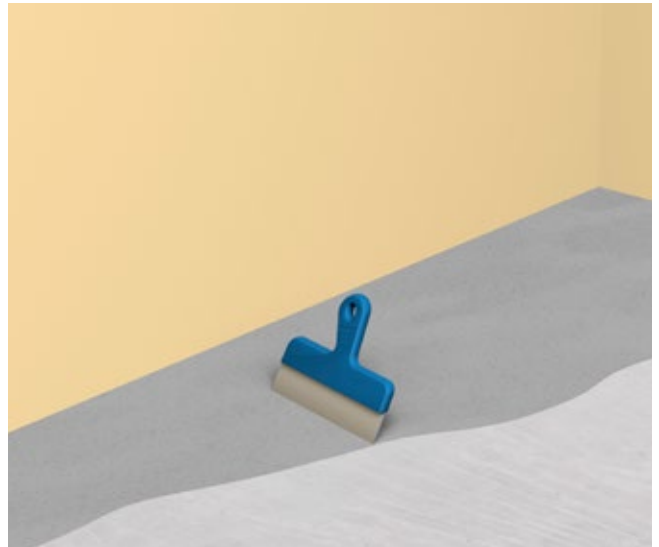
Gör förarbete enligt "För- och efterarbete". För att markera var fallet börjar, rita en vågrät linje på väggarna runt om i rummet. Håll spackel runt väggarna och låt det rinna ner mot brunnen. Vänta 10–15 minuter och dra upp spacklet från brunnen mot väggarna med en tandad spackel och ös överflödigt spackel ur brunnen med en skopa tills spacklet satt sig. Direkt när spacklet är gångbart, gå in och skär till kanten runt brunnen så att det blir en mjuk övergång ner mot brunnen.

# Fin- & grovspackling

## Finspackling med Handspackel Fin

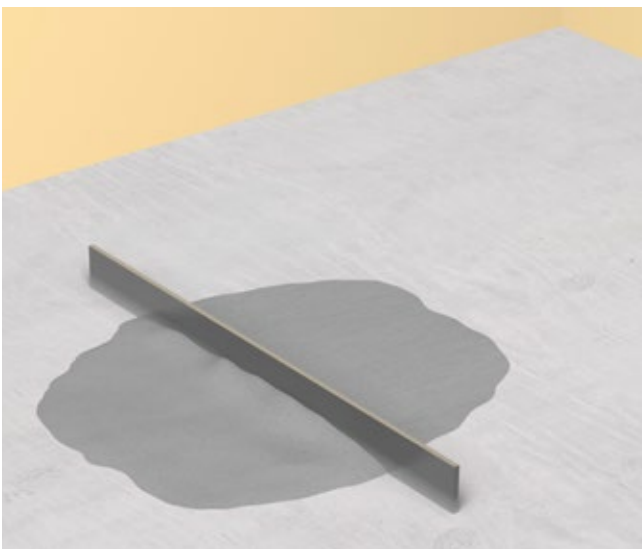


När primern har torkat kan spacklingen börja. Häll ut massan på golvet vid väggen som är längst ifrån dörren och spackla ut massan med en slät stålspackel.

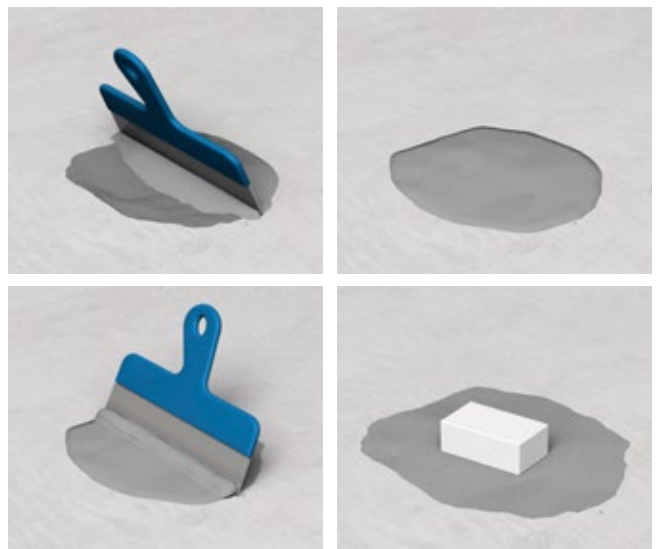


Det är bara ytan som ska slätas till före mattläggning, så håll spackelspaden mot underlaget under hela arbetet så att inga knölar byggs med spacklet. Om spacklet inte fyller ut underlaget så är det bättre att spackla en gång till än att försöka "bygga" upp golvet.

## Grovspackling med Handspackel Grov



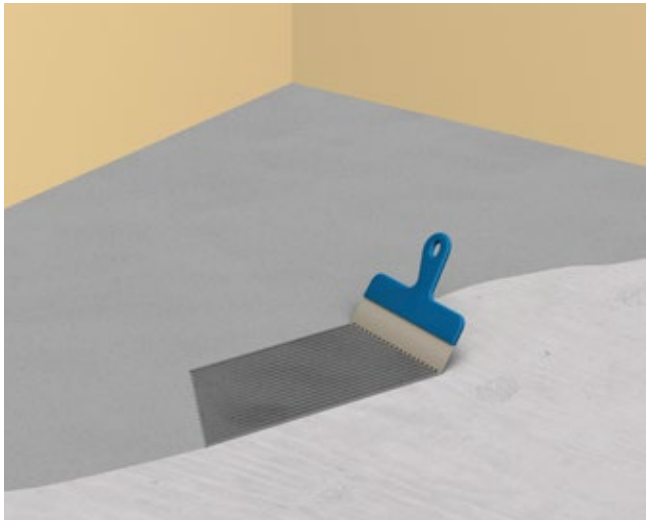
När primern har torkat kan spacklingen börja. Slå ur hinken på golvet och dra ut spacklet med en rätskiva eller slät stålspackel till rätt nivå. Ska golvet byggas på lite tjockare är det bra att ha banor utlagda som nivågivare (se punkt 7 i För- och efterarbete). Gör hellre en tunn ytspackling till än att riskera att hamna för högt, eftersom spacklet blir mycket hårt när det härdar.



För att laga håligheter och hörn, lägg spacklet med en slät stålspackel och låt spacklet sätta sig i ca. 15 min. Skär därefter överflödigt spackel och avsluta med att "filta" ytan med en kloss av cellplast doppad i lite vatten.

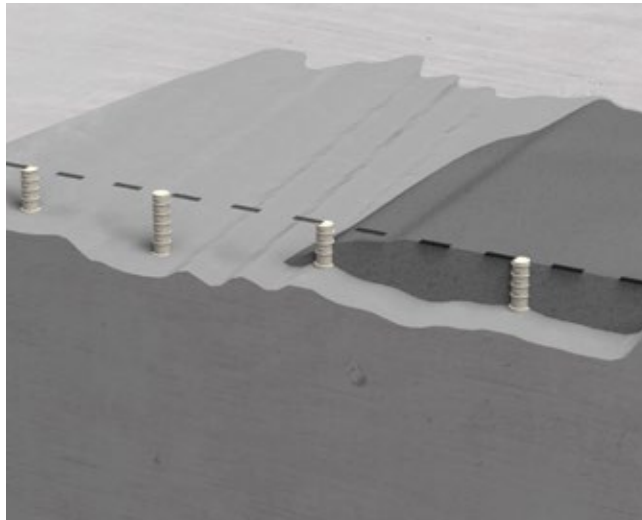
# Fin- & grovavjämning

## Finavjämning med avjämningsmassa 220 och 240



När primern har torkat kan spacklingen börja. Ska en större yta spacklas där det går åt flera säckar bör någon blanda spacklet allt eftersom, så att det hela tiden finns färskt spackel att jobba med. Håll ut spacklet vid väggen längst från dörren och dra med dig spacklet bakåt i svepande rörelser med en tandad spackel som hela tiden hålls mot spacklets yta. Fyll hela tiden på med färskt spackel så att det inte bildas någon skarv mellan de olika blandningarna.

## Grovavjämning med avjämningsmassa 200, 260, 280 och Avjämning Allround



När primern har torkat kan spacklingen börja. Det är bra att ha höjdmärkingar att följa (se punkt 7 i För- och efterarbete). Är det en större yta spacklas där det går åt flera säckar bör någon blanda spacklet allt eftersom, så att det hela tiden finns färskt spackel att jobba med. Vid läggning av tjockare skikt blandas med fördel 2–3 säckar åt gången, då det blir lättare att fylla upp mot nivåmärkingarna. Använd en tandad spackelspade för att flytta och jämna av spacklet.

### Tänk på att...

- täta golvbrunnen innan spacklingen påbörjas.
- Handspackel Grov och Handspackel Fin har relativt kort öppentid, så blanda inte mer bruk än vad som är nödvändigt.
- skruva regeln i väggen snett uppifrån, så det går lätt att ta bort den.
- rita ett V på linjen vid fallbyggnad med flytspackel, för att visa var linjen går även om det kommer spackel över linjen.
- underlag, tjocklek och torktid styr materialvalet.
- färdighärdat spackel är mycket hårt.
- spackelskiktet blir inte starkare än vad underlaget är.
- vara noga med vattenblandningen. För mycket vatten försämrar hållfastheten.
- väga av golvet innan du börjar. Ju noggrannare förarbete desto bättre blir slutresultatet.
- blanda ej mer spackel än du hinner göra av med.



**Handspackel Grov**  
För lagning och fallbyggnad.  
Vägg och golv. Frostbeständig,  
ej salt miljö. Dammreducerad.



**Handspackel Fin**  
För finspackling och  
fallbyggnad. Vägg och golv.  
Dammreducerad.



**200 Avjämning Grov**  
Fallbyggnad och fribärande  
konstruktioner.



**220 Avjämning Fin**  
Finspackling.



**260 Avjämning Fiber Snabb**  
Fallbyggnad och fribärande  
konstruktioner. Frostbeständig,  
ej salt miljö.



**240 Avjämning Fin Snabb**  
Finspackling. Slitskikt vid  
lätt belastning.



**460 Slipsats Snabb**  
För uppbyggnad och  
fallbyggnad.



**480 Slipsats Fin Snabb**  
För uppbyggnad och  
fallbyggnad.



**520 Industri**  
Fallbyggnad. Slitskikt vid  
lätt belastning.



**540 Top**  
Finspackling. Slitskikt vid  
tung belastning.

## Finjas heltäckande torrbruksprogram

Torrbruk för alla behov och ändamål färdigblandas på vår fabrik med stor exakthet. Tillsätt bara vatten! Leverans sker oftast i säckar om 25 kg. Ett flertal av våra produkter kan även erhållas i storsäck, 1000 kg, eller i lösvikt för bruksbehållare.

## Färgglatt och informativt

Våra färgglada säckar gör att du enkelt och snabbt hittar rätt produkt. På [www.finja.se](http://www.finja.se), finns tips & idéer, produktblad, byggvarudeklaration och säkerhetsdatablad för produkterna. Vill du ha ytterligare information är du välkommen att kontakta din återförsäljare.

Detta är Finjas färgsystem:



Mura



Gjuta



Putsa



Laga



Golv



Fix & Fog

## Förutsättningar vid all golvspackling

- Underlaget ska vara starkt nog för den belastning det ska bära.
- Underlaget ska vara rent och torrt.
- Spacklets, lokalens och underlagets temperatur ska vara minst +10° C.
- Prima alltid!
- Läs alltid aktuellt produktblad för vald produkt innan spackling påbörjas. Aktuellt produktblad och Finjas Golvjämningsbroschyr Originalet för avjämning i alla lägen finns att ladda ner från [www.finja.se](http://www.finja.se). I broschyren finns bland annat Primerguide, Underlagsguide mm.