

DIY – Mura ett attefallshus på 30 kvm



FINJA

DIY – Mura ett attefallshus på 30 kvm

Med ett murat och putsat attefallshus får du en byggnad med generösa utrymmen, perfekt som exempelvis bostad för tonåringen eller som uthyrningsbostad. Förverkliga drömmen om gillestugan, generationsboendet eller träningslokalen med Finja Betongs senaste gör det själv-projekt. Fördelarna och möjligheterna med att mura och putsa sitt attefallshus eller fritidshus är många. Ett stenhus står i generationer, kräver exempelvis minimalt med underhåll och är både brandsäkert och fuktsäkert.

Denna DIY-beskrivning innehåller steg för steg instruktioner för alla arbetsmoment från grund till färdigt hus. För mer detaljerad information se våra rörliga arbetsanvisningarna för Bygga hus: Gjuta grund, Mura väggar, Putsa fasad och Putsa invändigt, som visar hur ett hus kan byggas. Anvisningarna finns på finja.se.

Det murade och putsade huset byggs med Isolerblock Exakt som är både hållbara och välisolerade. Huset har permanentboendestandard och kan värmas av kamin och/eller golvvärme. Väggarna är både brandsäkra, okänsliga för fukt och underhållsfria. Konstruktionen blir både modern, trygg och stabil. Planlösningen innehåller ett generöst kök, matsal, badrum, plats för kamin och TV-soffa på markplan. Huset har en inomhusyta på 21 kvm och via en trappstege kommer man upp till ett sovloft med 11,3 kvm och plats för dubbelsäng och sittpuffar.

På finja.se hittar du även en komplett materialspecifikation som med ett klick läggs i inköpslistan. Listan kan du sedan maila till valfri adress eller ladda ner för utskrift.



Vad inspirerar dig?

Ge en innevägg en annan kulör för en livligare interiör. Finjas ytputs kommer i många kulörer.

Ta gärna en bild och mejla Finja, info@finja.se, för att få ditt projekt publicerat i våra digitala kanaler.



Det här behöver du:

Grund

- Finja L-element höjd 400, S200. 1200x600. Art. 64204062, 14 st
- Finja L-element hörn 400, S200. 600x600. Art. 64204002H, 4 st
- Finja Fixeringskil 180. Art. 690400, 18 st
- Finja Spikplåt. 56 x 105 mm. Art. 690300, 18 st
- Finja Isolerskiva EPS S100 raka 600x1200x100. Art. 601010001, 76 st
- Finja Plastspik. Art. 690250, 53 st
- Finja Armeringsdistans 40/50 mm. Art. 690045, 53 st
- Armeringsnät Nps50. N5150. 2350 x 5000 mm, 3 st
- Armeringsjärn \varnothing 8 mm till bygel 1 och 2, 40 lpm
- Najtråd
- Armeringsjärn \varnothing 12. B500BT, 82 lpm
- Färdig betong, kvalitet C25/30, 4,4 m³
- Geoduk, 30 m²

Mura ytterväggar

- Finja Grundplåt 290. 2000 mm. Art. 18310, 12 st
- Finja Glidskiktsgummi, 110 mm, Art. 18111, 1 st
- Finja Glidskiktsgummi, 300 mm, Art. 18112, 1 st
- Finja Isolerblock Exakt 290. Art. 16292060, 335 st
- Finja Isolerblock Hörn/avslut Exakt 290. Art. 16292061, 175 st
- Finja Isolerblock Exakt 290. 1495. Art. 12829150, 12 st
- Finja Isolerblock Exakt 290. 1195. Art. 12829120, 1 st
- Finja Armering Exakt 290, 25 m. Art. 18629, 5 st
- Finja Passblock Exakt 290. Art. 16290960, 6 st
- Finja Passblock Hörn/Avslut Exakt 350. Art. 16290961, 24 st
- Finja U-block 290. Art. 11291930, 56 st
- Finja Bistål 4000 mm. Art. 1837, 10 st
- Finja U-blocksisolering 290. 1200 mm. Art. 1870, 28 st
- Finja Murbruk Exakt. 25 kg. Art. 5530225, 33 st
- Finja Grovbetong 25 kg. Art. 5511005, 16 st
- Finja Murblock Bas 290, Art. 11292060S, 16 st
- Finja Murblock Bas 90 / Passblock 190, Art. 11092060, 25 st
- Ytterdörr 10 x 21, 1 st
- Fönster 10 x 9, 4 st
- Fönster 10 x 6, 3 st
- Fönster 8 x 9, 1 st
- Fönster 6 x 9, 1 st
- Fönster 8 x 21, 1 st
- Fönster 8 x 4, 1 st
- Fönster 10 x 4, 1 st
- Fönster runda \varnothing 6, 4 st

Verktyg

Vanliga snickar- och murarverktyg, vinkelslip, bruksblandare, skruvdragare, vattenslang, skottkärra, Finja Murlåda Exakt 290, tandspackel 6 mm, blockklippare, vibratorplatta, avvägningsinstrument och vibratorstav.

Mura innervägg

- Finja Murblock Bas120. Art. 11122060, 81 st
varav 6 sågas till 100 mm höjd
- Finja Murbalk 120, 2995. Art. 121220300, 1 st
- Finja Murbruk B 25 kg. Art. 5530205, 8 st
- Dubbar, 6 mm armeringsjärn. 300 mm, 10 st
- Finja Bistål obh. 4000 mm. Art. 1840, 7 st
- Finja Puts & murbruk C 25 kg. Art. 5540305, 13 st
- Innerdörr 9x20, 1 st

Putsa fasad med fasadnät

- Finja Fasadnät 1000 mm. 25 m. Art. 9221000, 4 st
- Finja Fasadnät 250. 25 m. Art. 92208, 1 st
- Finja Nätfäste. Art. 92148. 500/förp, 1000 st
- Varmförzinkad spik, 1000 st
- Finja Grundningsbruk A 25 kg. Art. 5540205, 16 st
- Finja Puts & murbruk C. Art. 5540305, 59 st

Putsa fasad med glasfibernät

- Finja Glasfibernät 1000 mm. 50 m. Art. 1841305, 1 st
- Finja Glasfibervinkel 2500 mm. Art. 92207, 25 st
- Finja Fiberputs B 25 kg. Art. 5586015, 63 st

Putsa inomhus med fasadnät

- Finja Fasadnät 1000 mm. 25 m. Art. 9221000
Ryms inom rullarna till fasad
- Finja Fasadnät 250. 25 m. Art. 92208, 1st
- Finja Nätfäste. Art. 92148. 500/förp, 400 st
- Varmförzinkad spik, 400 st
- Finja Puts & murbruk C. 25 kg. Art. 5540305, 54 st

Putsa inomhus med glasfibernät

- Finja Glasfibernät 1000 mm. 50 m. Art. 1841305, 1 st
- Finja Glasfibervinkel 2500 mm. Art. 92207, 18 st
- Finja Puts & murbruk C. 25 kg. Art. 5540305, 54 st

Ytbehandling fasad

Det finns många färger att välja mellan men här har vi valt FC100, en vit färg.

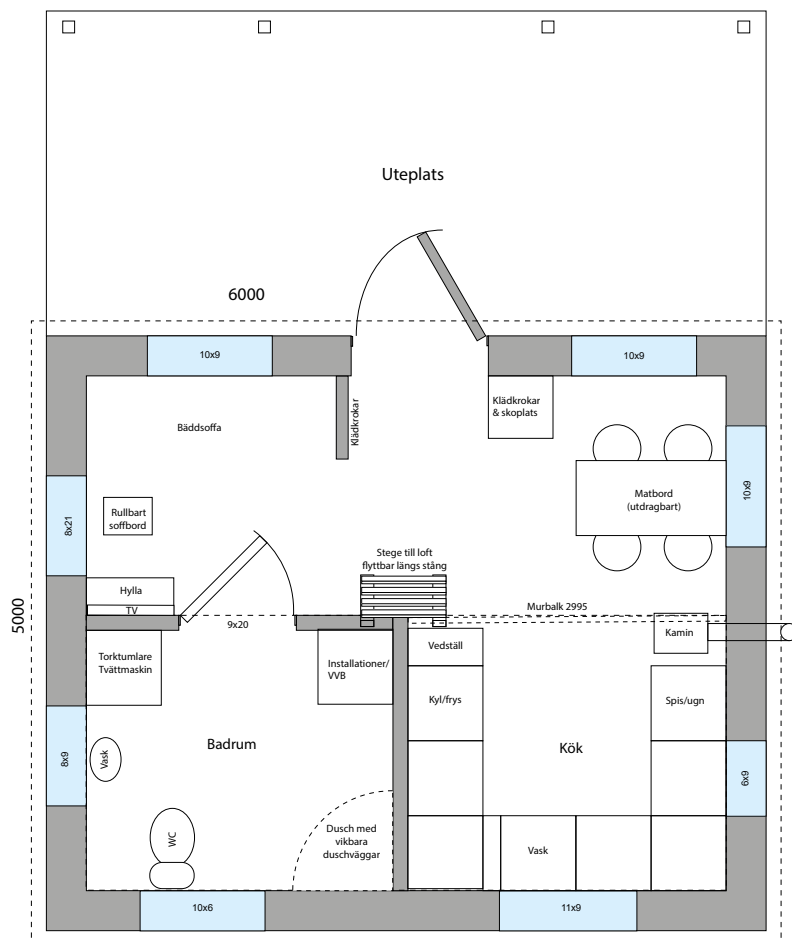
- Finja Ytputs Silikat 3,0. 25 kg. Art. 923020100, 14 st

Ytbehandling av innerväggar

Det finns många färger att välja mellan men även här har vi valt FC100, en vit färg.

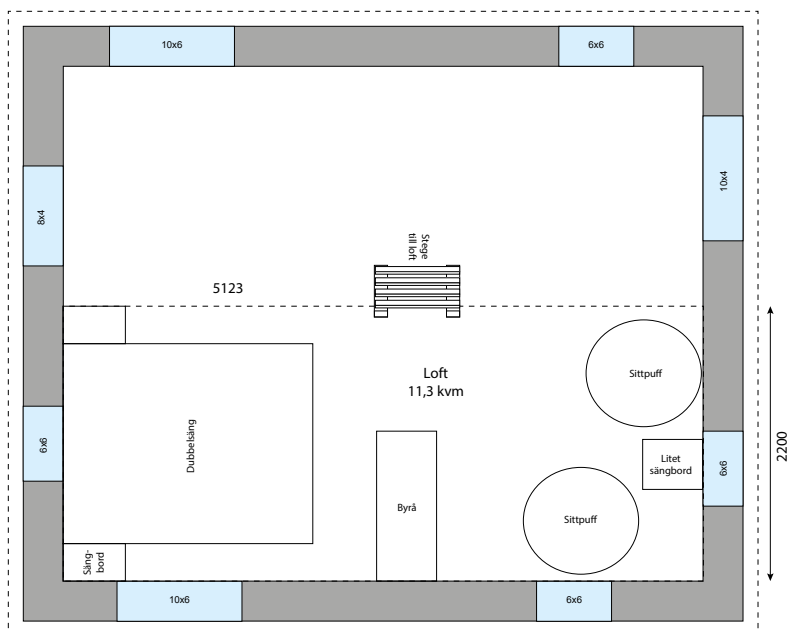
- Finja Fasadfärg Silikat 3,0. 25 kg. Art. 923032835, 14 st

Attefallshus 30 kvm planlösning



Markplan

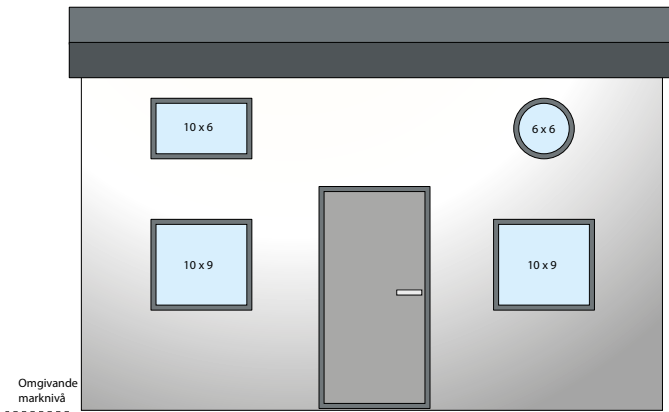
Planlösning, 21 kvm



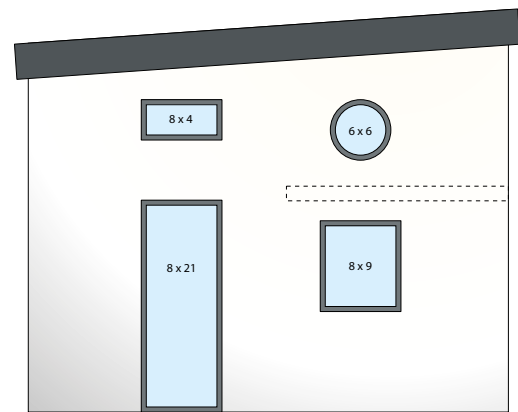
Loft 5123 x 2200 mm

Loft, 11,3 kvm

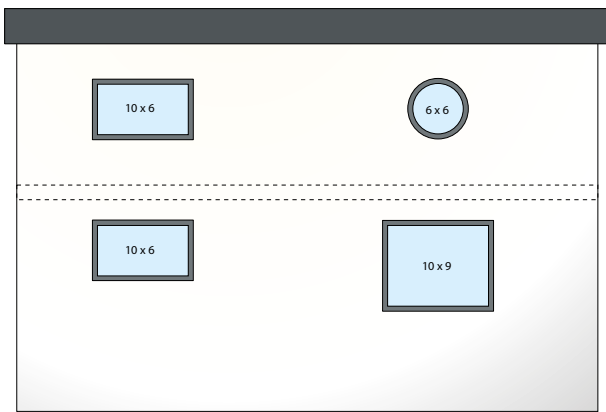
Attefallshus 30 kvm fasad- och sektionsritningar



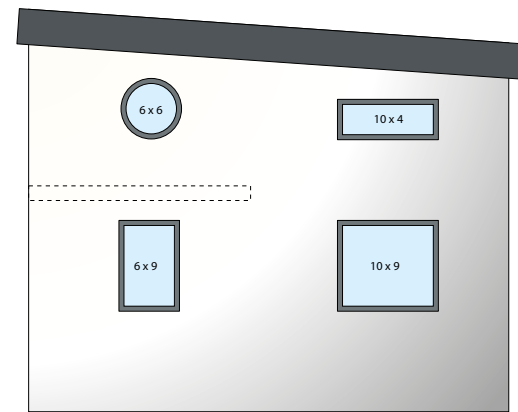
Entrefasad



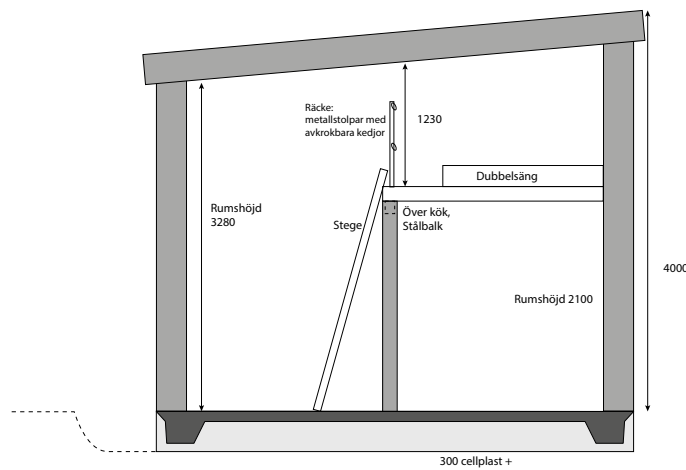
Gavelfasad



Fasad



Gavelfasad



Tvärsnitt

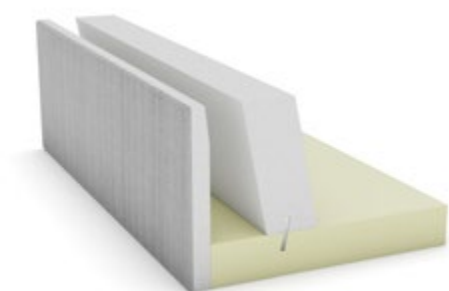
Den här broschyren beskriver på ett övergripande sätt hur huset kan byggas och avser främst gjutning, murning och putsning. Finja ansvarar inte för konstruktionslösningar då omgivningen, underlagets beskaffenhet och kvalitet spelar viktig roll. Grus, makadam, dränering, mellanbjälklag, takstolar, takbeläggning och yttre detaljer som är beroende av tomtens utseende och egenskaper specificeras inte i detalj. Detsamma gäller för övrigt material som till exempel fönster, dörrar, plåtarbeten, invändig tak- och golvbeklädnad samt installations- och inredningsdetaljer.

Vilka produkter används?

Finja erbjuder högkvalitativa produkter till hela husbygget – från grund och väggar till puts och ytbehandling. Det gör det lätt vid planeringen av ett hus att hitta alla viktiga komponenter hos Finja. Detta är de huvudsakliga produkterna som används i denna DIY-beskrivning.

Grund

Till grunden används Finjas Exakt-element som bryter köldbryggan. Grundelementet levereras med en färdig utsida av borstad fiberbetong. Med Exaktelement kan man vara trygg med att gjuta sin grund.



Väggar

Ytterväggar muras med Finja Murbruk Exakt och Finja Isolerblock Exakt 290. Exakt-blocken ger ett fuktsäkert, klimatsmart och välisolerat hus. Kärnan av isolering mitt i blocken gör huset energisnålt. Murbruket är specialanpassat för att användas med Isolerblock Exakt 290 och Finjas Murlåda Exakt 290. Innerväggar muras med Finja Murblock Bas 120 för en stabil vägg.



Puts

Det finns två alternativ för hur väggarna putsas. Man kan välja Finja Fasadnät av stål som putsas med Finja Puts- och Murbruk C eller Finja Glasfibernät som monteras i Finja Fiberputs B. Båda alternativen ger starka och tåliga väggytor. Finjas puts håller hög kvalitet och ger hållbara ytor.



Ytbehandling av fasad och innerväggar

Finja erbjuder flera olika ytbehandlingar med många kulörer och ytstrukturer som skapar genomfärgade, estetiskt tilltalande fasader med personlig prägel. Till huset behandlas ytterväggarna med Finja Ytputs Silikon 1,5 och innerväggarna med Finja Fasadfärg Silikat som bägge finns i 70 färdigblandade kulörer.



Gjuta grund

Till grunden väljer vi Finjas Exakt-element. Det är ett stabilt kantelement som bryter köldbryggan, tar upp väggens vikt samtidigt som det har en färdig utsida av borstad betong.

1. Förbered grunden

Börja med att schakta bort matjord och fortsätt ner till minst 400 mm under slutliga grundens överkant. Om marken består av lera eller finmaterial rulla ut en geoduk som täcker hela byggnadens yta. Dränera enligt konstruktörens anvisning.

Sätt ut profiler och spänn upp murarsnöre i linje med grundens ytterkant och i höjd med den färdiga grundens överkant. Mät långsidorna och diagonaler för att säkerställa att hörnen är vinkelräta. Lägg ut minst 150 mm makadam. Packa med vibratorplatta. Väg av ytan med ett avvagningsinstrument tills dess att ytan är 400 mm under murarsnöret. Lägg ut VA-ledningar samt tomrör för el.

2. Placera grundelement

Placera ut Exakt-elementen. Placera ut elementen i hörnen. Säkerställ att ytterkanterna går i linje med murarsnöret. Placera därefter ut övriga element.

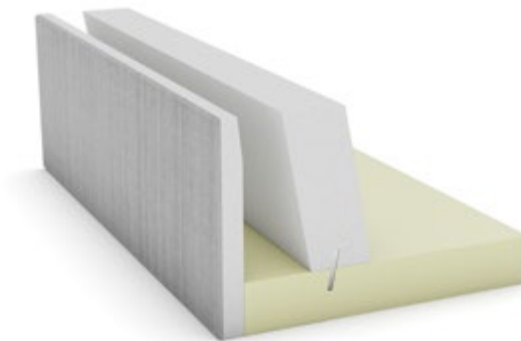
För att kapa ett element, mät och kapa med hjälp av vinkelslip och fogsvans. Fiberbetongens borstade yta gör att skarvarna blir mindre synliga. Sammanfoga grundelementen genom att fästa en fixeringskil per skarv i ovankant mellan varje element. Fäst också breda fixeringskilar mellan de vertikala cellplastdelarna, 2 st per element. Fäst en spikplåt per skarv för att sammanfoga elementens bottenkivor.

Lägg därefter ut första lagret med Isoleringsskiva S100, 100 mm, rak kant, innanför Exakt-elementen. Nästa lager ska vara större och sträcka sig 100 mm in över elementen. Vrid skivorna i lager två 90 grader så skarvarna förskjuts mellan skikten. Sista lagret ska vara av samma storlek som det förra men vrid skivorna så de är i samma riktning som i första lagret. Fixera skivorna i varandra och även i kantelementen med hjälp av plastspik, c:a 4 st per m².

3. Armera grunden

Placera armeringsdistanser i den yttre och inre kantbalken, 1 st per 600 mm och per armeringsjärn. Trä armeringsbyglar av typ 1 och större (ritning i ritningsdokument) över fyra armeringsjärn. Placera byglarna på 600 mm avstånd och naja fast dem i byglarnas alla hörn. Placera armeringsjärn och byglar i armeringsdistanserna i inre kantbalken. Vid skarvning överlappa med 500 mm och vid hörnen böjs armeringsjärnen.

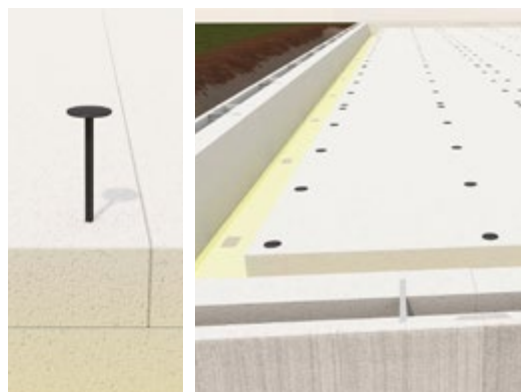
Placera armeringsjärn i distanserna i yttre kantbalken. Bocka 8 mm armeringsjärn till bygel och krokar av typ 1 och 2. Typ 3 levereras tillsammans med Exakt-element.



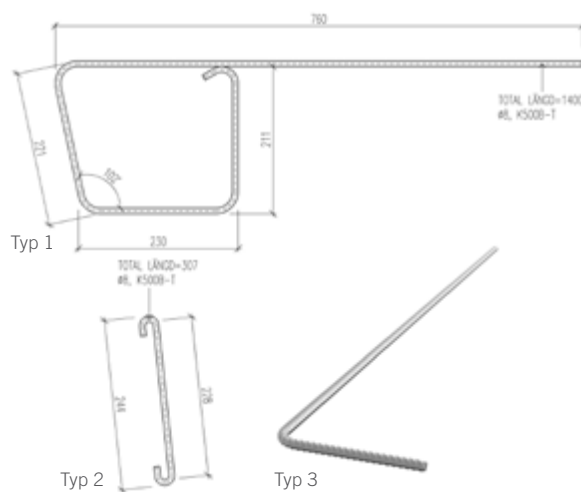
Grunden läggs av Finja Exakt-element som bryter köldbryggan.



Fäst med breda fixeringskilar mellan de vertikala delarna.



Fixera skivorna med plastspik som trycks ner i skivan under.



Dessa järn hjälper till att stabilisera grunden och motverkar sprickbildning.

Kroka på byglar av typ 2 i järnen med 600 mm mellanrum i nedre kroken och låt dem peka uppåt. Naja fast dem med najtråd. Placera armeringsjärn även i bygelns övre krok och naja fast. Vid skarvning överlappa med 500 mm och vid hörnen böjs armeringsjärnen.

Placera ut armeringsdistanser på grundens mittyta med c:a 3 st per kvm. Lägg ut armeringsnät på armeringsdistanserna med 50 mm luft till elementens insidor. Överlappa näten med 300 mm och naja ihop dem med najtråd med hjälp av najtång. Naja även fast kantbalkens byglar i armeringsnäten.

Såga 2 st tunna skåror per element, 50 mm djupa, i den inre vertikala cellplastdelen. Tryck ner vinklade armeringsjärn, typ 3, skåror så den kortaste sidan är vinklad neråt över de övre armeringsjärnen i yttre kantbalken. Naja fast järnen i armeringsnäten.

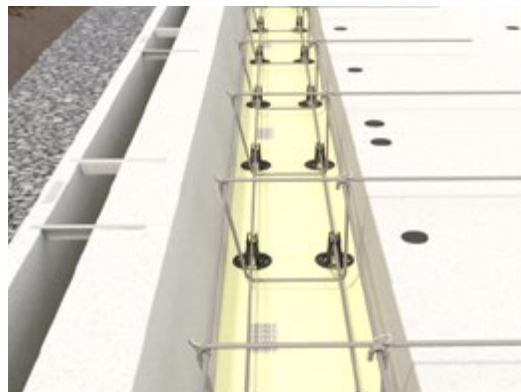
Fyll upp på 2/3 av grundens utsida med makadam. I kallare klimat kan man tjälisolera svagt lutande mark nedåt från grunden med Isoleringsskiva S100, 50 mm, rak kant, utanför Exakt-elementens bas.

4. Gjuta grund

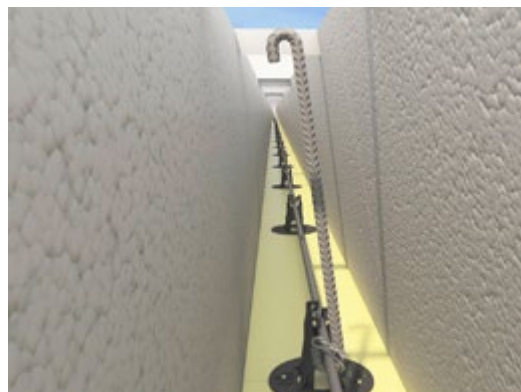
Nu är det dags att gjuta grunden. Börja med att fylla upp den inre och yttre kantbalken till hälften med färdig betong. Vibrera betongen i inre och yttre kantbalken med vibratorstav. Fyll därefter upp resten av grunden, d.v.s till elementens ovankanter. Vibrera åter betongen i inre och yttre kantbalken med vibratorstav och vibrera hela resten av grunden med sloda eller annat lämpligt verktyg.

Låt betongen härda i c:a 2–4 timmar och skura sen med skurbräda. Glätta därefter betongen utifrån in mot mitten med ett stålsvärd.

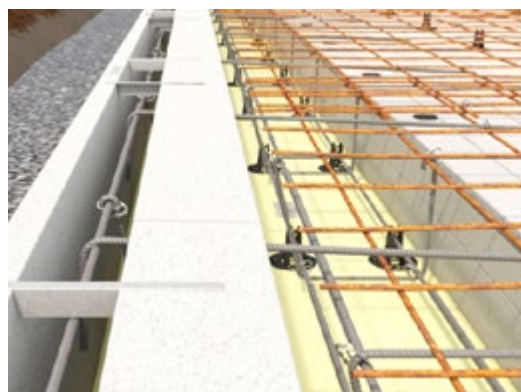
Vattna hela betongytan dagen efter gjutning. Täck betongen med plastfolie i fem dygn. Eftervattna 2–3 gånger under kommande fem dygn. Låt slutligen betongen härda i ytterligare två dygn. Nu är grunden klar och redo för murning av väggar.



Bygel 1 håller samman de fyra längsgående armeringsjärnen i den inre betongbalken.



Bygel 2 håller samman de två längsgående armeringsjärnen i den yttre betongbalken.



Bygel 3 binder samman den yttre och inre betongbalken.



Nu är grunden klar!

Mura ytterväggar

Ytterväggarna muras med Finja Mursystem Exakt som ger ett fuktsäkert, klimatsmart och välisolerat hus. Kärnan av isolering mitt i blocken gör huset energisnålt. Murbruk Exakt är speciellt anpassat till Isolerblock Exakt och Murlåda Exakt.

1. Förberedelser

Montera och loda in hörnstolpar som är högre än vad väggarna ska bli. Stabilisera dessa med snedsträvor. Markera varje skifts höjd, 200 mm, på den lodräta hörnstolpen med en penna. Notera att skift 6 endast är 100 mm högt. Spänn murarsnöre mellan reglarna i höjd med det första strecket för att kunna följa detta vid murningen.

Montera glidskikt enligt konstruktörens anvisning. Glidskiktspåten monteras med den vikta kanten utanför grunden. Plåten kan vid behov monteringsklistras med utefog mot underlaget. Finjas Glidskiktspått överlappas med 50 mm. Geringssåga i hörnen. Det smalare gummit läggs på plåten intill den uppvikta kanten och det bredare gummit innanför plåten på grunden. Glidskikt ska inte monteras i dörröppningar. Glidskiksgummit ska överlappas i hörnen. För fler varianter av glidskikt se Projekteringsanvisning Exakt på finja.se.

2. Börja mura

Nu är det dags att lägga blocken i första skiftet. Vid första skiftet används Murbruk Exakt, eller om underlaget är ojämnt, Murbruk B. Blanda murbruket enligt anvisningarna på förpackningen. Tillsätt alltid vatten först. Bruket kan till första skiftet blandas i en tjockare konsistens. Blanda inte mer än du behöver för stunden.

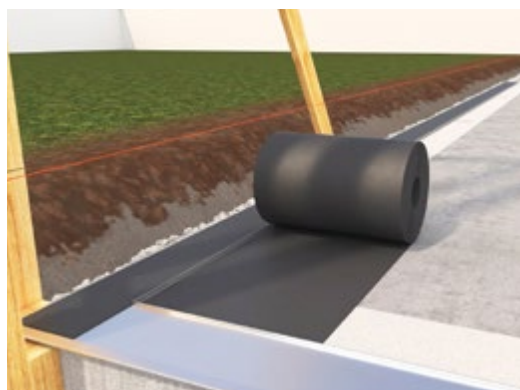
Lägg ut bruket med murslev på glidskiktet i två strängar och i blockets bredd. Börja i ett hörn med ett Hörn-/avslutsblock Exakt. Kapa 290 mm av ena sidan på blocket med en tigersåg eller alligatorsåg för att säkerställa att köldbryggan bryts. Fortsätt därefter att mura med Isolerblock Exakt. Blocken ska ligga dikt an mot varandra. Inget bruk läggs i de vertikala fogarna. Mät och kapa blocken vid avslutningar om så behövs. Avsluta runt dörr- och fönsteröppningar med Hörn-/avslutsblock Exakt. Justera utifrån snöret och se till att överkanten på blocken är 200 mm över grunden. Det är viktigt att första skiftet är helt i våg för att uppnå ett bra resultat.

3. Armera ytterväggar

Rulla efterhand ut Armering Exakt. Överlappa 300 mm och fixera armeringen genom att dra med fixkam så att bruket flyter upp mellan maskorna. Följ armeringsgången. Armera också över och under öppningar där armering inte sammanfaller med generell armering.



Med Murbruk Exakt, Isolerblock Exakt och Murlåda Exakt muras huset enkelt.



Glidskikt fungerar som fuktskydd och glidskikt mellan grunden och murad yttervägg.



Kapa ena blocket vid en hörna för att bryta köldbryggan.



Murlåda Exakt fördelar murbruket i två strängar för bra fäste av nästa skifts block.

4. Fortsätt mura resten av ytterväggarna

Flytta upp snöret 200 mm och mura nästa skift. Applicera Murbruk Exakt med murslev i hörnet där murlådan inte når. Fyll Murlåda Exakt med Murbruk Exakt och dra framåt så att två strängar bruk bildas. Stäng luckan vid avslut vid öppningar.

Fortsätt applicera murbruk med Murlåda Exakt, i två parallella strängar. Mura på samma sätt utom i skift 6 där Passblock Exakt 290 används för att få en lämplig höjd vid fönster och öppningar. Fortsätt därefter med Isolerblock Exakt 290 som tidigare.

Mura i förband med minst en fjärdedels blocks förskjutning för varje skikt. Kontrollera fyllnad av liggfogar och att blocken i stöten/kortsidan ligger dikt an i varandra. Mindre glipor kan förekomma, dessa tätas med bruk innan putsning. Säkerställ att blocken följer murarsnöret och att de ligger i våg.

I skift 11 ska Murbalk Exakt 290 fästas i väggen under loftet. Där sågar man bort 300 mm av den inre lättklinkerdelen på det block där murbalken möter ytterväggen.

5. Montera balkar ovanför öppningar

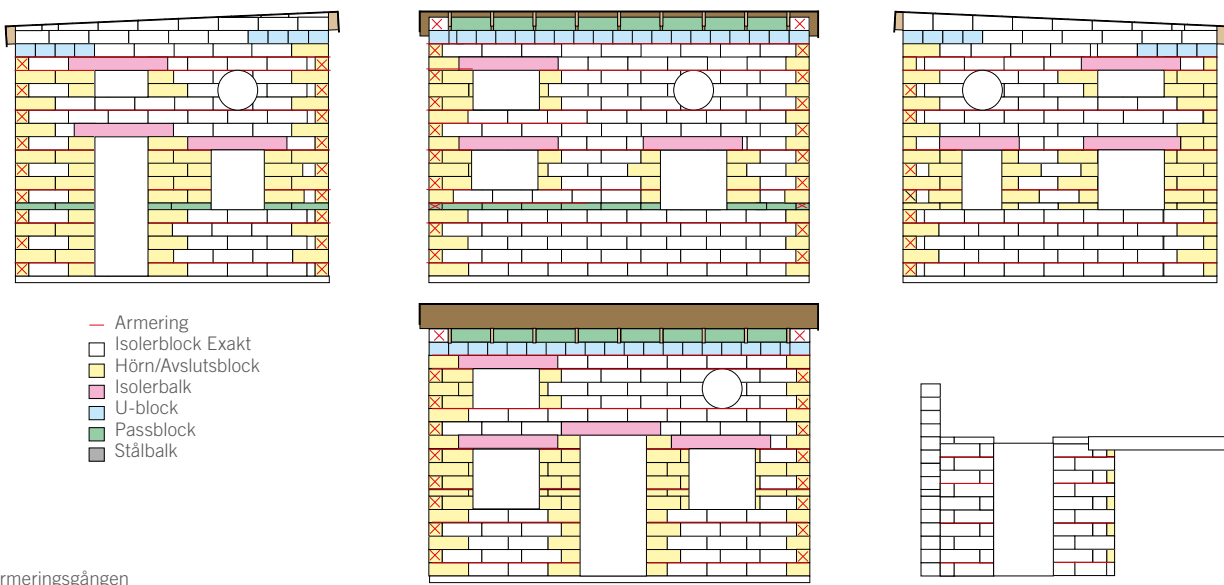
Ovanför dörr- och fönsteröppningar monteras en isolerbalk av lämplig längd. Montera i Murbruk Exakt. Balken ska sträcka sig minst 250 mm in på var sida över väggen eller enligt gällande konstruktionsritning. Balkar finns i både en- och tvåskifts höjd och i längder upp till 6 meter. Mura färdigt skiftet med Isolerblock Exakt. Runt de runda fönsterna kapas blocken så man lämnar tillräcklig yta runt fönstret att man kan näta och lägga ett putslager i smygen runt öppningarna.



Huset muras med Isolerblock Exakt som har en kärna av isolering som ger ett energisnålt hus.



Mura Murbalk Exakt över öppningar för att bära upp kommande skift.



Armeringsgången

Innervägg med bjälke över kök

6. Mura med U-block

Mura lägsta sidans sista skift, det 18:e, med U-block som även sträcker sig minst en meter ut på bägge gavlarna. Mura med Murbruk Exakt. Om tjockare fog önskas används Murbruk B. Geringssåga blocken i hörnen i 45 grader så att en sammanhängande gjutkanal bildas.

Montera U-blocksisolering på högkant ytterst i U-blocken. Blanda till Grovbetong enligt anvisningar på förpackningen och tidigare instruktioner. Fyll blocken med bruket och armera med två liggande bistålar. Överlappa bistålen med 500 mm. Slåta till betongen med murslev. Låt torka. Mura resten av skikt 18 med Isolerblock Exakt.

Mura skikt 19 med U-block på samma sätt fast under den högre sidan av huset. Låt U-blocken fortsätta in en bit på bägge gavlarna. Fyll U-blocken enligt ovan och mura sen resen av gavlarna med Isolerblock Exakt, men kapa blocken i överkant så de inte sticker över takstolens övre kant. Mura med Murblock Bas 90 / Passblock 190 mellan takstolarna.

Tak

Takstolar kan byggas på många olika sätt så kontakta en takstolsleverantör och/eller en konstruktör för bästa lösning. Vi har valt ett pulpettak för att höjden inte ska överstiga 4 meter. Konsultera alltid konstruktör eller takstolsleverantör för korrekt utförande. Taket är inte specificerat i inköpslistan.

Putsa fasad

1. Välj alternativ

Man kan välja att behandla utsidan på huset på olika sätt. Nedan hittar du två varianter – putsning med fasadnät av stål respektive glasfibernät. Mer information om produkterna, dess egenskaper och användningsråden finns på finja.se.

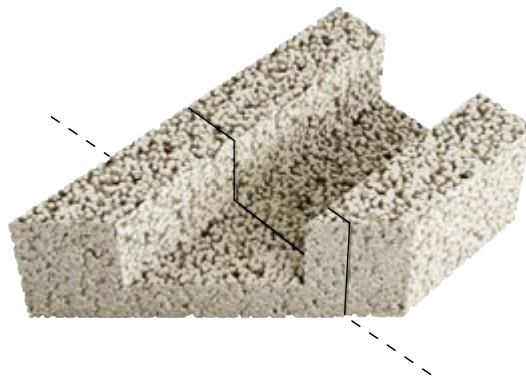
I nedan anvisningar monteras fönster och dörr/dörrar när alla smyggar är färdigputsade. Putsen kompletteras då med en bruksavjämning med ett utåtgående fall under fönsterbleck. Vid montage av fönster och dörr innan applicering av slutputs ska fönsterplåtens gavlar förses med putskant.

Alternativ 1 – Puts & Murbruk C, fasadnät

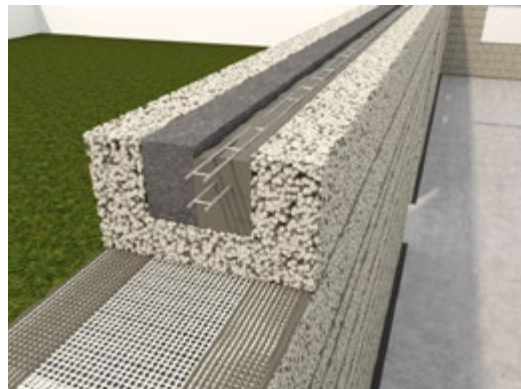
1. Grundning

Väggar grundas med Grundningsbruk A. Blanda enligt anvisningar på förpackningen. Tillsätt alltid vatten först. Blanda endast den mängd bruk du för stunden behöver.

Fukta väggytan vid behov. Använd slang med finspridarmunstycke. Tunngrunna samtliga väggar på en gång med grundningsbruk. Detta för att få god vidhäftning mellan puts och putsunderlag. Använd trattspruta eller murslev. Grunda även smygen på samtliga öppningar.



U-block geringssågas i hörnen. Notera ett både blocket närmast hörnet och nästa block måste sågas.



Lägg Exakt-isoleringsremsa i U-blocket mot väggens yttre kant. Fyll inre kanten med Grovbetong och armera med 2 bistålar.



Till alternativ 1 används Putz- och Murbruk C vid handpåslag och Putzbruk C om det ska pumpas med brukspump.

Borsta den grundade ytan med en kalkkvast för att säkerställa att fogar och block täcks. Ytans struktur skall fortsatt vara grov. Gör på samma sätt på samtliga väggar och i samtliga öppningar. Låt grundningsbruket vittorka innan nätning.

2. Nätning

Näta hela ytan med fasadnät. Vik över 200 mm vid ytterhörnen. Fäst med Universalfäste och varmförzinkad spik. Näten överlappas med minst 50 mm. Vik in nätet i smygen så att hela smygen täcks. Nätet ska även täcka 150 mm av väggens insida. Gör på samma sätt runt hela öppningen och vid övriga öppningar.

Vid samtliga hörn runt öppningar i vägg sätts extra förstärkningsnät i formatet 250 x 500 mm diagonalt. Förekommer andra nät monteras alltid dessa diagonala nät ytterst. Fortsätt på samma sätt runt resten av huset.

3. Putsning

Välj bruk efter putsmetod. Putsbruk C väljs om bruket ska pumpas med brukspump. Vid handpåslag väljs Puts- & Murbruk C. Blanda enligt anvisningar på förpackningen. Tillsätt alltid vatten först. Blanda endast den mängd bruk du för stunden behöver.

Applicera putsbruket när grundbruket har vittorkat. Börja med att montera en bräda på ytterhörnets motsatta kant. Applicera putsbruk i lodräta strängar på väggen. Använd murslev. Montera läkt lämplig för ändamålet i murbruket. Brädan och läkten kommer att agera avdragsbanor för att få putsen jämn. Bredd mellan läkt ska vara lika med eller mindre än den rätskiva du använder.

Slå på bruket på väggen mellan läkten med murslev tills ytan mellan bräda och läkt är täckt. Dra rätskivan längs med avdragsbanorna, bräda/läkt, nerifrån och upp med sågande rörelser. Putsen ska vara lika tjock överallt, totalt 10–12 mm.

Applicera murbruk till ytterligare en avdragsbana med läkt. Slå på bruket på väggen och dra med rätskivan mellan avdragsbanorna.

Avlägsna brädan i ytterhörnet. Flytta läkten och fäst med murbruk för ny avdragsbana. Fyll i med putsbruk där läkten suttit och släta ut med en iläggningsslev.

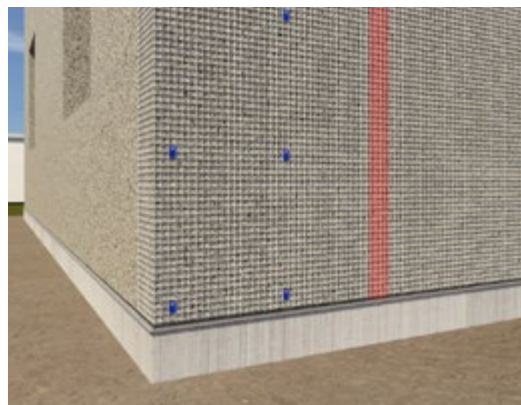
Montera bräddor inuti smygar vid öppningar. De bildar avdragsbanor och ger jämna kanter och hörn. Putsa väggytan runt öppningar på samma sätt som tidigare.

4. Putsa smygar

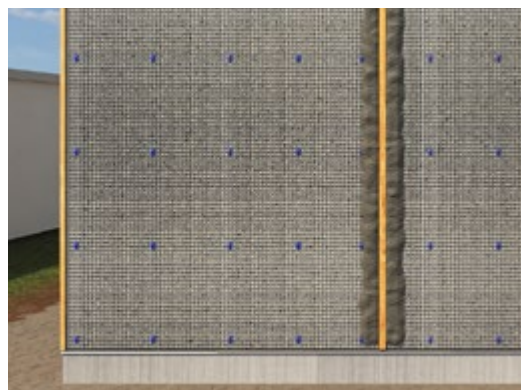
Montera bräddor som avdragsbanor på väggen runt smygar och andra öppningar. Applicera bruket med murslev inuti smygen och jämna ut med en iläggningsslev. Putsa övriga väggar, öppningar och smygar på samma sätt.



För att säkra att hela väggen täckts av Grundningsbruk A borstar man ytan med en kalkkvast.



Överlappa näten med 50 mm.



Applicera lodräta strängar av bruk och tryck läkt i bruket. Använd läkten som stöd och dra ut mer bruk på väggen med rätskiva.



Tryck fast läkt i bruk runt öppningar som stöd för rätskivan i smygar.

5. Förbered för ytbehandling

När ytan torkat men inte härdat färdigt ska ytan förberedas för ytbehandling. Riv hela ytan med en rivbräda, eller liknande, i en cirkulär rörelse. Eftervattna ytan vid behov. Detta för att minska risken för krympsprickor. Använd slang med finspridarmunstycke.

Alternativ 2 – Fiberputs B och glasfibernät

1. Grundning

Blanda Fiberputs B enligt anvisningar på förpackningen. Tillsätt alltid vatten först. Blanda endast den mängd bruk du för stunden behöver.

2. Montera vinklar

Montera glasfibervinkel i alla ytterhörn och runt öppningar. Montera glasfibervinkeln i putsbruk. Fäst genom att arbeta in nätet i putsbruket med ett stålsvärd eller en stålskånska. Gör på samma sätt vid övriga hörn och runt öppningar längs väggen.

3. Putsning och nätning

Fukta väggytan vid behov. Använd slang med finspridarmunstycke. Applicera första lagret med Fiberputs B i 6–7 mm tjocklek. Använd stålskånska eller spruta på med lämplig brukspump.

Näta hela ytan med glasfibernät. Fäst genom att arbeta in putsbruket med stålsvärd eller stålskånska. Överlappa näten med 100 mm. Vid samtliga hörn runt öppningar i vägg sätts extra förstärkningsnät diagonalt i formatet 250 x 500 mm. Förekommer flera nät monteras alltid dessa diagonala nät ytterst.

Putslager två appliceras inom ett dygn efter lager 1. Applicera bruket med stålskånska. Totalt putsskikt, påslag 1 och 2, ska vara minst 10 mm. Putsa smygarna. Applicera bruket med murslev och jämna till med iläggningsslev.

Ytbehandling av fasad

1. Förbered för ytbehandling

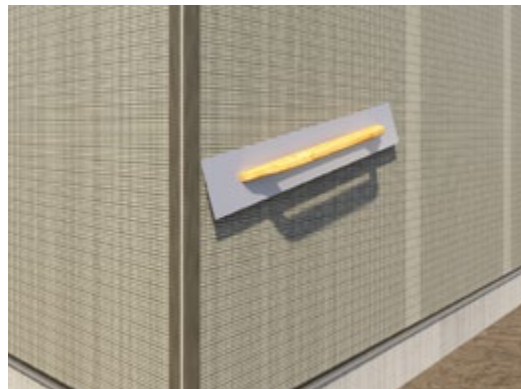
När ytan torkat men inte färdighärdat ska ytan förberedas för ytbehandling. Filta ytan med en fuktig filtbräda i en mjuk cirkulär rörelse. Putsa övriga väggar och öppningar på samma sätt. Jämna till ytterhörn med iläggningsslev. Eftervattna vid behov. Detta för att minska risken för krympsprickor. Använd slang med finspridarmunstycke. Låt putsen torka tills den är "vittorr".

2. Ytbehandla

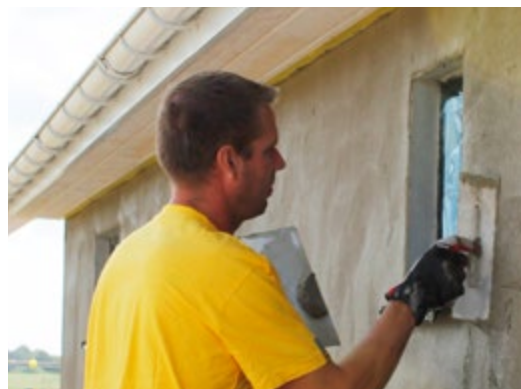
Välj ytputs med hänsyn till underlaget – ytputs, fasadfärg eller ädelputs. Ytan kan också målas med fasadfärg som enkelt rollas på den släta putsen. Ytan behöver då inte rivas innan.



För alternativ 2 monteras glasfibernät och glasfibervinklar i Fiberputs B.



Fäst glasfibervinklar i hörn genom att trycka fast dem i bruk.



Till fasaden används Ytputs Silikat 1,5. Det finns många kulörer att välja från på finja.se.

Välj den kulör som passar bäst för ändamålet. Se kulörkartor på finja.se. Förbehandla ytan enligt anvisning i aktuellt produktblad. Använd trattspruta eller liknande och för på ett jämnt lager i en svepande rörelse. Två skikt appliceras med minst 12 timmars mellanrum. Rådfråga fackman för bästa resultat. Nu är fasaden klar.

Mura innerväggar

Mura innerväggarna med Finja Murbruk B och Murblock Bas 120. Lägg ut Murbruk B med murslev på blocken och mura första skiftet. Inget bruk läggs i de vertikala fogarna. Under innerväggarna behöver man inget glidskikt.

Fortsätt sen med att lägga murbruk ovanpå blocken och mura nästa skift. Fortsätt med resten av skiften. Det 10:e skiftet muras med Murblock Bas 120 som sågats till 100 mm höjd där murbalken kommer att placeras i skift 11. Mura skift 11 med Murblock Bas. Lämna plats för murbalken. Placera Murbalk Exakt över skift 10 och fäst i ytterväggen enligt instruktion nedan.

Förankra de inre väggarna i de yttre genom att i vartannat skift borra in 6 mm armeringsdubbar 90 mm in. Dubblängd cirka 300 mm.

Loft

Balken som ska bära loftet fästs i ytterväggen i det utsågade snitt man tidigare gjort i ytterväggen. Lägg glidskikt under och över balken i öppningen i ytterväggen. Montera med Murbruk Exakt. Loftet fästs med vinkelbeslag mot en träbalk fäst på ytterväggens insida. Förankra träbalken i ytterväggen med fransk skruv. Montera därefter loftbalkarna med balkskor i infästningsbalken och eventuellt med vinkelbeslag i träbalken.

Lägg valfritt golv och gör klart innertaket på loftets undersida. Golvet limmas och skruvas för att förstärka bjälklaget och undvika golvknarr. Loftet specificerats inte i inköpslistan.

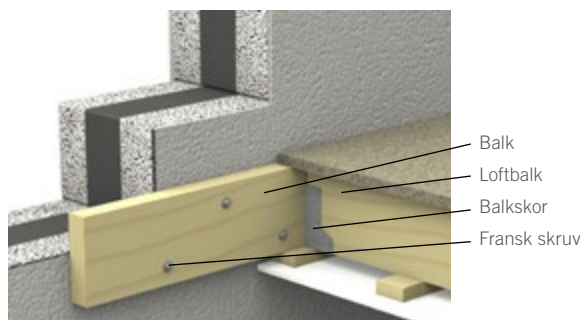
Putsa invändigt

1. Välj alternativ

Man kan välja att behandla insidan på huset på olika sätt. Vi visar två varianter – putsning med fasadnät (stål) respektive glasfibernät. Mer information om produkterna, dess egenskaper och användningsområden finns på finja.se.



Innerväggarna muras med Finja Murbruk B och Finja Murblock Bas 120.



Så här fästs loftet i ytterväggen.

Alternativ 1 – Puts- & Murbruk C och fasadnät

1. Nätning

Smygarna nätades vid utvändigt putsning och går in 150 mm på väggens insida. Samtliga väggpartier större än 600 mm breda, som till exempel ovanför öppning eller mellan fönster, bör nätas. Ovanför öppning helnätas 500 mm utanför aktuellt väggpart. Fäst nätet med universalfäste och varmförzinkad spik.

Vid samtliga hörn runt öppningar sätts diagonala extra förstärkningsnät i formatet 250 x 500 mm. Förekommer flera nät monteras alltid dessa diagonala nät ytterst. Gör på samma sätt vid dörröppning.

2. Putsning

Fukta ytan efter behov och yttre förhållanden innan putsning. Använd slang med finspridarmunstycke.

Välj putsbruk efter putsmetod. Välj Putsbruk C om bruket ska pumpas med brukspump, annars välj Puts- & Murbruk C för handpåslag. Blanda murbruket enligt anvisningar på förpackningen. Tillsätt alltid vatten först. Blanda endast den mängd bruk du för stunden behöver.

Putsa innerväggarna på samma sätt som ytterväggarna med avdragsbanor som flyttas efter hand och puts som appliceras och dras jämn med rätskiva. Börja med första avdragsbanan i ett innerhörn. Putsen ska vara lika tjock överallt, totalt 10–12 mm.

Montera brädor vid smygare och öppningar som tidigare och putsa på samma sätt som på ytterväggar. Fortsätt att putsa väggen på samma sätt. En vägg ska färdigställas innan man börjar med nästa vägg. Innan ytan torkat helt ska den förberedas för målning. Skura ytan med en skurbräda eller liknande, i en cirklande rörelse, tills ytan är jämn.

Fortsätt putsa en vägg i taget på samma sätt som tidigare tills alla väggar har putsats. Använd avdragsbanor och skura ytan så att den blir jämn och slät.

Alternativ 2 – Puts- & Murbruk C och glasfibernät

1. Putsning lager 1

Fukta ytan efter behov och yttre förhållanden innan putsning. Använd slang med finspridarmunstycke.

Välj putsbruk efter putsmetod. Välj Putsbruk C om bruket ska pumpas med brukspump, annars välj Puts- & Murbruk C för handpåslag. Blanda murbruket enligt anvisningar på förpackningen. Tillsätt alltid vatten först. Blanda endast den mängd bruk du för stunden behöver. Applicera första lagret puts med en murslev eller någon form av putsbräda.



För alternativ 1 används Puts- och Murbruk C och Fasadnät.



Putsa invändigt med avdragsbanor på samma sätt som på fasaden.



Alternativ 2 – Puts- & Murbruk C och glasfibernät

1. Putsning lager 1

Fukta ytan efter behov och yttre förhållanden innan putsning. Använd slang med finspridarmunstycke.

Välj putsbruk efter putsmetod. Välj Putsbruk C om bruket ska pumpas med brukspump, annars välj Puts- & Murbruk C för handpåslag. Blanda murbruket enligt anvisningar på förpackningen. Tillsätt alltid vatten först. Blanda endast den mängd bruk du för stunden behöver. Applicera första lagret puts med en murslev eller någon form av putsbräda.



För alternativ 2 monteras glasfibernät och glasfibervinklar i Puts- och Murbruk C.

2. Nätning

Montera glasfibervinkel i smyggar runt fönster- och dörröppningar. Arbeta in i det blöta putsbruket med stålsvärd eller stålskånska.

Samtliga väggpartier större än 600 mm breda, som till exempel ovanför öppning eller mellan fönster, nätas. Ovanför öppning helnätas 500 mm utanför aktuellt väggpart. Arbeta in nätet i putsbruket, använd stålskånska.

Installera glasfibervinklar som tidigare. Vid samtliga hörn runt öppningar sätts diagonala extra förstärkningsnät i formatet 250 x 500 mm. Förekommer flera nät monteras alltid dessa diagonala nät ytterst. Arbeta in i det blöta putsbruket. Gör på samma sätt vid dörröppning.

3. Putsning lager 2

Applicera putsbruk i lodräta strängar på väggen. Använd murslev eller spruta på med lämplig putsspruta.

Montera läkt i de lodräta strängarna med murbruk enligt tidigare instruktioner. Slå på bruket mellan läkten och dra av med rätskiva nerifrån och upp. Det är viktigt att putsen blir lika tjock överallt. Total putstjocklek 10–12 mm. Fortsätt putsa resten av väggen på samma sätt.

Montera brädor som avdragsbanor i smyggar och öppningar och putsa som tidigare. Gör på samma sätt vid alla fönsteröppningar.

Innan ytan torkat helt ska den förberedas för målning. Skura ytan med en skurbräda eller liknande, i en cirklande rörelse, tills ytan är jämn.

Fortsätt putsa en vägg i taget på samma sätt som tidigare tills alla väggarna har putsats. Använd avdragsbanor och skura ytan så att den blir jämn och slät.

Putsa smygarna. Använd iläggningsslev för att applicera putsbruk och för att få jämna hörn och kanter. Eftervattna väggarna lätt vid behov. Detta för att undvika krympsprickor. Använd slang med finspridarmunstycke.

Ytbehandling av innerväggar

Man kan välja mellan flera olika ytbehandlingar. Se gärna finja.se för förslag. En bra ytbehandling för innerväggar är Ytputs Silikat 1,5 som finns i 70 färdigblandade kulörer. Välj den kulör som passar bäst för ändamålet.

Låt putsen torka torr innan avfärgning. Den ska vara vittorr. Beroende på klimat kan detta ta olika lång tid. Silikatfärgen appliceras med roller och enligt de anvisningar som finns i produktblad.

Slutligen

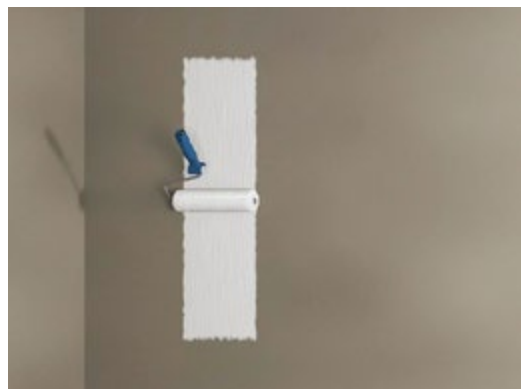
Fönster, dörrar, plåt med mera monteras enligt leverantörens anvisningar. Nu är huset helt färdigt. Kvar är bara att flytta in och njuta av ett tryggt hus som håller i generationer.



Näta diagonalt runt samtliga hörn enligt tidigare.



För innerväggar används Facadfärg Silikat.



Silikatfärg kan lätt appliceras med roller.

Tänk på! Följ alltid aktuella byggplatshandlingar. Kompletterande information finns i tryckt arbetsanvisning, projekteringsanvisning samt aktuella produktblad. Se även rörliga anvisningar som visar hur ett hus byggs på finja.se.





▶ Bli inspirerad, få tips och se de rörliga arbetsanvisningarna
Gjuta grund, Mura väggar, Putsa fasad och Putsa invändigt på
finja.se/bygga-hus

Denna broschyr har som syfte att inspirera och visa exempel på hur olika arbeten kan utföras. Finja ansvarar inte för konstruktionslösningar då omgivningen, underlagets beskaffenhet och kvalitet spelar viktig roll. För aktuell information se alltid finja.se.

FINJA