

DIY – Mura ett förråd för cykelförvaring



DIY – Mura ett förråd för cykelförvaring

Ett stort och gediget förråd till cyklar av alla dess slag skapar ordning och reda på tomten och skyddar mot regn och rusk. Förrådets speciella formspråk blir dessutom ett spännande inslag i miljön och den generösa ytan tillåter ytterligare förvaring av till exempel gräsklippare, redskap och grill.

Det här behöver du:

- Finja Sulformsblock 400 mm, 80 st.
- Finja Murblock Fördel ECO 190 mm, 302 st.
- Finja Murbalk 190 x 190 x 1490 mm, 1 st.
- Finja U-block 190 x 190 x 590, 40 st.
- Finja Bistål BI 40 Obehandlat 4 m, 35 st (137 lpm)
- Finja Bistål BI 40 Förzinkat 4 m, 22 st (87 lpm)
- Finja Finbetong, 64 säckar
- Finja Murbruk B, 42 säckar
- Finja Grundningsbruk A, 9 säckar
- Finja Cementbruk A, 10 säckar
- Finja Puts- & Murbruk C, 67 säckar
- Finja Nätfäste Universal, 331 st
- Finja Fasadnät 250 mm, 25 m/rulle, 1 st
- Finja Fasadnät 1000 mm, 25 m/rulle, 2 st
- Geoduk, ca 32 m²
- Bärlager 0–35 mm, ca 3 m³
- Bergkross 0–16 mm, ca 13 m³
- 12 mm kamjärn (armeringsjärn), ca 54 lpm

Regel 45 x 170 mm, totalt ca 130 m, sågas upp:

- Regel 4515 mm, 2 st.
- Regel 3940 mm, 1 st.
- Hammarband 7770 mm, 2 st.
- Hammarband 3940 mm, 1 st.
- Väggregel 755 mm, 12 st.
- Väggregel till hörnen 635 mm, 2 st.
- Hanbjälke 4720 mm, 7 st.
- Högben 2220 mm, 14 st.
- Sträva 580 mm, 7 st.

Regel 45 x 120 mm, totalt ca 17 m, sågas upp:

- Liggande balk 5470 mm, 2 st.
- Liggande balk 3940 mm, 1 st.

Tryckimpregnerade regler 45 x 45 mm, totalt ca 170 m, sågas upp:

- Reglar till sidorna 5515 mm, 18 st.
- Reglar till gaveln 4030 mm, 9 st.
- Reglar till runda öppningen, ca 20 m

Verktyg

Betongblandare, hink, vibratorplatta, iläggningsslev, murslev, spackelspade, spade, murlåda, stålsvärd, skottkärra, skurbräda, murarsnöre, vinkelslip, kalkkvast, hammare, skruvdragare, tumstock, såg, vattenpass, spikpistol, kap- och geringssåg.



Vad inspirerar dig?

Den runda spaljén i hörnan är en rolig detalj, men du kan också ge den en annan form och placera den på en annan plats.

Ta gärna en bild och mejla Finja, info@finja.se, för att få ditt verk publicerat på hemsidan.

- Tryckimpregnerad hörnstolpe 70 x 70 mm, 1,2 m
- Ytterpanelbräda 21 x 95 mm, ca 70 m
- Oorganiska skivor ca 2,4 m² samt skruv till montering
- Syllpapp, ca 20 m
- Råspont, ca 40 m²
- Underlagspapp, ca 40 m²
- Asfaltlim, 1 l
- Förrådsdörr 10 x 21, 1 st
- Hållplattor 12 x 240 x 2 mm, 64 st.
- Vinkelbeslag 105 x 105 x 90 mm, 28 st.
- Beslagsskruv, ca 1000 st.
- Karmskruv, 8 st.
- Spikplugg 8 x 100, 12 st.
- Träskruv 5 x 120 mm, ca 60 st.
- Träskruv 5 x 90 mm, ca 120 st.
- Träskruv syrafast 5 x 80 mm, ca 150 st.
- Spik till råsponten, ca 1000 st.

Till mall och karm för den runda öppningen

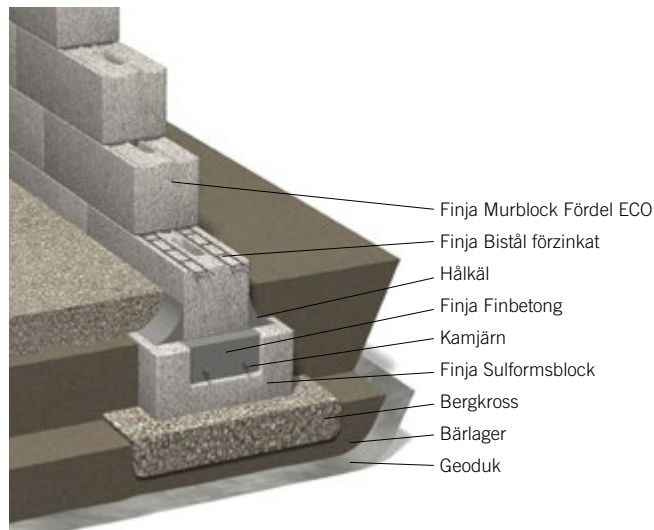
- Masonit 190 x 2200 mm, 2 st.
- Råplan 21 x 170 mm, ca 20 m
- Träskruv 3,5 x 40 mm, ca 100 st.
- Spånskiva 1390 x 695 mm, 2 st.

Förbered grunden

Avlägsna ett jordlager som mäter cirka 9000 x 5000 mm och är 500 mm djupt. Se till att komma ända ner i sanden och att få bort all matjord eller annat illa dränerande material. Rulla ut geoduk i gropen för att hindra ogräs från att växa upp. Duken kan med fördel placeras omlott för att täcka grunden.

För de nergrävda blocken behövs ett 380 mm djup i gropen. Upp till den nivån fylls gropen med bärlager och ett 50 mm tjockt lager av bergkross. Packa med en vibratorplatta. Jämna av och kontrollera att den är vågrät med ett vattenpass.

Lägg ut ett skift Sulformsblock i den utgrävda grunden. Blanda Finbetong enligt anvisningarna på förpackningen. Fyll blocken med betongen och lägg ner 2 st. parallella kamjärn. Överlappa kamjärnen 500 mm i skarvarna. Stöt försiktigt i betongen med en stav för att minska luftbubblorna.



Mura väggarna

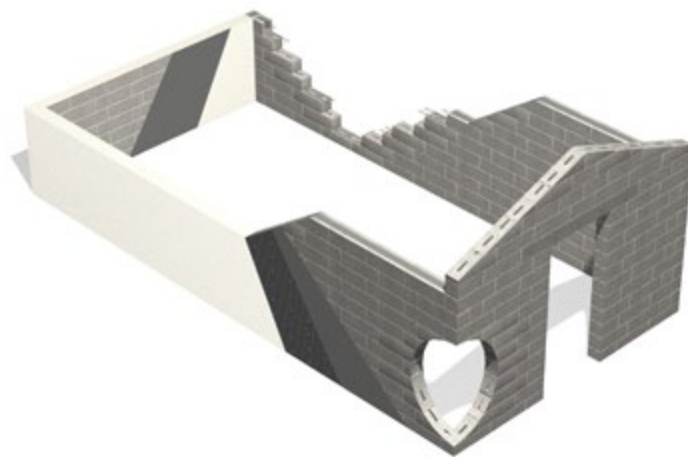
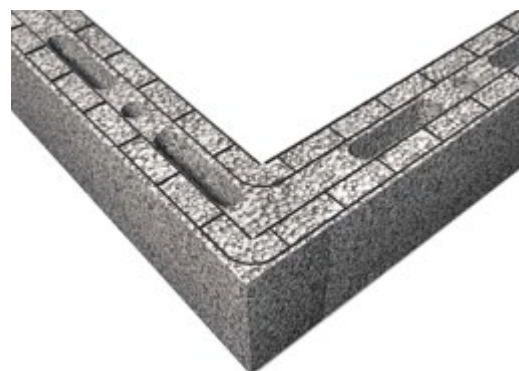
Blanda Murbruk B enligt anvisningarna på förpackningen och lägg ut bruket med mursleven på sulformsblocken. Använd lite för mycket bruk så att det pyser över en aning när det första skiftet med Murblock Fördel muras upp. Det första skiftet av murblock läggs ovanpå sulformsblocken och ska vara halvt nergrävt i grunden. Det överflödiga bruket formas till en hålkål, ca 45°, så att eventuellt vatten rinner av, se skissen till höger. Fogens tjocklek ska vara cirka 10 mm och inget bruk läggs i de vertikala fogarna.

Snickra mallen och bygg karmen till det runda hålet med spaljé, se sista sidan. Fixera sedan mallen, som har en stabiliserande funktion, på rätt plats.

Armera det första skiftet av murblock med bistål. Böj till bistålet så att det passar spåren i murblocken och placera det parallellt, enligt skissen till höger. Bistål ska läggas i vart tredje skift och i det sista murblocksskiftet. Mura upp nästa skift med ett halvt blocks förskjutning och fortsätt på samma sätt upp till 9 skift under spaljén och 13 skift till hammarbandet, exklusive sulformsblocken. Mura det sista skiftet med U-block som fylls med finbetong och ett liggande bistål.

Såga och anpassa blocken runt det runda hålet och fyll i med Murbruk B. Ta bort mallen och montera karmen. Mura in en dörröppning med måtten 1000 x 2100 mm. Ovanför förrådets dörröppning muras murbalken på plats.

Den främre gavelspetsen muras ända upp, lägg upp hammarband och en takstol som mall och såga blocken efterhand.



Tänk på att... Bygg cykelförrådet mindre än 25 m² så behöver du inte bygglov. Men kom ihåg, bygg inte närmre än 4,5 m från tomtgränsen utan grannens medgivande och gör en anmälan till byggnadsnämnden för att få startbesked.

Putsa grunden och väggarna

Blanda Grundningsbruk A enligt anvisningarna på förpackningen och grunda både in- och utsida med ett 3 mm tjockt lager. När bruket har torkat fästs Fasadnät på utsidan. Använd Nätfäste Universal och varmförzinkad spik. Efter att grundningsbruket har fått vittorka minst ett dygn putsas utsidan av sulformsblocken och två skift murblock med Cementbruk A. Slå sedan på ett 10 mm tjockt lager av Puts- och Murbruk C och putsa övriga ytor, både in- och utsida, efter banor av läkt som lodas in.

Använd trälister som ger dig ett 10 mm tjockt putslager. Putsa nerifrån och upp i en sågande rörelse. När väggen är jämn ta bort trälisterna och fyll hålen efter dem med putsbruk.

För att få raka kanter i de yttre hörnen och på kortsidorna putsas hörnen med hjälp av en rak bräda som sticker ut 10 mm från väggen. Brädan spikas fast i linje med väggen och i lod, se skiss till höger. Fäst ytterligare en lodrät trälst längre in på väggen och putsa sedan på samma sätt som ovan. Lossa därefter försiktigt brädorna och fyll bruk i hålen som uppkommit efter spikarna.

Beroende på väder, eftervattna putsen i tre dagar.

Färdigställ grunden

Vad gäller golvet kan du antingen lägga plattor eller gjuta. Väljer du det förstnämnda fyller du gropen med bärlager och toppar sedan med 50 mm sättsand innan plattor läggs på plats med hjälp av Finja Fogsand. Föredrar du att gjuta görs detta med betong från bulkbil på ett lager av makadam. Armera med armeringsnät.

När muren är klar

Förbered de bärande väggreglarna som ska stå mellan den lägre muren och hammarbandet genom att såga urtag i tolv av dem för den liggande balken. Skruva fast väggreglarna underifrån i regeln som ska ligga på murens nedre del med skruvar 5 x 120 mm.

Montera regeln uppe på den låga muren med spikplugg och syllpapp mellan trä och betong.

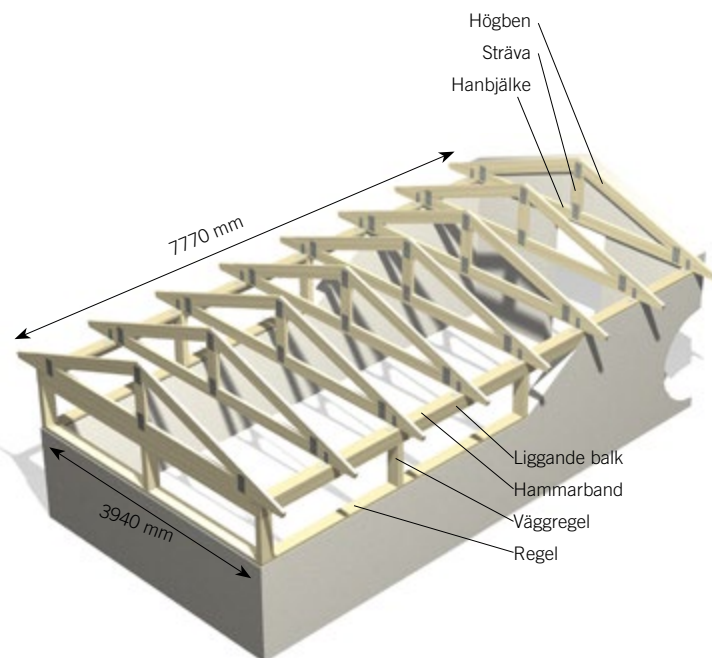
Montera hammarbandet på den höga muren med spikplugg och syllpapp mellan trä och betong samt på de stående reglarna med skruv 5 x 120 mm. Skruva samtidigt fast den liggande balken i urtagen med skruv 5 x 90 mm.

Såga delarna till takstolarna och montera ihop takstolarna med hållplattor och beslagsskruv. Sätt hållplattor på båda sidor.

Lägg upp takstolarna och montera dem med vinkelbeslag och beslagsskruv på båda sidor, utom de två yttersta som bara monteras på insidan.



Tips! Få goda råd om murning och putsning i arbetsanvisningarna. Hjälptjänst vid murning och Hjälptjänst vid putsning som finns på Finjas hemsida.



Organiska skivor monteras därefter mot takstolen på den sidan av förrådet som inte har murad gavelspets. Montera och använd dig sedan av något av Finjas fasadputssystem anpassat för regelstomme, läs mer i Finjas broschyr Putsade fasader.

Spika råspont på hela taket och täck med underlagspapp.

Taket kan täckas med ytterligare ett lager papp, plåt, takpannor eller vad som passar bäst i den miljö huset står. Montera vindskivor och vattbrädor som passar till takläggningen.

Klä in takfoten med ytterpanelbrädor. Ytbehandla innan du går vidare. Takfotsbrädorna målas och annat virke på utsatta ställen målas eller behandlas med träolja. Om förrådet är väderutsatt rekommenderas att även olja virket innanför.

Skruva fast tryckimpregnerade regler jämnt fördelade i öppningarna med träskruv syrafast 5 x 80 mm. Geringssåga reglarna i hörnen.

Mall till den runda öppningen

Rita en cirkel med radien 695 mm. Rita sex streck genom centrum. Såga tolv delar av råplanet i 30° och med radien 695 mm så att de passar i cirkeln. Lägg sex av delarna i cirkeln. Lägg på ett lager med ytterligare sex delar förskjutna en halv längd och skruva ihop dem med skruv 3,5 x 40 mm. Skruva från båda håll. Förstärk ytterligare genom att skruva fast en rund skiva med radien 695 mm. Skruva på masonitremsan runt om. Såga cirkeln i två delar så att öppningen kan placeras på hörnet.

Karm och ribbor till den runda öppningen

Karmen byggs på samma sätt som mallen och med samma radie, 695 mm. Brädorna sågas även på insidan. Lägg delarna i cirkeln. Lägg på ett lager till och skruva ihop dem med skruv 3,5 x 40 mm. Skruva från båda håll. Eftersom den ska sitta i ett hörn måste den sågas i två delar. Karmen är nu klar och monteras med plugg och skruv. Skruva också fast en hörnstolpe 70 x 70 mm.

Skruva slutligen fast tryckimpregnerade regler jämnt fördelade i öppningen med syrafast skruv 5 x 80 mm. Geringssåga reglarna i hörnen.



Tips! Om du väljer att sätta in fönster istället för öppna spaljéer kan det lilla huset få andra användningsområden.

