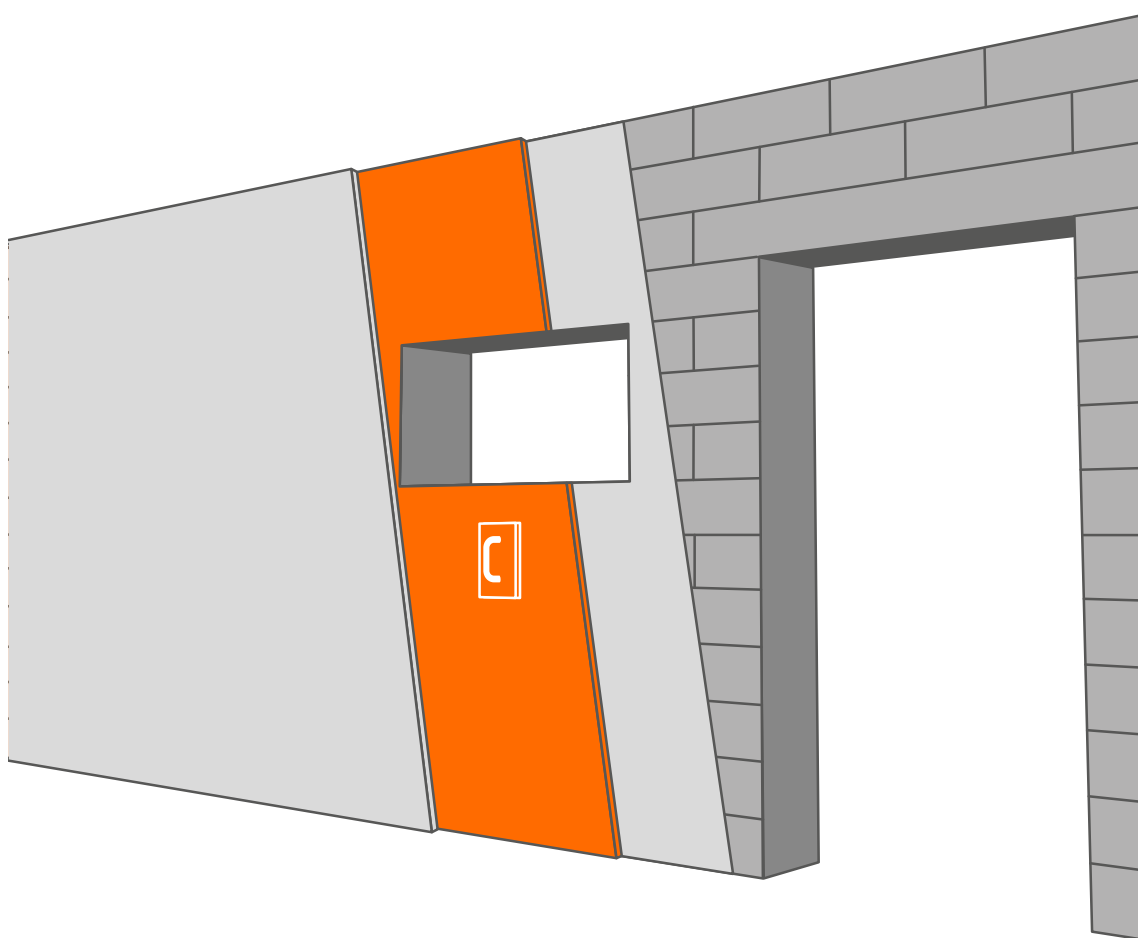


# ***FINJA***



## **HJÄLP VID – PUTSNING**

Enkel vägledning hur du putsar med Finjas sortiment.

# Kort om putsbruk

En grundregel vid all putsning är att det starkaste skiktet hamnar innerst och svagare skiktet hamnar längre ut. På detta sätt blir det bäst samverkan mellan skikten och bäst slutresultat.

Bindemedel delas in i hydrauliska och icke hydrauliska bindemedel. De hydrauliska härdar genom att reagera med vatten och binder såväl i luft som i vatten. Ett icke hydrauliskt bindemedel kräver luftens koldioxid för att härdas. Detta gör att de inte kan härdas under vatten och kan vara mindre lämpade utomhus i fuktig och kall väderlek.

Putsbruk delas upp i ett flertal hållfasthetsklasser enligt EN 998-1 beroende på tryckhållfastheten för en standardiserad provkropp. Klasserna benämns CS I, CS II, CS III osv. Ju högre värde desto hårdare bruk. CS III innebär t.ex. att den uppmätta tryckhållfastheten är 3,5–7,5 MPa. Finjas färdiga torrbruksprodukter är optimerade för att få rätt egenskaper. Drygas bruket ut förändras egenskaperna.

Sprickor i en fasad som är putsad med oorganisk ytputs är att betrakta som ofarliga kosmetiska sprickor. På en organisk ytputs krävs mer uppmärksamhet på sprickor, då fukt som tränger in genom sprickorna inte har någonstans att komma ut och därför kan orsaka frostsprängning.

Vid kall väderlek har bruk låg hållfasthetstillväxt och riskerar att frysa. Därför ska putsning inte ske om temperaturen understiger +5° C. Flera av följande åtgärder kan behövas för att säkerställa funktionen hos bruket vintertid: Varmt blandningsvatten (max 80° C), uppvärmt bruk (bruksmassa max 40° C), intäckning och uppvärmning av arbetsstället. Frostskydd får aldrig tillsättas putsbruk.



## Grundningsbruk A

Ökar vidhäftningen för nästkommande puts-skikt och minskar risken för att murfogarna syns genom putsen. Pumpbart och lågalkaliskt bruk för murblock av lättklinker, tegel och lättbetong. Appliceras innan putsning med ett B- eller C-bruk.



## Cementbruk A

Putsning av utsatta konstruktioner exempelvis socklar och kallmurar. Murning av icke sugande material exempelvis glasblock och natursten.



## Puts- & Murbruk C

Grovputsning ovan mark på underlag av murverk. Murning av icke bärande konstruktioner.

## Grundningsbruk

Det första puts-skiktet som ger flera fördelar för det fortsatta putsningsarbetet:

- En bättre vidhäftning för stockningsbruket.
- En jämnt sugande yta minskar risken för att murfogarna syns samt förbättrar kvalitén på utstocknings-skiktet. På sugande underlag blir hållfasthet och kvalitén på putsbruket bättre. Åtgång ca. 5 kg/m<sup>2</sup>.

## Stockningsbruk

Grovputsbruk som avjämnar ytan och bygger upp det egentliga puts-skiktet. Åtgång ca 18–20 kg/m<sup>2</sup> vid 10 mm puts-skikt. (Putsbruk med 0–3 mm fraktion/kornstorlek på gruset).

## Filtningbruk

Finputsbruk för att filta och laga ojämnheter i underliggande puts-skikt samt tunnputsning. Åtgång ca. 9 kg/m<sup>2</sup> vid 5 mm puts-skikt. (Putsbruk med 0–1 mm fraktion/kornstorlek på gruset).

## Ytskikt

Yttersta puts-skiktet ger fasaden en struktur och färg. Åtgång från ca. 4 till 25 kg/m<sup>2</sup> beroende på ytstruktur. (Ädelputs).

## Putsnät

Putsnät används för att minimera risken för sprickbildningar i puts-skiktet. I vissa fall kan nätet tillsammans med infästningar fungera som putsbärare för putsbruket. Starka underlag och underlag med bra vidhäftning t.ex. tegel och lättklinker (utom vissa isolerade varianter) behöver oftast bara nätkompletteras i exempelvis utsatta hörn medan svagare underlag och underlag med dålig vidhäftning, t.ex. mexisten, behöver helnätning över hela ytan. Nätet fästs normalt med Finja Nätfäste Universal och varmförzinkad spik eller rostfri 6 mm spikplugg. Näten ska överlappa varandra minst 50 mm. Ett tips är att fästa nätet efter att grundningsbruket lagts på. Då kan bruket torka under tiden som det tar att näta.



### Puts- & Murbruk C

Grovputsning ovan mark på underlag av murverk. Murning av icke bärande konstruktioner.



### KC Putsbruk B

Grovputsning ovan mark på underlag av murverk.



### KC Putsbruk B Fin

Finputsning, slamning och lagning ovan mark på underlag av puts med samma eller högre kvalitet.

## Putstyper

En puts kan bestå av ett eller flera skikt:

- Enskiktputs - endast utstockningsbruk
- Tvåskiktputs - t.ex. grundningsbruk, utstockningsbruk
- Treskiktputs - t.ex. grundningsbruk, utstockningsbruk, ytputs
- Fyrskiktputs - t.ex. grundningsbruk, utstockningsbruk, filtningbruk, ytputs (oftast färg)

## Revetering

Att revetera är att putsa utan att putsen har vidhäftning i det befintliga underlaget, exempelvis putsning på gammal puts. Nät fästs med lämplig infästning, FinjaNätfäste Universal eller Reveteringsplugg. Finjas tilläggsisoleringssystem är en variant av reveterad fasadputs.

## Säckskurningsbruk

Säckskurningsbruk är ett slammingsbruk för att omfärga tegelfasader, Finja saluför ett flertal olika standardfärger. Åtgång ca. 5–7 kg/m<sup>2</sup>.

## Ädelputs

En Ädelputs är en genomfärgad puts med cement och/eller kalk som bindemedel samt vit ballast (ej Finja Spritputs Natur). Till skillnad från en organisk ytputs som innehåller plaster gör den oorganiska Ädelputsen inte det. Ädelputs är svår att applicera och bör göras av en fackman.

Sockelputserna används på socklar och kallmurar där en tåligare puts önskas. För att erhålla en bra slagålig het och få en estetiskt tilltalande brytning mot resten av byggnaden är det dock oftast bättre att slätmåla sockeln. Hårdstänkputs används när en extra bra vidhäftning mot underlaget önskas. Den har även en bättre färgbeständighet än vanlig stänkputs.

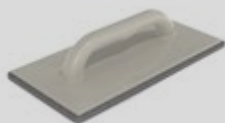
Ädelputs delas upp efter kornfraktion. Ungefärlig sprutad åtgång enligt tabellen på motstående sida. Ädelputs finns i 31 standardkulörer men kan brytas fram i fler nyanser.



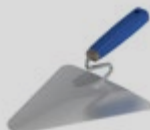
Frifallsblandare, även kallad "tombola", är den vanligaste blandaren för hemmabruk.



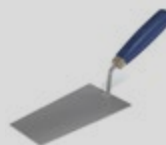
Långskånska. Används för att jämna av putsytan.



Filtbräda. Används för att slätskura fram en fin putsyta.



Putsslev. Används för att slå putsbruket på ytan som ska putsas.



lläggningsslev. Allroundslev som används t.ex. vid lagning, murning, för att ösa bruk.



Slipstål. Används för att få en jämn och fin putsyta.

# Vad betyder symbolen på säcken

På Finjas nya förpackningar finns det förklarande symboler. Symbolerna ger dig som användare vägledning och gör det enklare att välja rätt produkt och antal säckar.

Där hittar du t.ex. symboler som förklarar om produkten kan användas utomhus, hur mycket vatten som behövs eller hur mycket 25 kg torrbruk räcker till.



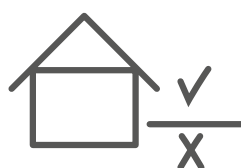
## IN- & OUTDOOR USE

Kan produkten användas både inom- och utomhus? I detta exempel både ute och inne.



## INDOOR USE

I detta exempel kan produkten bara användas inomhus.



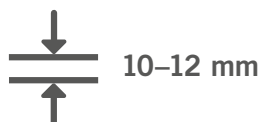
## ABOVE GROUND

Vilken skiktjocklek är produkten lämplig för? I detta exempel över 50 mm.



## CONSUMPTION

Hur mycket behöver jag? Här ser vi att det behövs 18 kg för en kvadratmeter som är 10 mm skikt.



## THICKNESS

Hur mycket puts ska jag lägga på? Detta putsbruket ska putsas i 10-12 mm tjocka skikt.



## WATER

Hur mycket vatten ska jag blanda i torrbruket? I detta exempel ska det användas max 4 liter för 25 kg torrbruk.



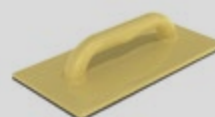
Murbrukshink. Ska vara extra kraftig både i plast och i handtag.



Maskinvisp. Kopplas till en bormaskin för blandning av mindre kvantiteter bruk.



Kalkkvast. Används för att fukta ytor som ska putsas eller muras.



Skurbräda. Används för att slätskura putsytan.



Rätskiva. Används vid putsning för att dra putsytan jämn och ta bort överflödigt puts.

## Välja rätt produkt

Putsning på nya och rena underlag av:

**Lättklinker** används Grundningsbruk A + Putsbruk B eller C. Ytan nätas enligt Finja Arbetsanvisning Lättklinkerblock eller Ergotherm.

**Lättbetong** är det viktigt att följa blocktillverkarens rekommendationer, oftast innebär det att lågalkaliskt grundningsbruk och utstockningsbruk ska användas. Ytan ska helnätas, och fästas med Finja Nätfäste universal.

**Tegel** används Grundningsbruk A + Putsbruk B eller C. Ytan nätas vid utsatta ställen.

**Betonghålstén** används Grundningsbruk A + Putsbruk B eller C.

**Betong** fästs putsnät med Finja Nätfäste Universal och spikplugg c/c 400 mm både horisontellt och vertikalt för att sedan applicera 10 mm Putsbruk B som grundning och därefter 10 mm Putsbruk C. (betong är stabilt men har dålig vidhäftning).

**Kalksandsten** se "betong".

**Skorsten tegelskorsten** utomhus grundas med Grundningsbruk A och putsas sedan med Putsbruk B. Är skorstenen av lättklinker ska den helnätas. Inomhus putsas med Putsbruk C. Grundning erfordras normalt inte.

**Murar, socklar** och ytor som kommer under mark används Cementbruk A.

Putsning på befintliga fasader bestående av:

**Gammal puts (oorganisk)** måste fasaden vara ren och skador lagade. Ett putsnät fästs över hela fasaden med hjälp av Reveteringsplugg på underlag av tegel och betonghålstén. Utgörs underlaget av trä, lättbetong eller lättklinker så används Finja Nätfäste Universal. Sedan appliceras t.ex. 10 mm Putsbruk B som grundning och 10 mm Putsbruk C för utstockning. Är putsskiktet väldigt dåligt kan det vara lika bra att bila ner det helt och bygga upp ett nytt putsskikt från grunden.

**Målad fasad (organisk)** färgen kommer att fungera som ett tätskikt om den lämnas intakt. Om inte färgen avlägsnas helt genom t.ex. blästring, behöver den "öppnas upp" genom att skära snitt diagonalt åt båda håll med c/c 600 mm. Bygg sedan upp putsskiktet enligt punkt a (oorganisk puts).

**Lertegel** fäst putsnätet med Reveteringsplugg, gör ett utdragsprov för att kontrollera draghållfastheten. Sedan appliceras t.ex. 10 mm Putsbruk B som grundning och 10 mm Putsbruk C.

**Granitsten** fäst putsnätet med Finja Nätfäste Universal. Använd fogarna, det är tungt att borra i natursten. Sedan appliceras t. ex. 10 mm Putsbruk B som grundning och 10 mm Putsbruk C.



Stålsvärd. Används för att jämna putsytan.

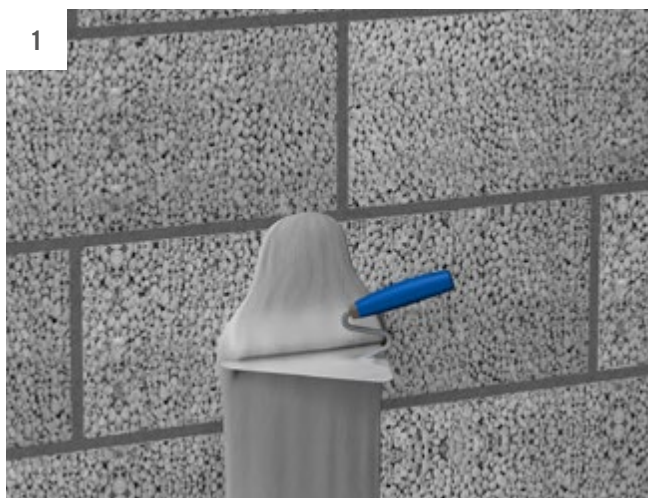


Kanitz. Används för att slätskura putsytan på svåråtkomliga ställen.



Vattenpass. Används för att få banorna på väggytan lodräta.

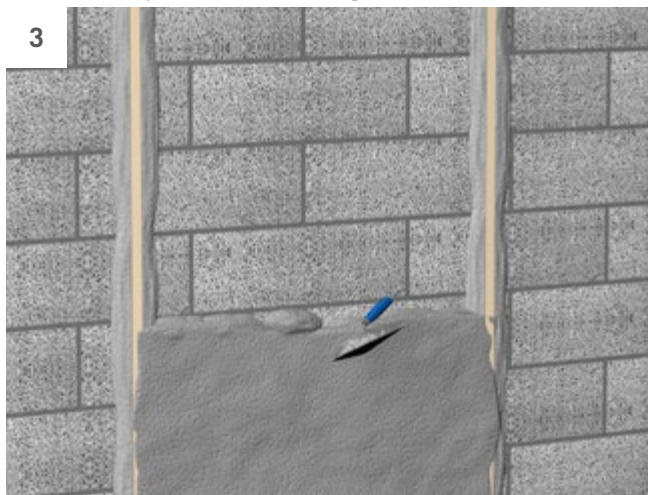
# Arbetsgång



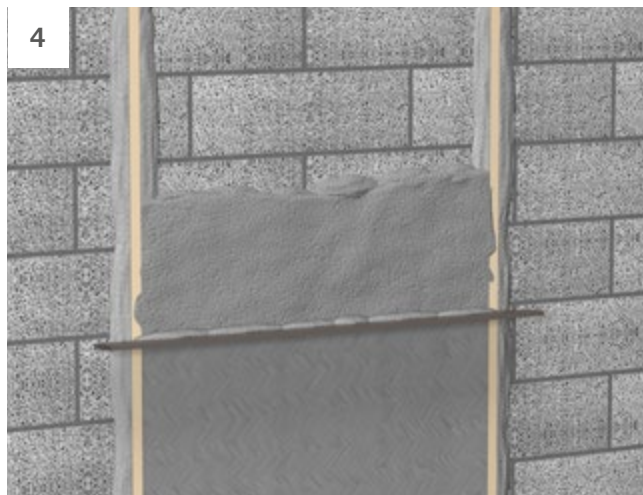
**1 Tunngrunna först.** För en god vidhäftning mellan puts och putsunderlag behöver underlaget tunngrundas (vällingkonsistens) med ca. 5 kg/m<sup>2</sup>. Använd Grundningsbruk A. Starkt sugande underlag bör vattnas före grundningen. Låt grundningsbruket "vittorka" före det egentliga putspåslaget. En jämnt sugande yta medför en bättre vidhäftning och bättre kvalitet på nästa puts-skikt. Behövs putsnät är det nu dags att montera detta.



**2 Blanda Putz- & Murbruk C.** Häll först lite av vattnet i blandningskärlen och därefter växelvis Putz- & Murbruk C och vatten. Blanda ordentligt. Bruket innehåller cement och måste användas inom ett par timmar efter blandningen.



**3 Slå på putsen.** Putz- & Murbruk C används till det egentliga putspåslaget (grovputsen 10–15 mm tjock). Starkt sugande underlag bör förvattnas. Slå på putsen med en slev som bilden visar.



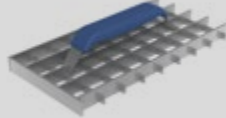
**4 Grovputs efter läkt.** Grovputsningen sker efter banor av läkt som lodas in. Slå sedan på bruket med en slev inom banornas begränsningsyta. När grovbruket satt sig används en rätskiva som dras på putsribborna, nerifrån och uppåt i en sågande rörelse. När väggen är jämn ta bort putsribborna och fyll i med putsbruk där ribborna suttit.



Finja Nätfäste Universal. För att säkerställa förankring och distansering av putsnätet till fasaden.



Reveteringsplugg. För infästning av putsnät på befintlig fasad av betong eller stenmaterial.

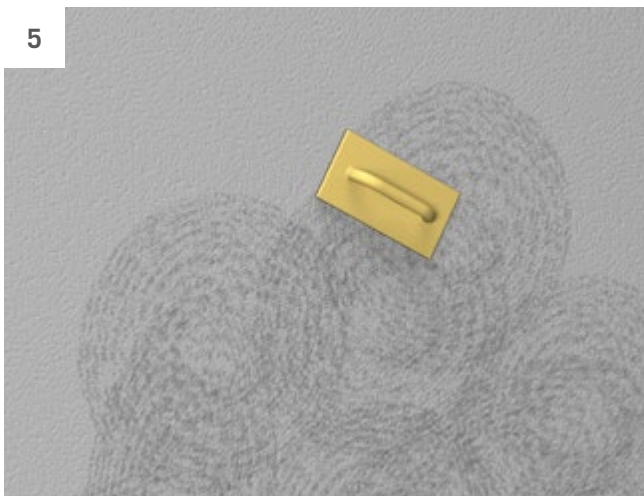


Rivbräda - våffla. Används för grovavjämning av putsytan.



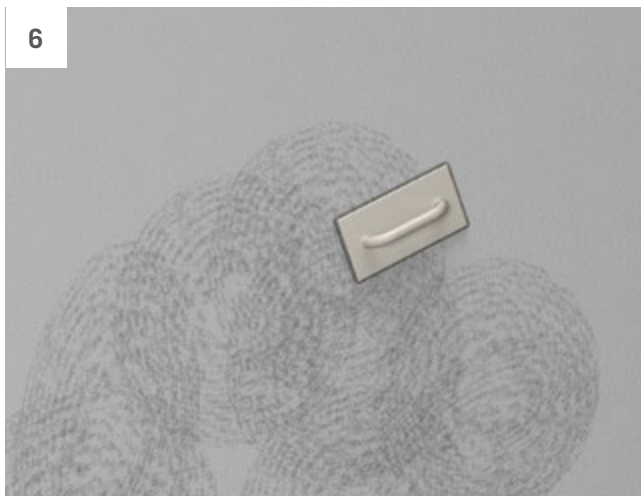
Stänkputsapparat. Används för applicera stänkputs på fasaden.

5



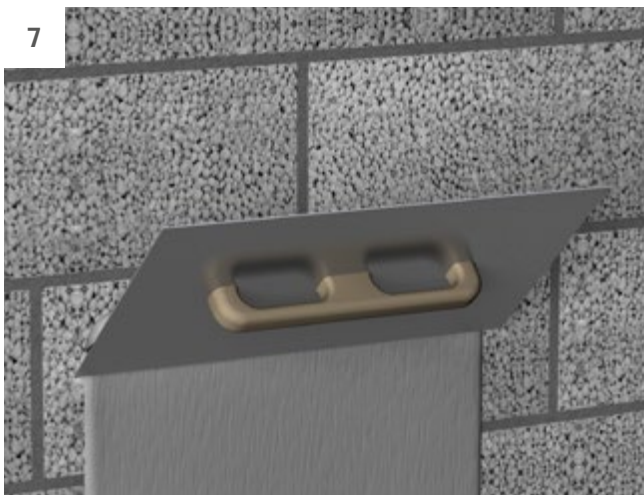
**Slätskura.** Slätskura med en skurbräda när bruket har stelnat. Rör skurbrädan i cirklande rörelser och fortsätt tills ytan är jämn. Vid långvarig skurning riskeras finmaterialet att pumpas fram till ytan.

6



**Filta.** Vid behov av en jämnare och slätare väggyta, filta med en filtbräda. Filtning kan ske strax efter appliceringen av bruket. (Är du osäker om bruket torkat tillräckligt, prova dig fram.) Skydda från direkt solljus och vinddrag. Eftervattning ökar hållfastheten.

7



**Tunnputs inomhus.** Betongväggar, lättbetong eller kalksandsten kan tunnputsas inomhus istället för att tjockputsas. Välj avsedd produkt för underlaget, vid tveksamhet rådgör med din bygghandlare. Normalt används tunnputsen för putstjocklekarna på 2–5 mm. Dra på tunnputsen med en stålskånska.

## Fasadputssystem

Vid tilläggsisolering av ett befintligt hus eller vid byggandet av ett nytt, för en tålig och stark isolerad putsfasad, välj Finjas fasadputssystem Sockelputssystem, Iso-Min, Iso-Plus och Iso-Vent.

Isoleringskivorna fästs mot väggen med speciella infästningsdetaljer, därefter monteras putsnätet med

hjälp av tillhörande fästdetaljer. Putsbruket sprutas eller appliceras för hand på isoleringen och armeringsnätet. Slutligen sprutas ytputsen i önskad kulör och struktur. Så skapas slitstarka och vackra fasader med lång livslängd!

Läs mer fasadputssystem på [finja.se](http://finja.se)





Inspirerande DIY-projekt och produktinformation hittar du på  
[finja.se/diy](https://www.finja.se/diy)



Denna broschyr har som syfte att inspirera och visa exempel på hur olika arbeten kan utföras. Finja ansvarar inte för konstruktionslösningar då omgivning, underlagets beskaffenhet och kvalitet spelar viktig roll. För aktuell information se alltid [www.finja.se](https://www.finja.se).

**FINJA**