

FINJA



HJÄLP VID – LAGNING

Enkel vägledning hur du lagar med Finjas sortiment.

Kort om lagningsbruk

Vid alla typer av lagningar är utförandet lika viktigt som valet av produkter. Läs därför dessa anvisningar noggrant.

Lagning är ett begrepp som omfattar uppbyggnad, utfyllnad och avjämning av skador i bland annat puts, murverk och betong. Finja har i produktgruppen Laga samlat de mest användbara lagningsprodukterna. Men även produkter inom Putsa och Betongreparationer är vanligen förekommande vid lagning.

Vid helt, eller nästintill genomgående sprickor i bärande väggar eller andra konstruktionsdelar, bör en utredning göras om varför sprickorna har uppkommit. En lagning riskerar annars att enbart bli kosmetisk och den verkliga skadeorsaken består.

Vid alla lagningar på lättbetong ska tillverkarens rekommendationer följas. Oftast innebär det att ett lågalkaliskt bruk ska användas. Finja tillhandahåller bruk av olika typer som klarar detta krav.

Förbehandling

Då lagningar ofta är relativt små är vidhäftning mot underlaget av yttersta vikt för att få ett bra slutresultat. Tänk på att olika vidhäftningsförbättrande åtgärder inte är applicerbara i alla situationer. Är du tveksam, kontakta din Byggvaruhandlare eller Finjarepresentant.

Förvattning: Underlaget bör i de flesta fall förvattnas rikligt innan lagning för att det inte ska suga ut vattnet ur lagningsprodukten.

Vidhäftning med Bemix Korrohäft: För optimal vidhäftning på underlag av betong, förbehandla med Bemix Korrohäft. Används som förbehandling till betong, spackel, reparationsbruk mm.

Vidhäftning med Primer: Används främst som förbehandling för spackelprodukter, t.ex. Laga Vägg.

Vidhäftare: Till skillnad från en primer är vidhäftare avsedda för att blandas i bruket för att få bättre vidhäftning och ett smidigare bruk. Används främst i putsbruk och lagningsbruk.

Efterbehandling

I de flesta fall är eftervattning nödvändig för ett bra slutresultat. Håll lagningen fuktig under minst en veckas tid. Se information för respektive lagningsprodukt.



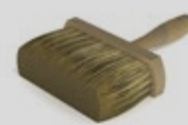
Murarhammare.
För att hugga till passbitar.



Maskinvisp. För blandning av mindre mängder bruk. Kopplas till en bormaskin. Fogpinne.



För att jämna ut fogar.



Kalkkvast.
För att fukta ytor som ska lagas.

Underlagsguide

Lagning av puts

Det starkaste putsskiktet ska alltid appliceras innerst och det svagare skiktet längre ut. Det är alltså av yttersta vikt att ta reda på vad det befintliga underlaget består av. Så här kan du ta reda på det:

- Är huset putsat före 1950 så är det med stor sannolikhet en ren kalkputs.
- Om putsen inte är en kalkputs är det sannolikt en kalkcementputs. Kalkcementputsen har en vitgrå färg, till skillnad från kalkputs som är nästan vit.
- En gammal kalkputs är mycket porös och lätt att smula sönder mellan fingrarna. En kalkcementputs innehåller cement och är därmed hårdare.

Lagning av murverk

Djupare skador inomhus på exempelvis tegel, lättklinker, lättbetong och betonghålstén lagas lättast med Laga Vägg. Utomhus används Laga Ute. En putsad vägg grundas med Grundningsbruk A och byggs upp i putsskiktet med ett kalkcementbruk t.ex. Puts- & Murbruk C.

Lättbetong

Vid alla lagningar på lättbetong ska tillverkarens rekommendationer följas. Oftast innebär det att ett lågalkaliskt bruk ska användas. Finja tillhandahåller bruk av olika typer som klarar detta krav.

Enklare lagning av betong

Mindre skador som gjutblåsor, formstagshål, formförskjutningar etc. lagas lättast med Bemix Betongspackel, alternativt Lagningsbruk. Bortslagna flisor och andra mindre skador lagas lättast med Laga Vägg, alternativt Laga Ute. Förbehandla med Bemix Korrohäft för optimal vidhäftning.

Stora skador

Större skador lagas lättast genom att forma upp runt skadan och gjuta med t.ex. Reparationsbetong Anläggning Grov. Gjut ca 5 mm högre (gäller både vägg och golv) än omgivande yta så att skadan blir helt utfylld. Riv av ytan till rätt höjd innan betongen har härdat. Förbehandla med Bemix Korrohäft för optimal vidhäftning.

Kvalificerad lagning av betong

Vid lagning av betong i stall, garage, murar, trappor, balkonger samt i miljöer som utsätts för salt och frost krävs det högpresterande produkter. Finja har ett komplett betongreparationssortiment.

Läs mer på finja.se.



Fogslev.
För att laga fogar i tegelmurar.



Murbrukshink.
Extra kraftig i plasten och i handtaget.



Skärslev.
Spetsigheten gör det lätt att komma åt vid lagning.



Stålbörste.
För att rengöra ytor som ska lagas.

Finjas lagningsbruk



Laga Inne

Uppfyllnad och utjämning på vägg och i tak inomhus på underlag av betong, murverk, cementputs och gips.



Laga Ute

Uppfyllnad och utjämning ovan mark utom- och inomhus på mindre vertikala ytor av betong, murverk och cementputs.



Laga Vagg

Uppfyllnad och justering på underlag av betong, lättbetong, sten och keramik, puts av minst klass CS III samt gipsskivor. Används på väggar och in- nertak. Lämplig som underlag för klinker, tapeter och målning. Dammreducerad och avsedd för inomhusbruk.



Lagningsbruk

Putsning av betongväggar och andra starka cementbaserade underlag.



Lagningsmassa Fin

Lagning och spackling i skikt upp till 15 mm på betong i tak och på vägg. Inom- och utomhus.



Anläggningsbetong Fin

Gjutning och betonglagning med krav på hög beständighet. För skikt 20–100 mm. Lämplig för betongkonstruktioner utsatta för kemisk och mekanisk belastning. God beständighet mot salt och frost.



Korrohäft

Cementbaserad slamma för ökad vidhäftning mot betong och stål. Som ytskikt är produkten lämplig på betong- och stålytor som inte utsätts för mekaniskt slitage.



Betongspackel

Spackel med lång bearbetningstid för betongunderlag. Används vid spackling av exempelvis gjutporer och gjutskarvar samt vid lagning av trappor, balkonger etc. Särskilt lämpligt vid tidskrävande lagningar.



R50

Högpresterande, fiberförstärkt, krympkompenserat och tixotrop lagningsbruk för lagningar av betong. Kan användas på vertikala ytor utan formning.

Vad betyder symbolen på säcken

På Finjas nya förpackningar finns det förklarande symboler. Symbolerna ger dig som användare vägledning och gör det enklare att välja rätt produkt och antal säckar.

Där hittar du t.ex. symboler som förklarar om produkten kan användas utomhus, hur mycket vatten som behövs eller hur mycket 20 kg torrbruk räcker till.



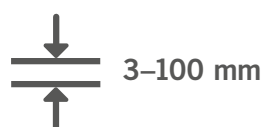
IN- & OUTDOOR USE

Kan produkten användas både inom- och utomhus? I detta exempel både ute och inne.



INDOOR USE

I detta exempel kan produkten bara användas inomhus.



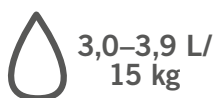
THICKNESS

Vilken skiktjocklek är produkten lämplig för? I detta fall 3–100 mm.



CONSUMPTION

Hur mycket behöver jag? Här ser vi att det behövs 13 kg för en kvadratmeter som är 10 mm skikt.



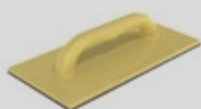
WATER

Hur mycket vatten ska jag blanda i torrbruket? I detta exempel ska det användas 3,0–3,9 liter till 15 kg torrbruk.



DUST REDUCED

Dammreducerad? Detta betyder att produkten dammar mindre innan den blandats med vatten.



Skurbräda.
För att slätskura lagade ytor.



Tungslev.
För applicering av lagningsbruk på svåråtkomliga ställen.

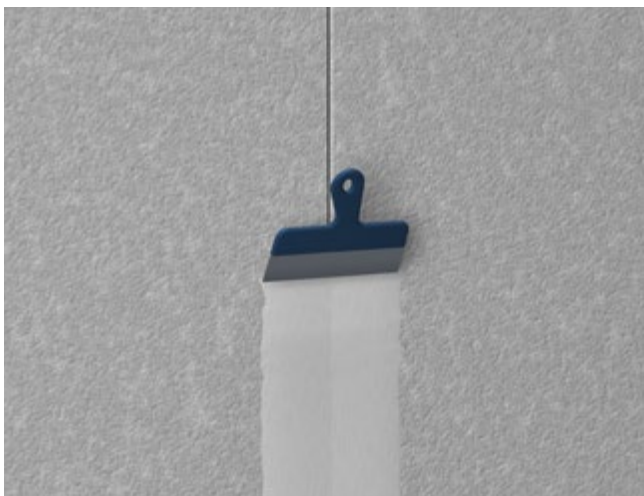


Stålspackel.
För att kratsa rent och applicera mindre mängder lagningsbruk.

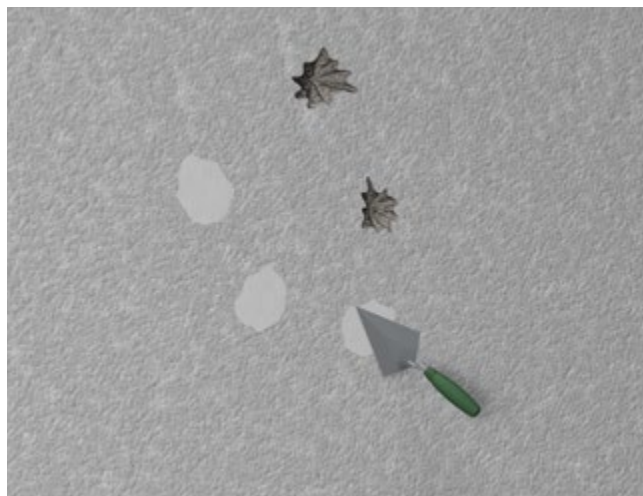


Bredspackel.
För att applicera Lagningsmassa Fin.

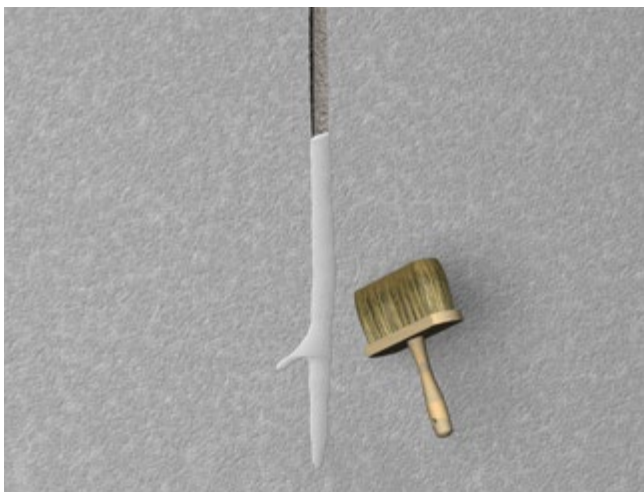
Arbetsgång



Laga med spackel. Använd Betongspackel, Laga Vägg eller Laga Ute för lagning av sprickor, hål, förskjutningar, skarvar till gjutblåsor och mindre håligheter. Applicera med stålspackel.



Laga med bruk. Använd Lagningsbruk för lagning av håligheter på betongväggar och för tunnputsning vid mindre ytor av betong och lättbetongväggar inomhus. Vid tunnputsning dras bruket på med stålskånska. När bruket börjar torka fyllas ytan med filtbräda.



Putssprickor. Putssprickor lagas genom att hugga bort 20–40mm på vardera sidan om sprickan. Rengör genom att spola och borsta lagningsstället. Tunngunda 1–2mm med Grundningsbruk A. Slå på med slev eller kvasta på. Låt tunngundningen "vittorka" och slå sedan på Puts- och Murbruk C. Påslaget dras av i liv med den gamla putsen med en träbit och behandlas så att ytan får samma struktur som den gamla putsen.



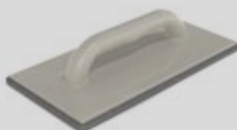
Gjuta igen hål. Hugg bort lös och skadad betong. Komplettera eventuell skadad armering. Förbehandla med Bemix Korrohäft. Forma upp runt skadan och gjut med t.ex. Reparationsbetong Anläggning. Gör formen stadig, betong är tungt. Gjut ca 5mm högre än omgivande yta så att skadan blir helt utfylld. Riv av ytan till rätt höjd innan betongen härdar.



Duschflaska.
För att fukta ytor som ska lagas.



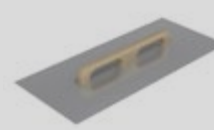
Huggmejsel.
För att knacka bort löst material. Används tillsammans med en hammare.



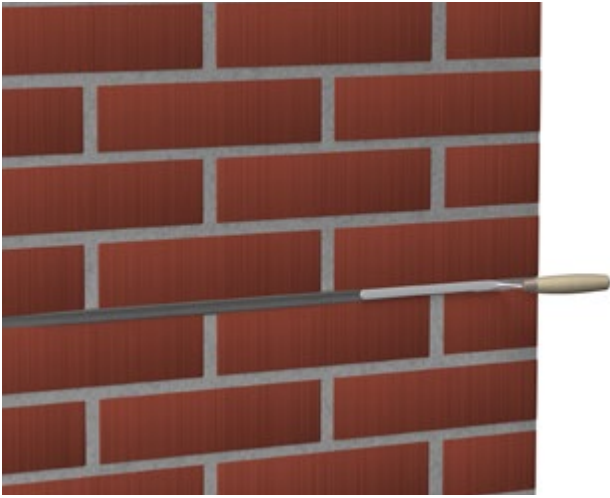
Filtbräda.
För att slätskura lagade ytor.



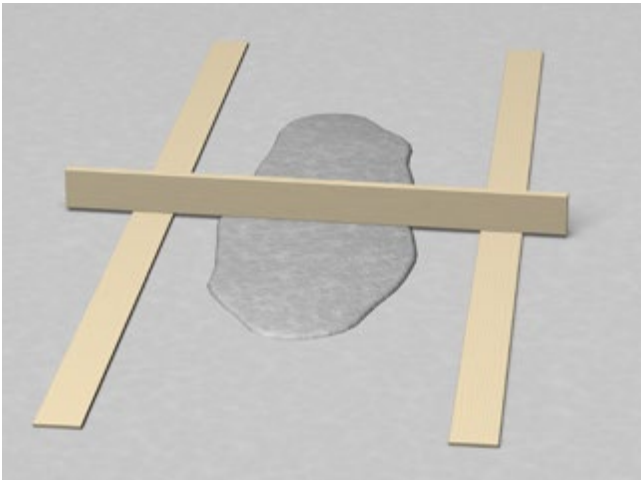
Stålsvård.
För att jämna till lagade ytor.



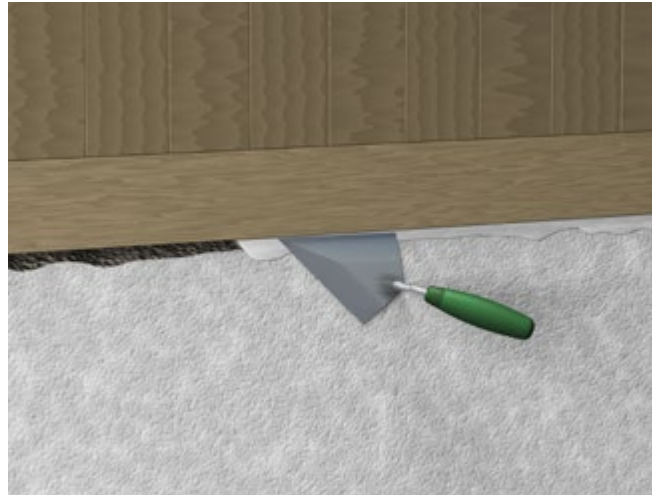
Stålskånska.
För att jämna till lagade ytor.



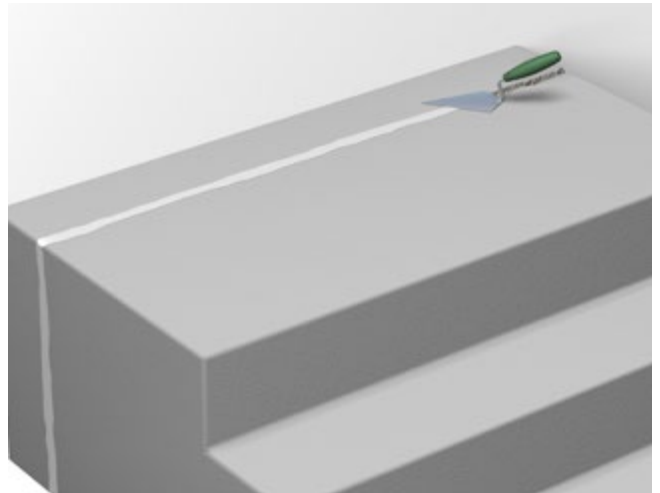
Omfoga. Vid omfogning av murverk ska samma hållfasthet användas på bruket som på det befintliga bruket. Vid användning av ett starkare bruk, kratsa ur fogarna minst 30 mm. Kontrollera att kvaliteten på teglet är god innan omfogningen sker. Fyll fogarna med en fogslev och jämna till ytan med en fogpinne. Borsta ytan diagonalt över fogarna. Fogpinne och borste används när bruket har börjat hårdna så att det inte smetar ut



Betonggolv. Hugg upp hålet till ett djup av minst 25 mm eller ner till underbetongen. Arbeta in Bemix Korrohäft i motgjutningsytan. Använd Finja Reparationsbetong Anläggning för gjutning. Fyll hålet med 5 mm extra betong på höjden. Använd remsor för att måtta. Tag bort remsorna efter 1–2 timmar och brädriv och stålglätta därefter. Vattna och täck med plastfolie.



Enkla lagningar. Med Lagningsmassa, Laga Inne eller Laga Ute, lagas tak och väggar efter håltagningar, spackling av skador efter avformning t.ex. gjutsår, gjutblåsor, skarvförskjutning i betong, lättbetong, puts mm.



Sprickor i trappor. Sprickor i betongtrappor är ibland orsakade av sättningar och rörelser. Då är det svårt att få lagningen att hålla. Hugg upp sprickan och förbehandla med Bemix Korrohäft. Laga sprickan med Betongspackel R15 eller R50.



Inspirerande DIY-projekt och produktinformation hittar du på
finja.se/diy



Denna broschyr har som syfte att inspirera och visa exempel på hur olika arbeten kan utföras. Finja ansvarar inte för konstruktionslösningar då omgivning, underlagets beskaffenhet och kvalitet spelar viktig roll. För aktuell information se alltid www.finja.se.

FINJA