

FINJA

Hjälp vid
LAGNING

Bruksanvisning

Allmänt

Vid alla typer av lagningar är utförandet lika viktigt som valet av produkter. Läs därför dessa anvisningar noggrant.

Lagning är ett begrepp som omfattar uppbyggnad, utfyllnad och avjämning av skador i bland annat puts, murverk och betong. Finja har i produktgruppen Laga samlat de mest användbara lagningsprodukterna. Men även produkter inom Putsa och Betongreparationer är vanligen förekommande vid lagning.

Vid helt, eller nästintill genomgående sprickor i bärande väggar eller andra konstruktionsdelar, bör en utredning göras om varför sprickorna har uppkommit. En lagning riskerar annars att enbart bli kosmetisk och den verkliga skadeorsaken består.

Vid alla lagningar på lättbetong ska tillverkarens rekommendationer följas. Oftast innebär det att ett lågalkaliskt bruk ska användas. Finja tillhandahåller bruk av olika typer som klarar detta krav.

Förbehandling

Då lagningar ofta är relativt små är vidhäftning mot underlaget av yttersta vikt för att få ett bra slutresultat. Tänk på att olika vidhäftningsförbättrande åtgärder inte är applicerbara i alla situationer. Är du tveksam, kontakta din Bygghandlare eller Finjarepresentant.

Förvattning: Underlaget bör i de flesta fall förvattnas rikligt innan lagning för att det inte ska suga ut vattnet ur lagningsprodukten.

Vidhäftning med Bemix Korrohäft: För optimal vidhäftning på underlag av betong, förbehandla med Bemix Korrohäft. Används som förbehandling till betong, spackel, reparationsbruk mm.

Vidhäftning med Primer: Används främst som förbehandling för spackelprodukter, t.ex. Laga Vegg.

Vidhäftare: Till skillnad från en primer är vidhäftare avsedda för att blandas i bruket för att få bättre vidhäftning och ett smidigare bruk. Används främst i putsbruk och lagningsbruk.

Efterbehandling

I de flesta fall är eftervattning nödvändig för ett bra slutresultat. Håll lagningen fuktig under minst en veckas tid. Se information för respektive lagningsprodukt.



Murarhammare.
För att hugga till passbitar.



Maskinvisp.
För blandning av mindre mängder bruk. Kopplas till en bormaskin.



Skärslev.
Spetsigheten gör det lätt att komma åt vid lagning.



Kalkkvast.
För att fukta ytor som ska lagas.



Fogslev.
För att laga fogar i tegelmurar.



Murbrukshink.
Extra kraftig i plasten och i handtaget.



Fogpinne.
För att jämna ut fogar.



Stålbörste.
För att rengöra ytor som ska lagas.



Skurbräda.
För att slätskura lagade ytor.



Tungslev.
För applicering av lagningsbruk på svåråtkomliga ställen.

Underlagsguide

Allt löst material måste vara borttaget och ytorna vara väl rengjorda. Lämplig för- och efterbehandling ska utföras. Tänk på att det är nästan omöjligt att få till en ”osynlig” lagning.

Lagning av puts

Det starkaste putsskiktet ska alltid appliceras innerst och det svagare skiktet längre ut. Det är alltså av yttersta vikt att ta reda på vad det befintliga underlaget består av. Så här kan du ta reda på det:

- Är huset putsat före 1950 så är det med stor sannolikhet en ren kalkputs.
- Om putsen inte är en kalkputs är det sannolikt en kalkcementputs. Kalkcementputsen har en vitgrå färg, till skillnad från kalkputs som är nästan vit.
- En gammal kalkputs är mycket porös och lätt att smula sönder mellan fingrarna. En kalkcementputs innehåller cement och är därmed hårdare.

Lagning av murverk

Djupare skador inomhus på exempelvis tegel, lättklinker, lättbetong och betonghålsten lagas lättast med Laga Vägg. Utomhus används Laga Ute. En putsad vägg grundas med Grundningsbruk A och byggs upp i putsskiktet med ett kalkcementbruk t.ex. Puts- och Murbruk C.

Enklare lagning av betong

Mindre skador som gjutblåsor, formstagshål, formförskjutningar, etc. lagas lättast med Betongspackel alternativt Lagningsbruk. Bortslagna flisor och andra mindre skador lagas lättast med Laga Vägg alternativt Laga Ute. Förbehandla med Bemix Korrohäft för optimal vidhäftning.

Större skador lagas lättast genom att forma upp runt skadan och gjuta med t.ex. Reparationsbetong Anläggning. Gjut ca 5 mm högre (gäller både vägg och golv) än omgivande yta så att skadan blir helt utfylld. Riv av ytan till rätt höjd innan betongen härdar. Förbehandla med Bemix Korrohäft för optimal vidhäftning.

Kvalificerad lagning av betong

Vid lagning av betong i stall, garage, murar, trappor, balkonger samt miljöer som utsätts för salt och frost krävs det högpresterande produkter. Finja har ett komplett betongreparationssortiment som klarar de tuffaste miljöerna. För mer information se broschyren Betongreparation.



Stålsvärd.
För att jämna till lagade ytor.



Stålskånka.
För att jämna till lagade ytor.



Stålspackel.
För att kratsa rent och applicera mindre mängder lagningsbruk.



Bredspackel.
För att applicera Lagningsmassa Fin.



Duschflaska.
För att fukta ytor som ska lagas.

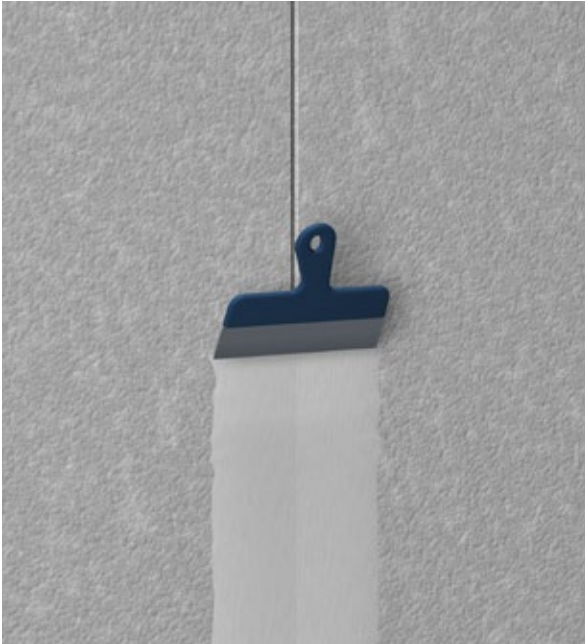


Huggmejsel.
För att knacka bort löst material. Används tillsammans med en hammare.



Filtbräda.
För att slätskura lagade ytor.

Laga med spackel



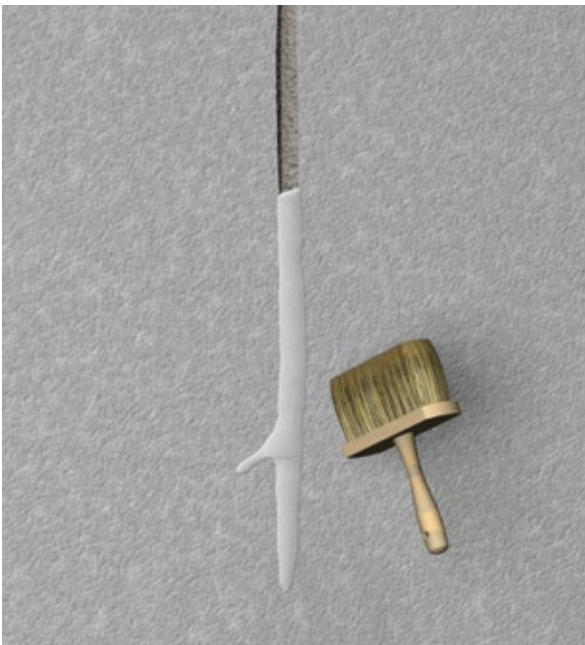
Använd Betongspackel, Laga Vägg eller Laga Ute för lagning av sprickor, hål, förskjutningar, skarvar till gjutblåsor och mindre håligheter. Applicera med stålspackel.

Laga med bruk



Använd Lagningsbruk för lagning av håligheter på betongväggar och för tunnputsning vid mindre ytor av betong och lättbetongväggar inomhus. Vid tunnputsning dras bruket på med stålskånska. När bruket börjar torka fylls ytan med filtbräda.

Laga putsprickor



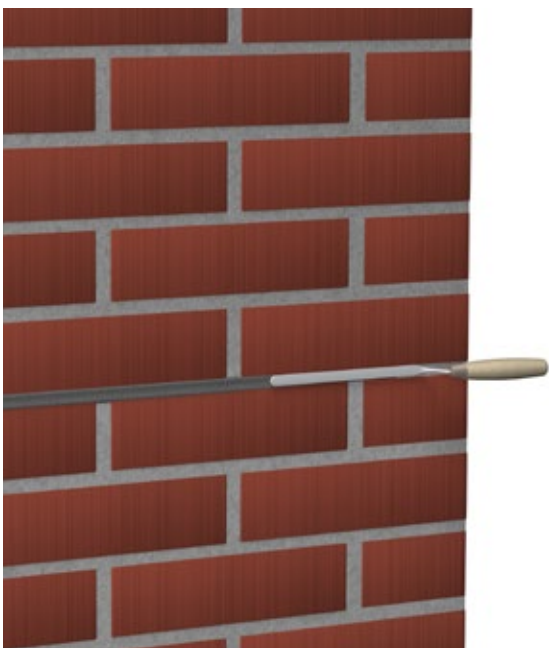
Putsprickor lagas genom att hugga bort 20–40 mm på vardera sidan om sprickan. Rengör genom att spola och borsta lagningsstället. Tunngrunnda 1–2 mm med Grundningsbruk A. Slå på med slev eller kvasta på. Låt tunngrundningen "vittorka" och slå sedan på Puts- och Murbruk C. Påslaget dras av i liv med den gamla putsen med en träbit och behandlas så att ytan får samma struktur som den gamla putsen.

Gjuta igen hål



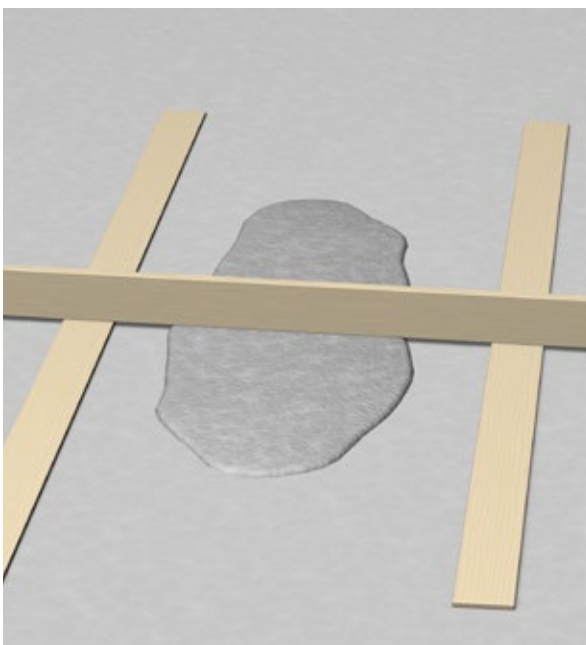
Hugg bort lös och skadad betong. Komplettera eventuell skadad armering. Förbehandla med Bemix Korrohäft. Forma upp runt skadan och gjut med t.ex. Reparationsbetong Anläggning. Gör formen stadig, betong är tungt. Gjut ca 5 mm högre än omgivande yta så att skadan blir helt utfyllt. Riv av ytan till rätt höjd innan betongen härdar.

Omfoga



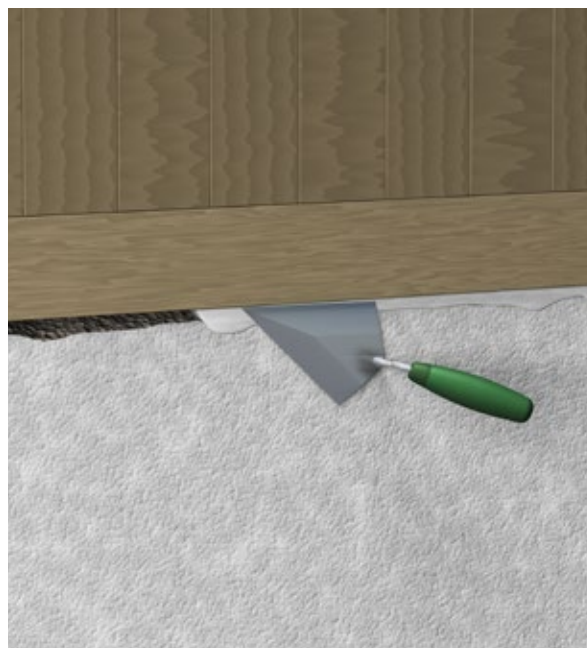
Vid omfogning av murverk ska samma hållfasthet användas på bruket som på det befintliga bruket. Vid användning av ett starkare bruk, kratsa ur fogarna minst 30 mm. Kontrollera att kvaliteten på teglet är god innan omfogningen sker. Fyll fogarna med en fogslev och jämna till ytan med en fogpinne. Borsta ytan diagonalt över fogarna. Fogpinne och borste används när bruket har börjat hårdna så att det inte smetar ut på stenarna.

Laga betonggolv



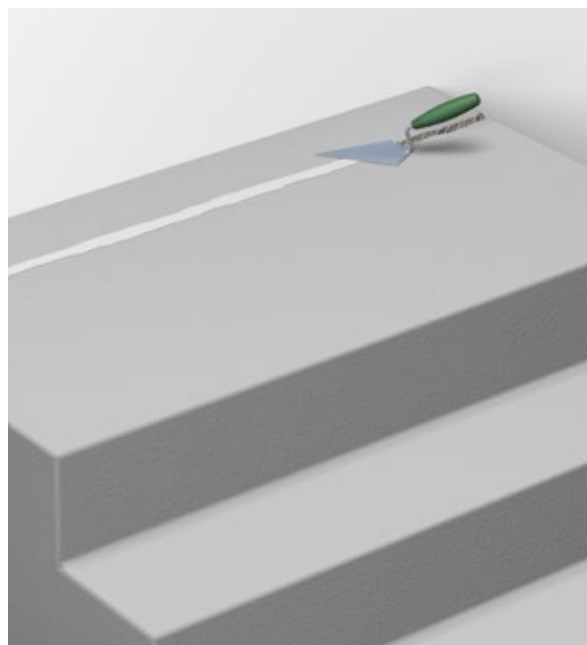
Hugg upp hålet till ett djup av minst 25 mm eller ner till underbetongen. Arbeta in Bemix Korrohäft i motgjutningsytan. Använd Finja Reparationsbetong Anläggning för gjutning. Fyll hålet med 5 mm extra betong på höjden. Använd remsor för att mäta. Tag bort remsorna efter 1–2 timmar och brädriv och stålglätta därefter. Vattna och täck med plastfolie.

Enkla lagningar



Med Lagningsmassa, Laga Inne eller Laga Ute, lagas tak och väggar efter håltagningar, spackling av skador efter avformning t.ex. gjutsår, gjutblåsor, skarvförskjutning i betong, lättbetong, puts mm.

Laga sprickor i trappor



Sprickor i betongtrappor är ibland orsakade av sättningar och rörelser. Då är det svårt att få lagningen att hålla. Hugg upp sprickan och förbehandla med Bemix Korrohäft. Laga sprickan med Betongspackel R15 eller R50.

Finjas heltäckande torrbruksprogram

Torrbruk för alla behov och ändamål färdigblandas på vår fabrik med stor exakthet. Tillsatt bara vatten! Leverans sker oftast i säckar om 25 kg. Ett flertal av våra produkter kan även erhållas i storsäck, 1000 kg, eller i lösvikt för bruksbehållare.

Färgglatt och informativt

Våra färgglada säckar gör att du enkelt och snabbt hittar rätt produkt. På www.finja.se, finns tips & idéer, produktblad, byggvarudeklaration och säkerhetsdatablad för produkterna. Vill du ha ytterligare information är du välkommen att kontakta din återförsäljare.

Detta är Finjas färgsystem:



Mura



Gjuta



Putsa



Laga



Golv



Fix & Fog



Lagningsbruk

För lagning och filtning av betongväggar och ytor putsade med Cementbruk A inom- och utomhus. Lagning upp till 15 mm, tunnputs 3–6 mm.



Bemix Betongspackel

Cementbaserat, smidigt spackel med lång bearbetningstid för betongunderlag både inom och utomhus. Används vid spackling av exempelvis gjutporer och gjutskarvar samt vid lagning av exempelvis trappor, balkonger etc.



Laga Vagg

Dammreducerad, cementbaserad spackelmassa för underlag av betong, lättbetong, sten och keramik, puts av minst klass CS II samt gipsskivor. Används vid lagning och slätspackling av vägg och tak i skikt upp till 100 mm.



Bemix Korrohäft

Cementbaserad slamma för ökad vidhäftning till betongunderlag.



Reparationsbetong Anläggning Fin & Grov

Betonglagning och gjutningsarbete med krav på högvärdig och beständig betong. God beständighet mot påverkan av salt och frost.



Bemix R15 & R50

Högpresterande, tixotropt, krympkompenserat lagningsbruk för lagningar på betong med krav på en högvärdig och beständig lagning. God beständighet mot påverkan av salt och frost.

Denna skrift har som syfte att inspirera och visa exempel på hur olika arbeten kan utföras. Finja ansvarar inte för konstruktionslösningar då omgivning, underlagets beskaffenhet och kvalitet spelar viktig roll. För aktuell information se alltid www.finja.se.