

Grönskande växthus



Grönskande växthus

Att odla egna kryddor och grönsaker blir allt populärare men ett växthus har mångt fler funktioner. Skapa ett romantiskt orangeri, en skyddad vinterträdgård eller ett praktiskt drivhus. Sockeln utgörs av murade och putsade lättklinkerblock som ger en stabil stomme att bygga vidare på. Växthuset blir ljust och vädringsluckorna i taket bidrar till en god luftgenomströmning.

Det här behöver du:

Murat och putsat

- Finja Murblock Fördel 190 mm, 195 st
- Finja Sulformsblock 400 x 190 x 300 mm, 58 st
- Finja U-block 190 x 190 x 590 mm, 57 st
- Finja Cementbruk A, 67 säckar
- Finja Finbetong, 47 säckar
- Finja Bistål Bi40 förzinkad, 100 m
- Finja Fasadnät 1000 mm, 2 rullar
- Finja Nätfäste Universal, 420 st
- Varmförzinkad trådspik, 420 st
- Finja Fogsand
- Bergkross, 1 m³
- Eventuellt sättsand

Dimensionshyvlat virke

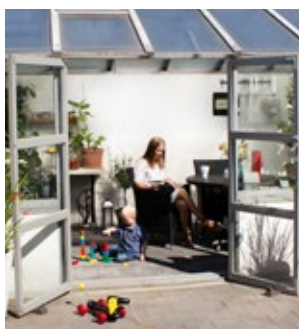
- Syll 45 x 120 x 1810 mm, 1 st
- Syll 45 x 120 x 2420 mm, 1 st
- Syll 45 x 120 x 2230 mm, 1 st
- Väggregel 45 x 95 x 1155 mm, 11 st
- Väggregel 45 x 95 x 1720 mm, 1 st
- Väggregel 45 x 95 x 520 mm, 1 st
- Hammarband 45 x 120 x 5440 mm, 2 st
- Hammarband 45 x 120 x 2440 mm, 2 st
- Stödregel för högben 45 x 95 x 5395 mm, 1 st
- Högben 45 x 95 x 1370 mm, 12 st
- Tvärregel 45 x 70 x 980 mm, 2 st

Övrigt virke

- Limträbalk/takbalk 56 x 225 x 5900 mm, 1 st
- Dekorbräda 21 x 120 x 470 mm, 2 st
- Vattenskyddsbräda 21 x 70 x 5395 mm, 2 st
- Stödbräda till kanalplast 21 x 70 x 980 mm, 10 st
- Ram till vädringslucka 21 x 70 x 1070 mm, 4 st
- Ram till vädringslucka 21 x 70 x 370 mm, 4 st

Verktyg

Betongblandare, hink, iläggningsslev, murslev, kalkkvast, stålsvärd, plåtsax, vinkelslip, hammare, spade, skruvdragare, fogsans, trästav, tumstock, vattenpass, kap- och geringssåg, skruvdragare och cirkelsåg.



Vad inspirerar dig?

Om du väljer att isolera grunden förlängs säsongen ytterligare vilket medger fler användningsområden.

Ta gärna en bild och mejla Finja, info@finja.se, för att få ditt verk publicerat på hemsidan.

Glas och tak

- Glas 4 mm, måttbeställ
- Glaslist 21 x 21 mm, 45 lpm
- Glasstift, ca 450 st
- Fönsterkitt
- Kanalplast 10 x 1050 x 2000 mm, 10 st, inklusive monteringsprofiler enligt tillverkarens rekommendation

Tillbehör

- Syllpapp, 15 m
- Trälim för utomhusbruk
- Spikplugg 8 x 100 mm, 20 st
- Träskruv för utomhusbruk 3,5 x 50 mm, ca 180 st
- Träskruv för utomhusbruk 4 x 70 mm, 30 st
- Träskruv för utomhusbruk 5 x 80 mm, 6 st
- Träskruv för utomhusbruk 5 x 90 mm, 24 st
- Träskruv för utomhusbruk 6 x 130 mm, 40 st
- Kantgångjärn, 4 st
- Dörr 10 x 20
- Karmskruv, 8 st
- Grundfärg för utomhusbruk
- Dörr- och fönsterfärg

Förbered grunden

Avlägsna ett jordlager som mäter cirka 6000 mm x 3000 mm och är 500 mm djupt. Se till att komma ända ner i sanden och att all jord försvinner. Rulla ut geoduk i gropen för att hindra ogräs från att växa upp. Duken kan med fördel placeras omlott för att täcka grunden.

För de nedgrävda blocken behövs ett 380 mm djup i gropen. Upp till den nivån fylls gropen med bärlager och ett 50 mm tjockt lager av bergkross. Packa med en vibroplatta. Jämna av och kontrollera att den är vågrät med ett vattenpass.

Placera Finja Sulformsblock utmed kanterna i gropen. Blanda Finja Finbetong enligt anvisningarna på förpackningen. Fyll blocken med betongen och lägg ner 2 st parallella Finja Bistål Bi40. Överlappa bistålen 500 mm i skarvarna. Stöt försiktigt i betongen med en stav för att minska luftbubblorna.

Mura grunden

Blanda Finja Cementbruk A enligt anvisningarna på förpackningen och lägg ut bruket med mursleven på sulformsblocken. Använd lite för mycket bruk så att det pyser över en aning när det första skiktet med Finja Murblock Fördel muras upp. Det första skiktet av murblock läggs ovanpå sulformsblocken och ska vara helt nergrävt i grunden. Det överflödiga bruket formas till en hålkäl, ca 45°, så att eventuellt vatten rinner av, se skissen till höger. Fogens tjocklek ska vara ca 10 mm och inget bruk läggs i de vertikala fogarna.

Armera det första skiktet av murblock med bistål. Böj till bistålet så att det passar spåren i murblocken och placera det parallellt, enligt skissen till höger. Bistål ska läggas i vart tredje skikt och i det näst sista murblocksskiktet.

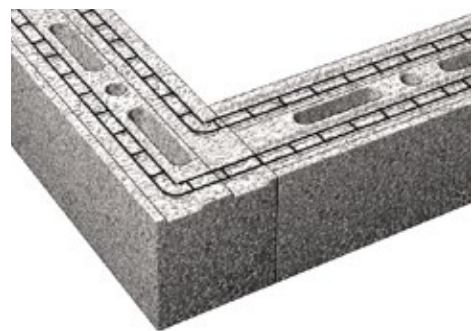
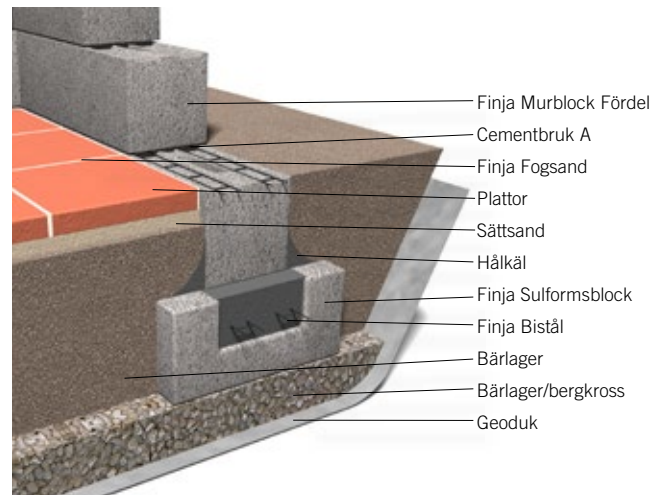
Mura det sista skiktet med Finja U-block som fylls med finbetong och ett liggande bistål.

Putsa grunden

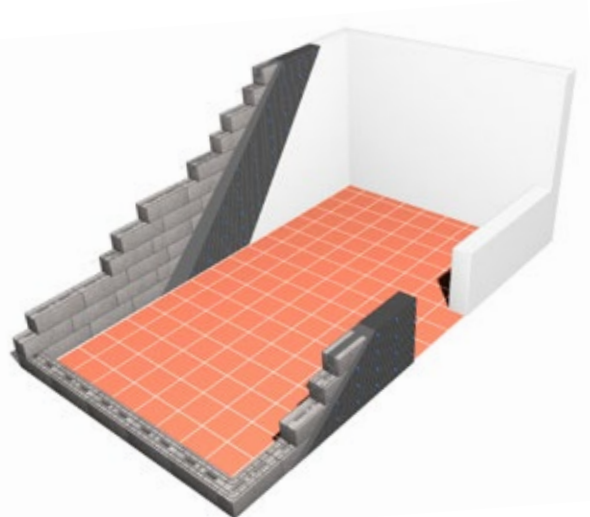
Blanda Finja Cementbruk A enligt anvisningarna på förpackningen. Med ett stålsvärd slamas ett 1–3 mm tjockt lager av cementbruk runt om hela grunden. Använd en kalkkvast för att rugga upp ytan en aning. När cementbruket har torkat fästs Finja Putsnät runt om. Använd Finja Nätfäste Universal och varmförzinkad spik. Slå på ett 10 mm tjockt lager av Finja Cementbruk A efter att grundningsbruket "vittorkat" under minst ett dygn, och putsa runt om med hjälp av stålsvärdet.

Färdigställ grunden

Fyll upp gropen med ett bärlager. Toppa den sista biten med 50 mm bergkross eller sättsand innan plattor läggs på plats med Finja Fogsand i skarvar och fogar.



Tips! Få goda råd om murning och putsning i skrifterna *Hjälp* vid murning och *Hjälp* vid putsning som finns på Finjas hemsida.



Tips! Om du vill isolera ditt växthus kan grunden gutas med ett isolerande lager av cellplast. Använd sedan något av Finjas isolerade murblock.

Väggarna

Till trästommen används dimensionshyvlat virke. Börja med att såga ett 5 mm djupt spår på undersidan av syllen för att hindra vatten från att rinna in. Använd en cirkelsåg och såga 5 mm från kanten. Såga delarna till syll och hammarband i 45° vinkel i de hörn där respektive delar möts.

Limma och skruva ihop syll, väggreglar och hammarband till långsidans väggsektion. Använd skruv 6 x 130 mm. Montera den innersta av hörnstolpens två väggreglar. Gör på samma sätt med gavelns väggsektion. Såga ett urtag i hammarbandet för den mittersta väggregeln. Montera hörnstolpens andra väggregel.

Lägg syllpapp på muren och res de båda väggsektionerna. Låt syllen sticka ut 20 mm utanför muren. Förena väggsektionerna genom att limma och skruva ihop hörnstolpens två väggreglar. Använd skruv 5 x 80 mm. Fäst väggsektionerna i muren med spikplugg.

Lägg syllpapp överst på de helmurade sidorna och montera de delar av hammarbandet som ska ligga där. Använd spikplugg. Limma och skruva fast en kort väggregel mitt på gavelns hammarband innan montering.

Taket

På takbalkens undersida limmas och skruvas stödregeln för högbenen fast. Använd skruv 6 x 130 mm. Placera takbalken på gavlarnas högsta väggreglar och förankra med två skruvar i var ända. Förborra och använd skruv 6 x 130 mm.

Kontrollmät och såga högbenen som ska fästas med 5 x 90 mm skruv och ett centrumavstånd på 1070 mm. Limma och skruva fast stöd till kanalplasten på takbalken. Detta görs mellan och i höjd med högbenen, använd skruv 4 x 70 mm. Vattenskyddsbrädorna sågas i 30° vinkel och skruvas mot takbalken så pass högt att det går att komma åt att montera kanalplasten.

Vädringsluckor

Bestäm var vädringsluckorna ska sitta. Limma och skruva fast en tvärregel mellan högbenen på respektive lucka, varefter ramarna sätts ihop. Förborra och använd skruv 6 x 130 mm. Montera kanalplast på luckorna enligt tillverkarens anvisningar.

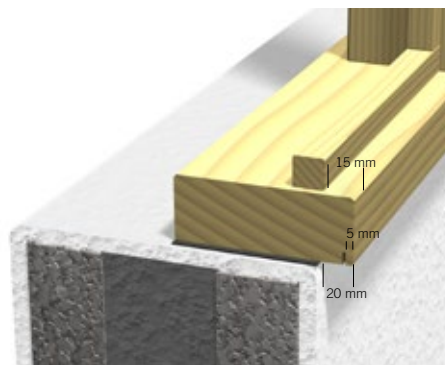
Vänta med att montera luckorna till dess att kanalplasten på taket är på plats. Fäst därefter luckorna med gångjärn i vattenskyddsbrädan och se till att de ligger mot kanalplastens skarvlistor.

Glas och kanalplast

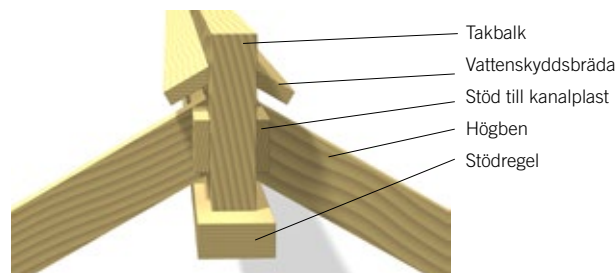
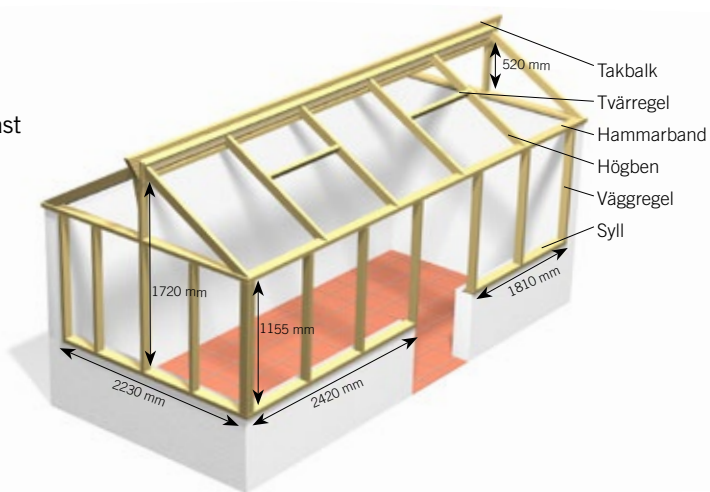
Limma och skruva fast glaslistor i väggarnas samtliga fönsterramar. Detta görs 15 mm från kanten och med skruv 3,5 x 50 mm. Montera de måttbeställda glasen med glasstift och fönsterkitt samt kanalplasten med skarvlistor enligt tillverkarens instruktioner.

Såga ut och skruva upp en dekorbräda på vardera gavelspets. Slutligen monteras dörren med karmskruv.

Denna skrift har som syfte att inspirera och visa exempel på hur olika arbeten kan utföras. Finja ansvarar inte för konstruktionslösningar då omgivningen, underlagets beskaffenhet och kvalitet spelar viktig roll. För aktuell information se alltid www.finja.se



Tips! Ytbehandla allt innan glas och kanalplast monteras, låt torka väl mellan strykningarna.



Tips! Spackla gärna över synliga skruvhuvuden så att vatten inte kan samlas där. Det går utmärkt att använda fönsterkitt.