

Monteringsanvisning Finja Rollbart Tätsystem



Nyhet! Finjas Tätskiktsprogram har vidareutvecklats, så att det nu går åt mindre material per kvadratmeter.



Finja Rollbart Tätsystem

Finja Rollbart Tätsystem uppfyller kraven på vatten- och ångtätethet i BBR, Boverkets Byggregler och BBV, Bygggeramikrådets Branschregler för våtrum.

Systemet är testat och godkänt av SP, Sveriges Tekniska Forskningsinstitut.

Finja Rollbart Tätsystem används som tätskikt bakom kakel och klinker på väggar och golv i våtutrymmen i bostäder och utrymmen med liknande belastning.

Material

Finja Rollbart Tätsystem är en konstruktion bestående av:

- Tätskikt
- Tätmembran
- Förseglingsband och rörmanschetter
- Golvbrunnförseglingar
- Fästmassor

Alla produkter är utprovade tillsammans för att klara ställda krav enligt gällande branschregler, BBV. Det är konstruktionen som är godkänd, därför skall ingen produkt bytas ut.

Förseglingar

Överallt där rörelser kan uppstå, t.ex. vid materialövergångar, vägg-väggvinkel, golv-väggvinkel och rörgenomföringar skall tätning utföras med avsett förseglingsband alternativt rörmanschett.

Infästningar

Skruvinfästningar skall göras i massiv konstruktion, d.v.s. regler, betong eller särskild konstruktionsdetalj. Hålet fylls med Finja Våtrumssilikon innan plugg och skruv monteras.

Underlag

Innan arbetet med montering av tätskikt påbörjas, kontrollera att förarbeten och underlag är rätt utförda och att de uppfyller kraven enligt BBV:

- Underlag och material skall inte ha en temperatur under 10° C.
- Håligheter och springor i underlaget, t.ex. runt rör och i vägg-väggvinkeln skall spacklas innan tätskikt monteras.
- Befintliga ytbeläggningar, såsom våtrumsmatta, tapet och färg skall avlägsnas.
- Underlaget skall inte innehålla fukt överstigande 85 % RF.
- Vid träbjälklag skall konstruktionen vara väl uttorkad, maximal fuktkvot 8 %, vid golvvärme 6 %.

Vägg

Betong skall vara minst 3 månader och gjuten mot slät form. Sprickor, håligheter och ojämnheter skall spacklas, lämpligt spackel är t.ex. Finja 430 Hand Bygg Snabb. Eventuell cementhud skall avlägsnas.

Lättbetong skall spacklas alternativt putsas. Lämpliga produkter är Finja Tunnfog & Tunnpusbruk A.

Puts skall vara av typen kalkcementputs, och ytjämnheten motsvara struktur 2–3 i Hus AMA.

Spacklade ytor skall vara spacklade med oorganiskt spackel, dvs ha bindemedel av cement eller gips.

Väggskivor skall enligt tillverkaren vara dokumenterat lämpade som underlag för keramiska plattor i våtutrymmen samt vara monterade enligt tillverkarens anvisningar. Kartongbeklädda gipsskivor eller skivor av trä skall inte användas.

Golv

Betong skall vara 3 månader gammal och ha en brädriven yta. Om golvet gjuts med Finja 460 Slipsats Snabb kan tätskikt appliceras efter 1–3 dygn.

Sprickor, håligheter och ojämnheter spacklas med Finja 430 Hand Fin Bygg Snabb. Eventuell cementhud skall avlägsnas.

Avjämningsmassor skall vara mineraliskt bundna, cement- eller gipsbundna. Lämpliga produkter är, Finja 260 Avjämning Fiber Snabb och Finja 280 Avjämning Grov Snabb.

Träbjälklag skall vara tillräckligt böjstyvt och klara bjälklagets fuktrörelser. Oftast behövs en bjälklagsförstyvning utföras, se separat rubrik bjälklagsförstyvning.

Golvbrunn skall vara typgodkänd och monterad enligt tillverkarens monteringsanvisning. Brunnen skall vara monterad i nivå med underlaget för tätskikt.

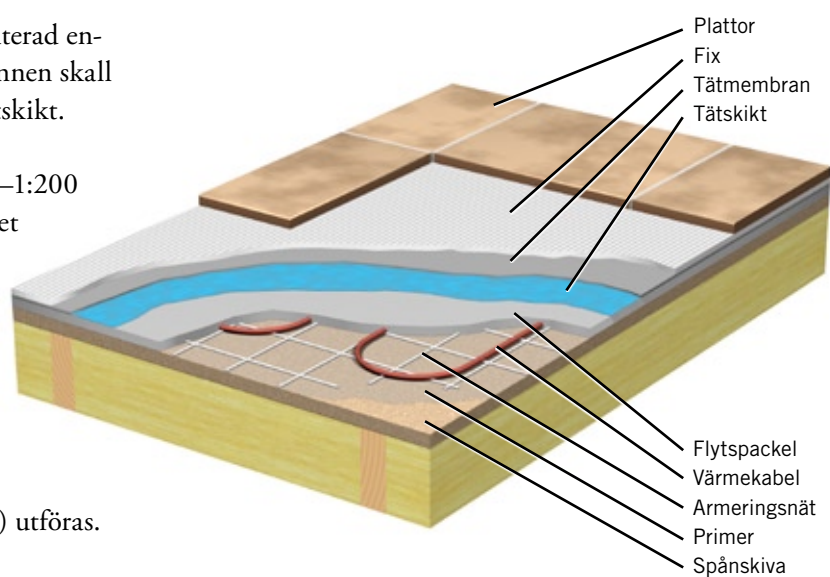
Golvlutning skall utföras i intervallet 1:100–1:200 (10 mm/m–5 mm/m) i de delar av utrymmet som delvis blir utsatta för vattenbegjutning eller vattenspill. Bakfall får inte förekomma i någon del av utrymmet. På golvtytor som regelmässigt blir utsatta för vattenbegjutning, i anslutning till golvbrunnen, i duschdelen och under badkar skall fall på minst 1:150 (6,7 mm/m) och maximalt 1:50 (20 mm/m) utföras.

Bjälklagsförstyvning

Enligt BBV skall böjstyvheten på golv som beläggs med keramik minst motsvara den för ett bjälklag med 22 mm golvspånskiva och regler på c/c 300 mm.

Genom att använda Finja 260 Avjämning Fiber Snabb eller Finja 280 Avjämning Grov Snabb tillsammans med Finja Primer och armeringsnät uppfylls kraven enligt BBV.

Armering skall utföras i underkant avjämningsmassa med punktsvetsat, korrosionsskyddat stål nät, tråddiameter minst 2,5 mm och maskvidd 50–100 mm. Avjämningsmassans skiktjocklek skall vara minst 15 mm. Om värmekabel spacklas in i underlaget skall kabeln övertäckas med minst 10 mm avjämningsmassa.

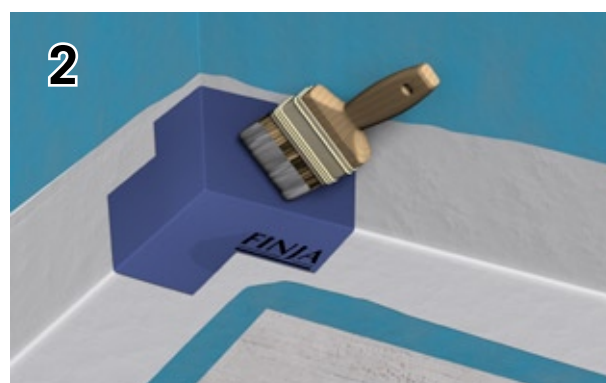


Monteringsanvisning vägg med Finja Rollbart Tätsystem

Applicering av Finja Tätskikt



Applicera tätskikt med roller och pensel på alla väggar och 20 cm ut på golvet. Låt torka och applicera ytterligare lager på samma sätt. Viktigt! Total åtgång skall uppgå till 0,27 kg/m².



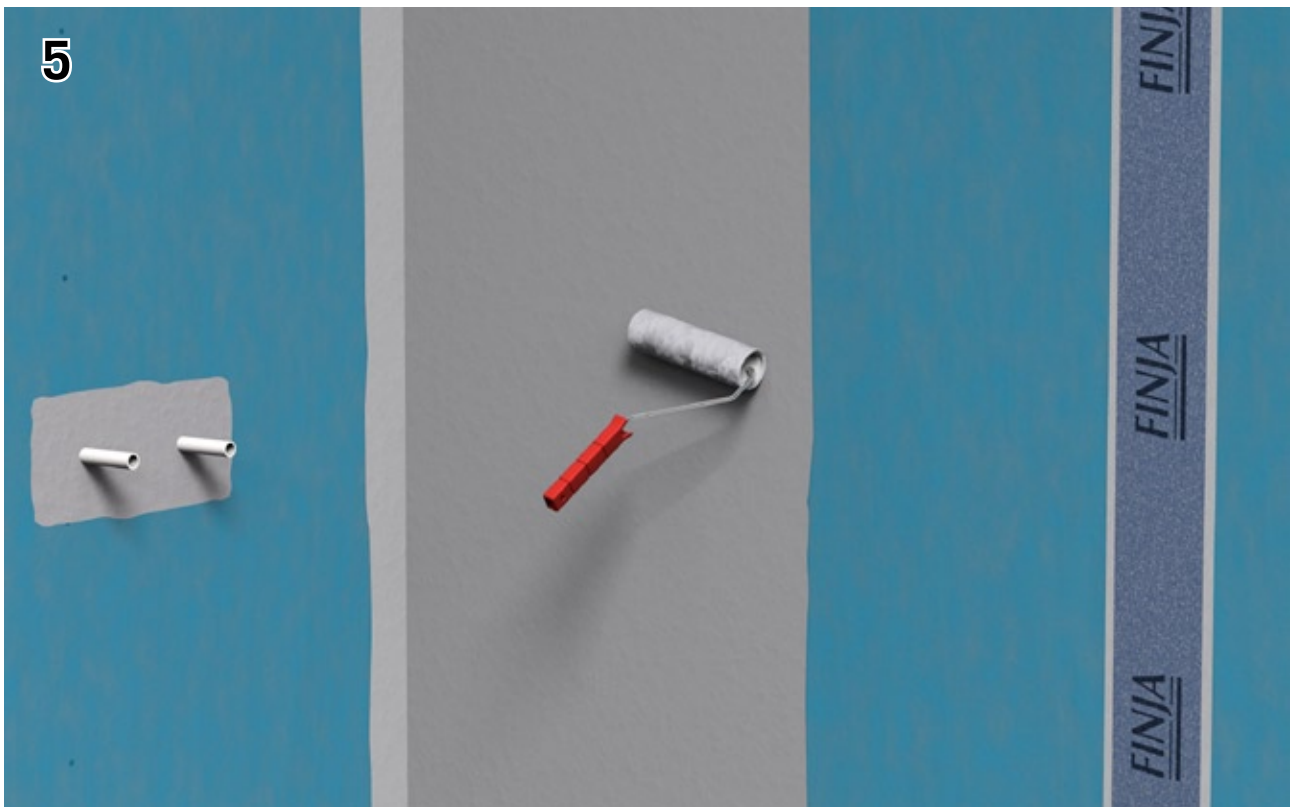
Inner- och ytterhörn limmas fast med tätmembran. Var noggrann med att arbeta bort eventuella veck och blåsor.



Fortsätt sedan med att limma fast flexband i alla golv/väggvinklar och vägg/väggvinklar. Även skivskarvar skall förseglas med flexband. Eventuella överlapp skall ske med minst 30 mm. Var noggrann med att arbeta bort eventuella veck och blåsor.



Montera rörmanschetter i tätmembran och arbeta bort eventuella veck och blåsor. Täck in med tätmembran.



Applicera tätmembran flödigt med roller på alla väggar. Låt torka och applicera ytterligare lager på samma sätt. Viktigt! Total åtgång skall uppgå till 1,0 kg/m². Låt torka. Plattsättning kan utföras efter 12 timmar. Observera att torktiden kan variera beroende på temperatur och luftfuktighet.

Monteringsanvisning golv med Finja Rollbart Tätsystem

Förbereda underlag

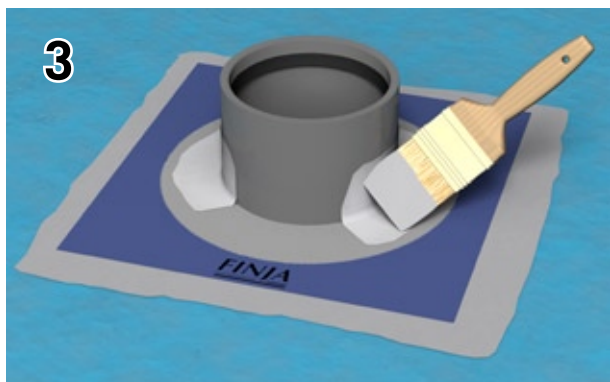


Rengör golvet noggrant.

Applicering av Finja Tätskikt



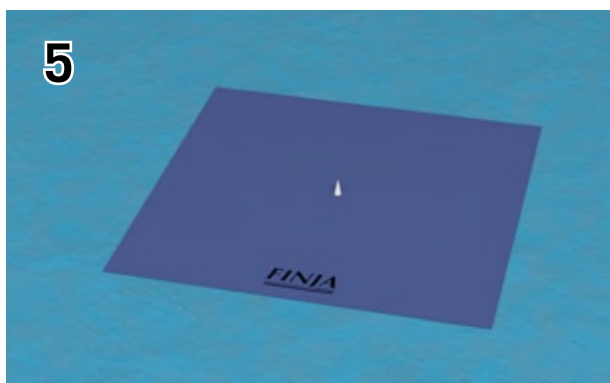
Rolla tätskikt flödigt över hela golvet. Dock inte på golvbrunnens-flänsen. Låt torka och applicera ytterligare lager på samma sätt. Viktigt! Total åtgång skall uppgå till 0,27 kg/m². Låt torka.



Montera rörmanschetter i tätmembran och arbeta bort eventuella veck och blåsor. Täck in med tätmembran.



Där Purus golvbrunn är monterad skall nu Puruskivnen placeras i golvbrunnen. Om JAFÖ-brunn används, se anvisning på sid 8.



Montera brunnsmanschetten centrerat över golvbrunnen.



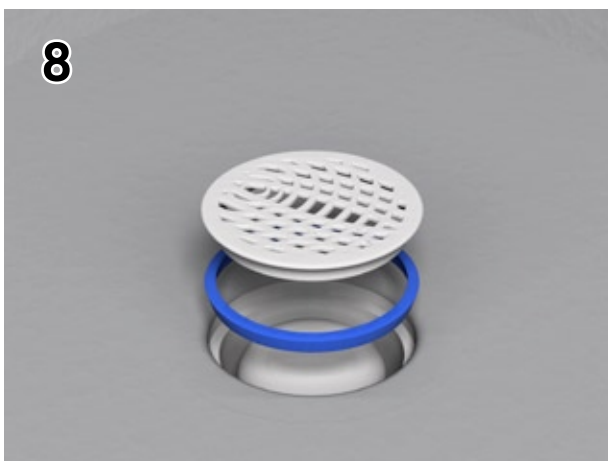
Applicera tätmembran över brunnsmanschetten och hela golvet. Låt torka.

7



Efter det att golvet torkat monteras Puruskniven på tappen på Purusfoten (skrapa bort överflödigt membran på tappen). Skär upp brunnsmanschetten med kniven i en roterande rörelse.

8



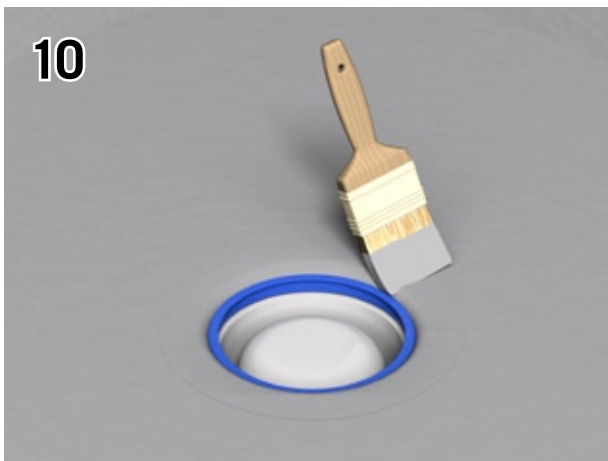
Tag ur Purus knivfot ur brunnen. Forma brunnsmanschetten med fingrarna ner i brunnsflänsen. Montera därefter klämringen med hjälp av platsilen som medföljer brunnen. Obs! Använd inte hammare eller andra verktyg för montering av klämring.

9



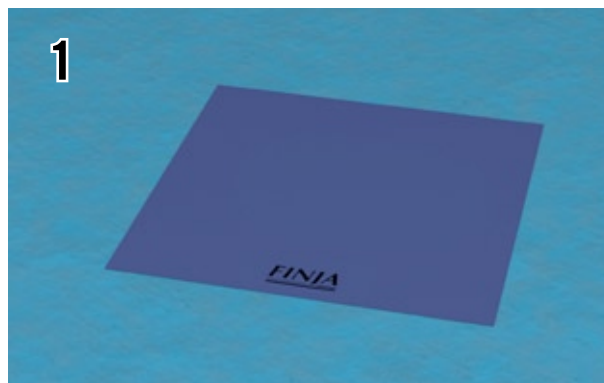
Applicera tätmembran över hela golvet och ned mot klämringen. Låt torka. Viktigt! Total åtgång skall uppgå till 1,3 kg/ m². Platt-sättning kan utföras efter 12 timmar. Observera att torktiden kan variera beroende på temperatur och luftfuktighet.

10

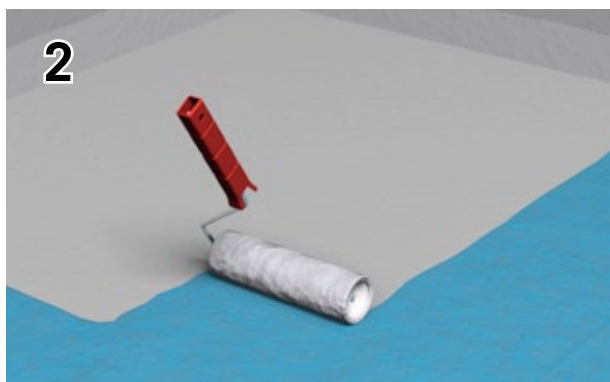


Monteringsanvisning Finja Brunnsmanschett

JAF0



Montera brunnsmanschetten centrerat över golvbrunnen.



Applicera tätmembran över brunnsmanschetten och hela golvet. Låt torka.



Centrera klämringen och pressa försiktigt ned den så att konturerna på golvbrunnen framträder. Rita en cirkel längs klämringens insida, cirka 130 mm i diameter.



Skär ut hålet med en mattniv längs den ritade linjen. Forma och pressa fast brunnsmanschetten mot brunnskanterna.



Tryck ned klämringen mot golvbrunnens säte och montera med de medföljande skruvarna. Drag åt skruvarna växelvis diagonalt tills klämringen sitter fast ordentligt.



Applicera tätmembran över hela golvet och ned mot klämringen. Låt torka. Viktigt! Total åtgång skall uppgå till 1,3 kg/ m². Plattsättning kan utföras efter 12 timmar. Observera att torktiden kan variera beroende på temperatur och luftfuktighet.

Redovisade exempel i denna folder är generella vägledningar. Finja kan inte ta ansvar för det slutliga resultatet då förhållanden som t.ex. hantering, bearbetning, arbetsutförande, ev. reaktioner med andra material samt lokala förhållanden på lagrings- eller arbetsplatsen ligger utanför Finjas kontroll. Se www.finja.se

FINJA